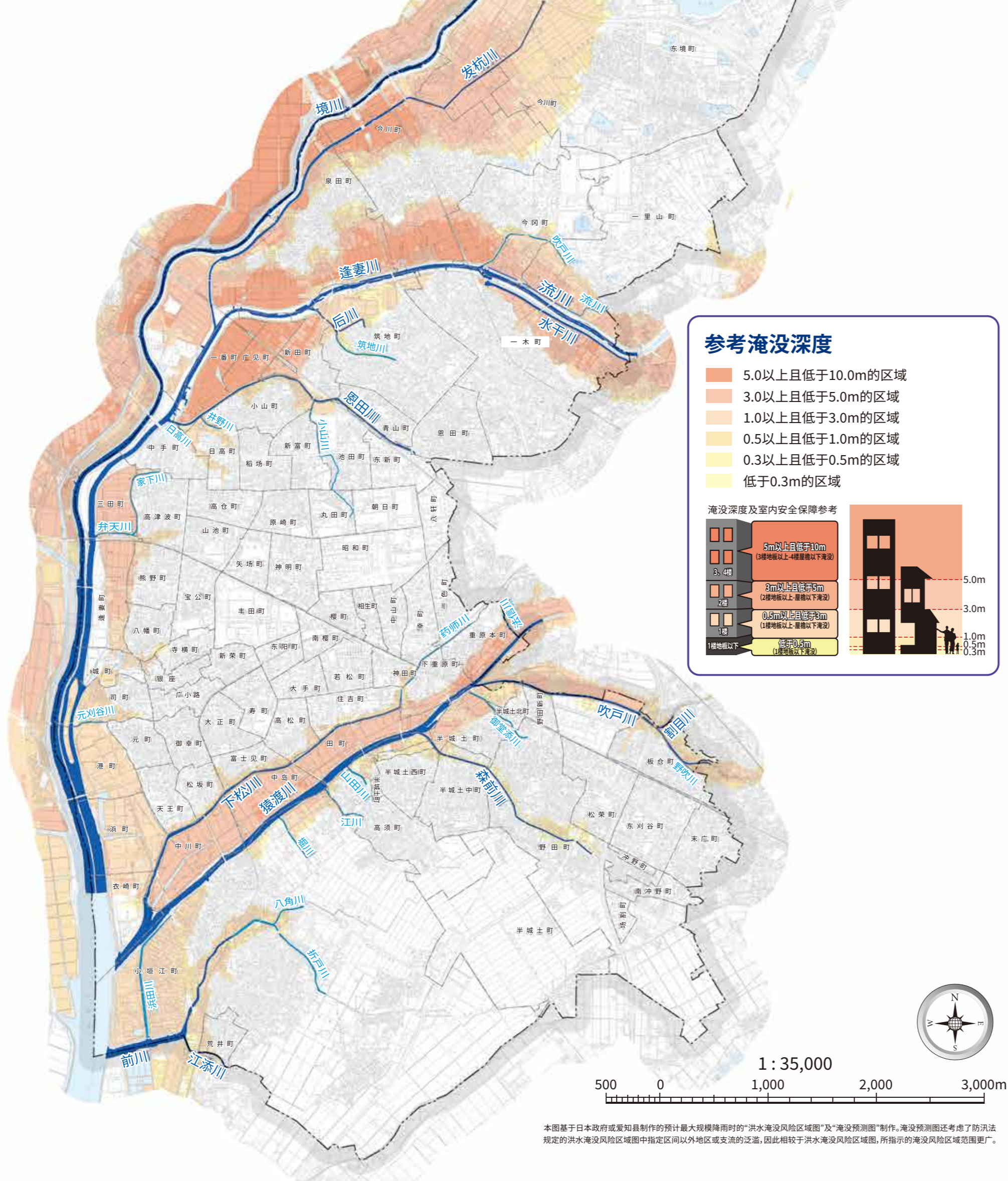


洪水淹没预测

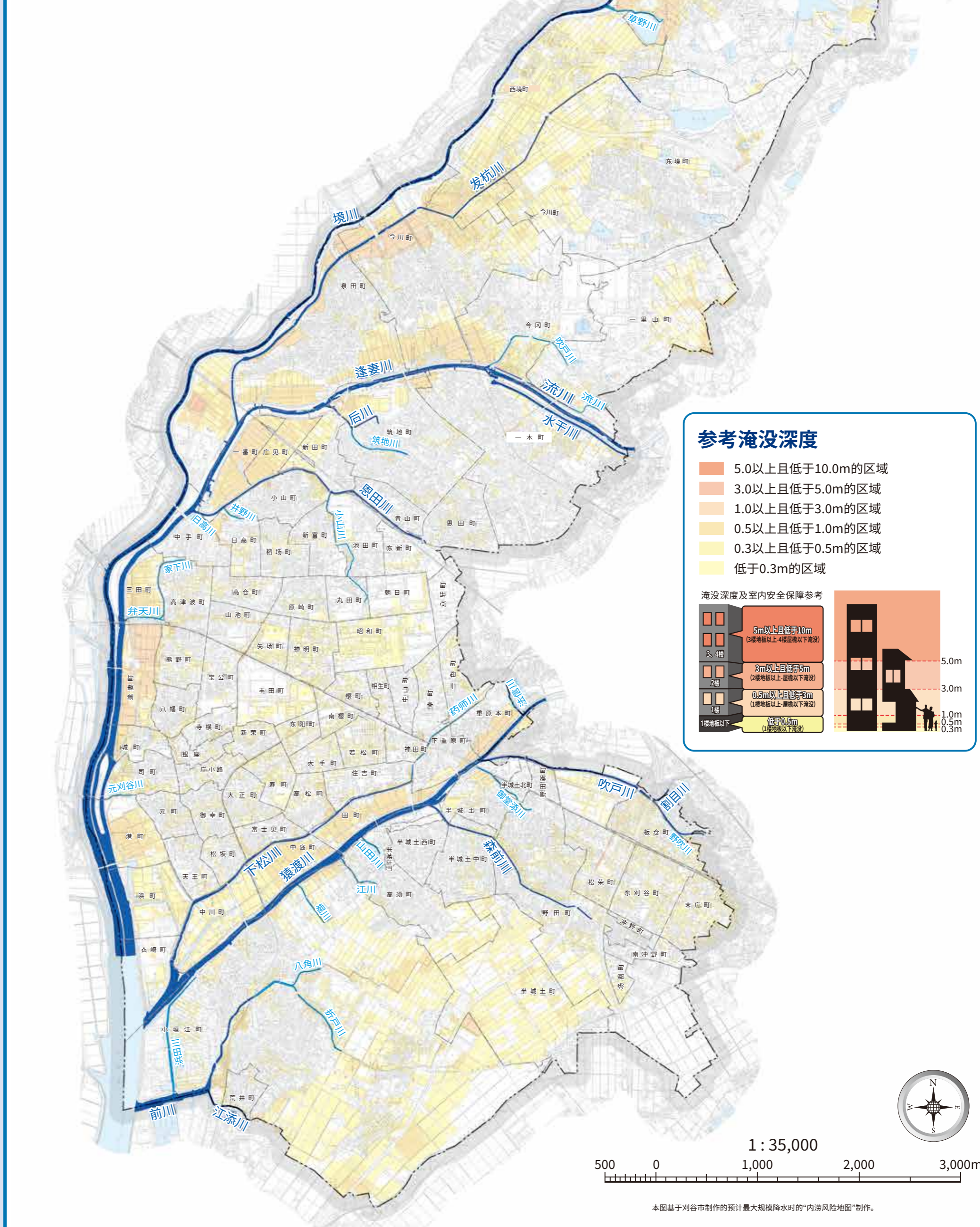
本警示图显示了在可预计的最大规模的暴雨（1000年1次的程度）下，日本政府所管辖的刘谷川、以及爱知县所管辖的境川、逢妻川、猿渡川等水量增大、洪水泛滥、堤坝决堤时，可能出现的最危险的淹没情况（淹没范围及淹没深度）。

流域名	河川名	计算前总降雨量
矢作川流域	矢作川	48小时流域总降雨量683mm
境川流域	境川、茶屋川等	24小时流域总降雨量760mm
逢妻川流域	逢妻川、里田川等	24小时流域总降雨量765mm
猿渡川流域	猿渡川、下松川等	24小时流域总降雨量823mm
前川流域	前川、江濑川	24小时流域总降雨量836mm



内涝积水区域

本警示图参考最近几年灾情最严重的2000年9月东海暴雨的降水情况，假设出了发生1小时总降雨量147mm的暴雨时，因沟渠（下水道）等无法及时排除雨水而导致的内涝积水范围及深度。



避难信息及防灾气象信息

导入了警戒级别的避难信息及防灾气象信息

警戒级别	避难行动等	避难信息等
警戒级别5	灾害已经发生，采取最妥善的行动来确保安全。	灾害通知信息 ※确定灾害已经实际发生时，在可能的范围内发布 (由刘谷市发布)
警戒级别4	立即撤离危险场所前往避难地点。 如果前往公共避难场所的途中有危险，请在附近的安全场所或自家的安全场所进行避难。	避难劝告 避难指示(紧急) ※根据各地区的情况，在紧急情况下发布或需反复催促避难等时发布 (由刘谷市发布)
警戒级别3	需要更多时间进行避难的人员(老年人、残疾人、婴幼儿等)及其支援者开始避难。 其他人员开始避难准备。	准备避难/老年人等开始避难 (由刘谷市发布)
警戒级别2	为避难做准备，参考灾害风险警示图等确认自己要采取的避难行动。	洪水注意警报 暴雨注意警报等 (气象厅发布)
警戒级别1	开始为应对灾害做心理准备。	早期预警信息 (气象厅发布)

※确定灾害已经实际发生时，在可能的范围内发布

3条河川(境川、逢妻川、猿渡川)发生洪水时的避难信息



降水及台风相关知识

降水强度及降雨量

1小时降雨量 (mm)	降水强度 (倍速雨量)	人的感受	对人的影响	室内的情况 (假设住宅/办公室)	室外的情况	对车辆的影响
10以上且低于20	强降雨	雨声哗哗啦啦	地面湿透的雨水把脚打湿	室内积水	道路积水	积水较深时，轮胎打滑
20以上且低于30	强降雨	雨声哗哗啦啦	地面湿透的雨水把脚打湿	室内积水	道路积水	积水较深时，轮胎打滑
30以上且低于50	暴雨	雨声哗哗啦啦	雨声哗哗啦啦	室内积水	道路积水	积水较深时，轮胎打滑
50以上且低于80	特大暴雨	雨声哗哗啦啦	雨声哗哗啦啦	室内积水	道路积水	积水较深时，轮胎打滑

台风的定义?

热带海面上出现的低气压称为“热带低气压”，其中，中心附近的最大风速为17.2m/s (34knots, 风力8) 以上的热带低气压称为“台风”。

等级	最大风速
弱	33m/s以上且低于44m/s
非最强	44m/s以上且低于54m/s
最强	54m/s以上

避难信息等的传递途径及获取方法

刘谷市主要的信息传递途径



信息获取方法

- 刘谷市官方用户应用“Aikari”**
 - 把APP用起来!
 - 主要功能: 可在地图上查看避难地点的位置; 还可获取刘谷市的其他各种信息; 也可接收刘谷市邮件通知服务的危险分布等。
- 刘谷市防灾收音机**
 - 主要功能: 可在地图上查看避难地点的位置; 还可获取刘谷市的其他各种信息; 也可接收刘谷市邮件通知服务的危险分布等。
- 刘谷市防灾信息**
 - 市内的雨量信息、气象警报等
- 爱知县河川防灾信息**
 - 县内的雨量信息、县所辖河川的水位信息、河川摄像头等
- 气象厅主页**
 - 雨云的动态(即时预报)、气象信息、泥沙灾害的危险分布等
- 地面数字电视广播d接视**
 - 避难信息、雨量信息、河川的水位信息等

风灾水灾前的准备

台风或强降雨来临前可采取的措施

避难行动判定流程

