

Itinalagang evacuation shelters

No	Pangalan ng pasilidad	Address	Altitude (m)
1	Aichi University of Education	Iggya-cho, Hirotsu 1	25.0
2	Kariya High School	Kotobuki-cho 5-201	9.4
3	Kariya Kita High School	Terayoko-cho 1-67	8.8
4	Kariya Technical High School	Yaba-cho 2-210	9.1
5	Kariya Higashi High School	Hajodo-cho, Mitsumata 20	2.8
6	Kariya Minami Junior High School	Sumiyoshi-cho 2-1	9.8
7	Kariya Higashi Junior High School (*)	Yamakke-cho 1-201	9.1
8	Fujimatsu Junior High School (*)	Imagawa-cho, Hanasaki 114	9.3
9	Karigane Junior High School	Tsuji-cho 3-9-1	8.9
10	Yosami Junior High School	Ogaki-cho, Kamiawarai 5-1	10.2
11	Asahi Junior High School	Noda-cho, Jindoike 152	13.7
12	Kiyo Elementary School	Shimomachi 1-25-1	2.6
13	Odakahara Elementary School	Harasaki-cho 1-101	9.8
14	Hidaka Elementary School	Hidaka-cho 1-201	6.3
15	Koromoura Elementary School	Tenzo-cho 3-27	8.0
16	Sumiyoshi Elementary School	Sumiyoshi-cho 3-70	10.3
17	Karigane Elementary School (*)	Tsuji-cho 2-15-1	10.4
18	Heisei Elementary School	Hitotsugi-cho 3-18-1	12.7
19	Fujimatsu Minami Elementary School	Imagawa-cho, Yamawaki 1	8.0
20	Fujimatsu Kita Elementary School	Higashizakai-cho, Yakeda 10-5	21.1
21	Fujimatsu Higashi Elementary School	Higashizakai-cho, Horike 71	15.8
22	Ogaki Elementary School (*)	Ogaki-cho, Nishioji 1-1	8.2
23	Ogaki Higashi Elementary School	Ogaki-cho, Shirasawa 36	8.6
24	Futaba Elementary School (*)	Hajodo Nakamachi 3-12-2	10.8
25	Higashi Kariya Elementary School	Higashi Kariya-cho 3-8	14.7
26	Asahi Elementary School	Noda-cho, Jindoike 151	13.8
27	Yume to Manabi Taiken-kan Science Museum	Kanda-cho 1-39-3	6.3
28	Children's Consultation Center	Otemachi 1-51	10.3
29	Higashi Kariya Civic Center	Shoel-cho 2-16-1	12.5
30	Fujimatsu Civic Center	Imagawa-cho 2-152	9.9
31	Ogaki Civic Center	Ogaki-cho, Komichi 45-1	8.4
32	Hokubu Civic Center	Higashizakai-cho, Sumiyoshi 78-2	15.7
33	Industrial Promotion Center	Aioi-cho 1-1-6	10.3
34	Nambu Lifelong Learning Center	Noda-cho, Nishida 78-2	10.7
35	Hokubu Lifelong Learning Center	Iggya-cho, Matsugasaki 6-26	30.4
36	Industrial Technology Center	Onda-cho 1-157-1	11.7
37	General Culture Center (Para sa hindi makuwag ng bahay)	Wakamatsu-cho 2-104	9.8

- Bubuksan ito kapag nakumpirma ang kaligtasan alinsunod sa saklaw ng sakuna.
- Ang ● na marka ay isang malawak na evacuation site na kung saan ay isang lugar para sa paglikas kapag kumalat ang apoy sa isang malaking lugar. (6 na lugar)
- Ang ● na marka ay bukas maliban kung may baha.
- Ang mga may markang (*) ay mga istasyon ng first aid, kung saan unang dadalhin ang mga nasugatan at para malapatan ng unang lunas bago pa man dalahin sa ospital at para hindi magupo at hindi maparalisa ang operasyon nito. Tutukayin ng mga doktor ang prayoridad ng paggamot para sa mga nasugatan at may sakit (triage), maglibay ng pangunang lunas sa banayad at katamtamang sakit, at itatid ang may malubhang sakit sa ospital. (5 na lugar)

Welfare shelter

No	Pangalan ng pasilidad	Address	Altitude (m)
1	Koreisha Fukushi Center (Himawari)	Shimoshihara-cho 3-120	2.4
2	Southern Welfare Center (Tangopo)	Noda-cho, Nishida 78-2	10.7
3	Welfare Center for the Physically and Mentally Handicap Building	Shimoshihara-cho 3-32	4.5
4	Hitotsugi Welfare Center	Hitotsugi-cho 4-40-3	11.4
5	Kariya Special Support School	Ogaki-cho, Shirasawa 36	8.6

- Kapag may mangyaring sakuna, lumikas muna papunta sa isang designated evacuation center.
- Ang mga welfare evacuation centers ay bubuksan kung may mga lumilikas na mga matatanda, disabled at mga nagbubuntis na nangangailangan ng espesyal na konsiderasyon na kung saan mahhirapan silang mamuhay kasama ang ibang mga tao sa mga itinalagang evacuation shelters.

Mga pasilidad na pwede doon mag-evacuate

No	Pangalan ng pasilidad	Address	Altitude (m)
1	Iggya Civic Center	Iggya-cho, Sakurajima 46	15.0
2	Nishizakai Civic Center	Nishizakai-cho, Reshta 2	9.0
3	Higashi Zakai Civic Center	Higashizakai-cho, Noborizaka 16	11.7
4	Ichiryama Civic Center	Ichiryama-cho, Kanayama 61-1	14.3
5	Hitotsugi Civic Center	Hitotsugi-cho 4-37-3	12.3
6	Imagawa Civic Center	Imagawa-cho 1-402-2	10.6
7	Imaoka Civic Center	Imaoka-cho, Miyaoka 68	13.4
8	Izumida Civic Center	Izumida-cho, Gogatsuorido 88-5	5.0
9	Tsuji Civic Center	Tsuji-cho 5-22-3	10.0
10	Oyama Civic Center	Oyama-cho 1-810	8.4
11	Takatsunami Civic Center	Takakura-cho 1-412	9.1
12	Shigehara Civic Center	Shigehara, Hommachi 1-67	10.7
13	Sakura Civic Center	Shimel-cho 2-30	10.6
14	Kuma Civic Center	Hachiman-cho 7-75	4.2
15	Kariya Tobu Civic Center	Shinsakaemachi 3-36-1	10.1
16	Kariya Chubu Civic Center	Ginza 4-117-3	9.3
17	Kariya Seibu Civic Center	Tsukasa-cho 3-64	4.0
18	Motokariya Civic Center	Miyuki-cho 4-15-1	10.3
19	Ogaki Civic Center	Ogaki-cho, Shimizu 25-14	3.1
20	Takasu Civic Center	Takasu-cho, Tatsumi 5-1	9.6
21	Hajodo Civic Center	Hajodo Nakamachi 1-10-6	5.5
22	Higashi Kariya Civic Center	Suehiro-cho 3-2-2	14.8
23	Noda Civic Center	Noda-cho, Morimae 40-1	11.8

- Mga boluntaryong disaster prevention na asosasyon para sa kada distrito ang itatayo kung ang lawak ng disaster ay malaki.

Park

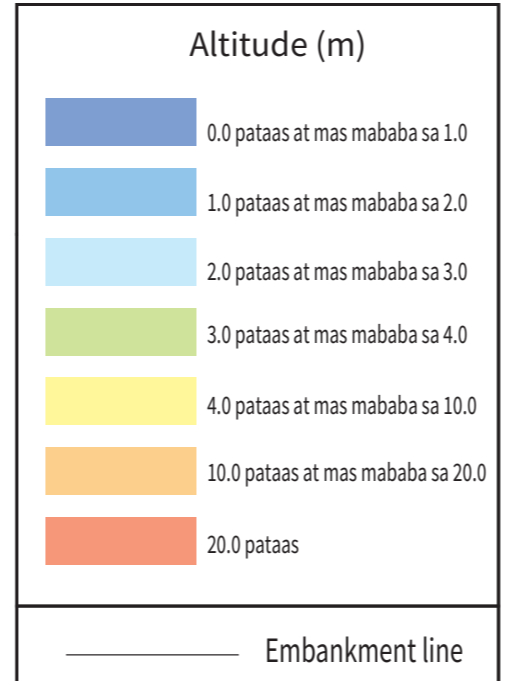
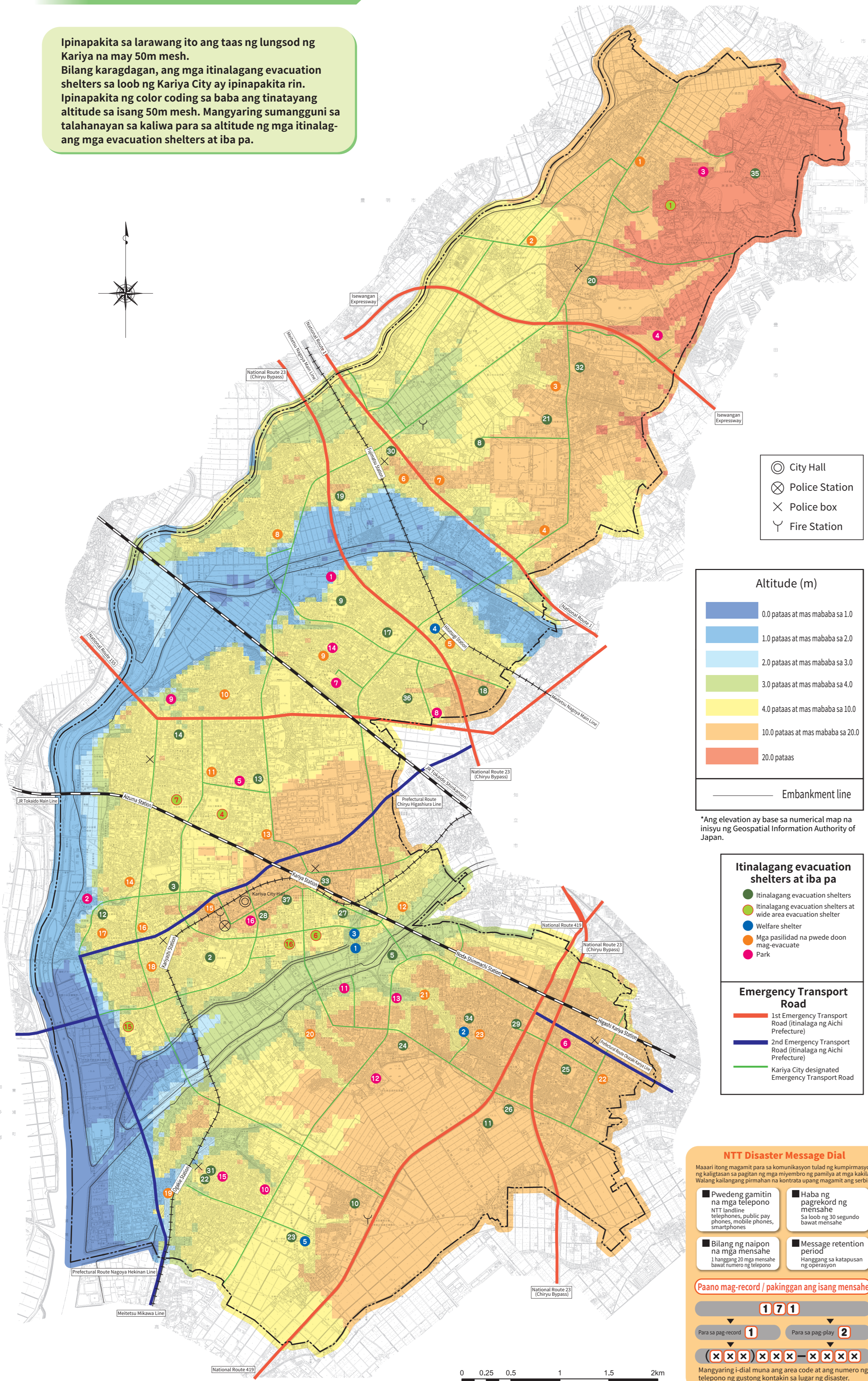
No	Pangalan ng pasilidad	Address	Altitude (m)
1	Kariya City General Athletic Park	Tsuji-cho, Arata 1	4.6
2	Kiyo Park	Shimomachi 1-1-1	9.1
3	Sahara Park	Iggya-cho, Sahara 4-1	28.2
4	Imagabe Park	Higashizakai-cho, Yoshino 55	22.5
5	Harasaki Park	Harasaki-cho 2-600	8.3
6	Noda Park	Higashi Kariya-cho 2-14	13.8
7	Aoyama Park	Aoyama-cho 1-157	8.1
8	Kano Park	Hitotsugi-cho 2-11	11.1
9	Hidaka Park	Hidaka-cho 5-100	4.1
10	Ogaki Park	Ogaki-cho, Geijutsusubo 33	6.9
11	Sawatari Park (Mississauga Park)	Hajodo Nishimachi 2-4	4.6
12	Floral Garden Yosami	Takasu-cho, Ishiyama 2-1	11.3
13	Yamazaki Park	Hajodo Nakamachi 1-16	7.4
14	Tsuji Park	Tsuji-cho 5-23	10.0
15	Komichi Park	Ogaki-cho, Komichi 48-1	8.5
16	Ote Park (Central Park)	Otemachi 2-25	10.1

- Ito ay isang park na may lugar na 1 hektarya o higit pa o para sa isang disaster prevention function.

*Ang altitude ay batay sa aerial survey.

Elevation / Designated evacuation shelters at iba pa

Ipinapakita sa larawang ito ang taas ng lungod ng Kariya na may 50m mesh. Bilang karagdagan, ang mga itinalagang evacuation shelters sa loob ng Kariya City ay ipinapakita rin. Ipinapakita ng color coding sa baba ang tinatayang altitude sa isang 50m mesh. Mangyaring sumagunin sa talahanayan sa kaliwa para sa altitude ng mga itinalagang mga evacuation shelters at iba pa.



Itinalagang evacuation shelters at iba pa

- Itinalagang evacuation shelters
- Itinalagang evacuation shelters at wide area evacuation shelter
- Welfare shelter
- Mga pasilidad na pwede doon mag-evacuate
- Park

Emergency Transport Road

- 1st Emergency Transport Road (Itinalaga ng Aichi Prefecture)
- 2nd Emergency Transport Road (Itinalaga ng Aichi Prefecture)
- Kariya City designated Emergency Transport Road

NTT Disaster Message Dial

Maari itong magamit para sa komunikasyon tulad ng kumpirmasyon ng kaligtasan sa pagitan ng mga miyembro ng pamilya at mga kakilala. Walang katanggap-tanggap na kontrata upang magamit ang serbisyo.

- Pwedeng gamitin na mga telepono NTT landline telephones, public pay phones, mobile phones, smartphones
- Habang pag-rekord ng mensahe Sa loob ng 30 segundo bawat mensahe
- Bilang ng naipon na mga mensahe 1 hanggang 30 mga mensahe bawat numero ng telepono
- Message retention period Hanggang sa katapusan ng operasyon

Paano mag-record / pakingan ang isang mensahe

1 7 1

Para sa pag-record 1 Para sa pag-play 2

(X X X X) (X X X X) (X X X X) (X X X X)

Mangyaring i-dial muna ang area code at ang numero ng telepono ng gustong kontakin sa lugar ng disaster.

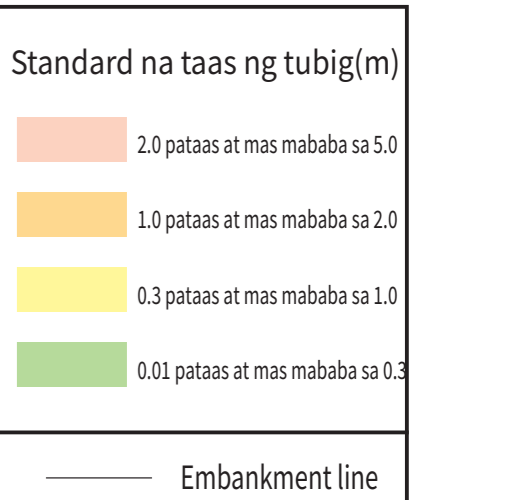
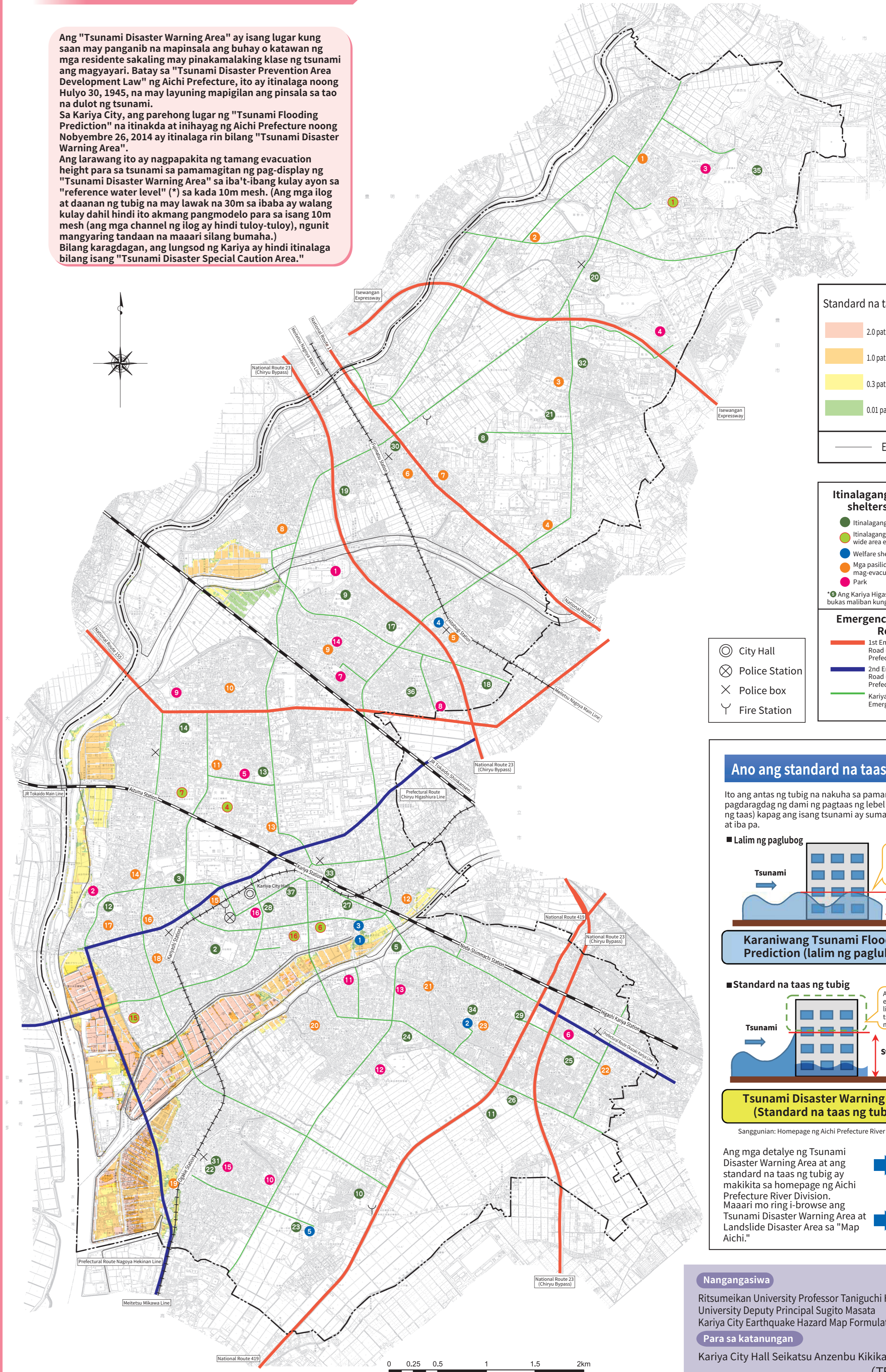
Tsunami Disaster Warning Area (Itinalaga ng Aichi Prefecture)

Ang "Tsunami Disaster Warning Area" ay isang lugar kung saan may panganib na mapinsala ang buhay o katawan ng mga residente sakaling may pinakamalaking klase ng tsunami ang magyayari. Batay sa "Tsunami Disaster Prevention Area Development Law" ng Aichi Prefecture, ito ay itinalaga noong Hulyo 30, 1945, na may layuning mapigilan ang pinsala sa tao na dulot ng tsunami.

Sa Kariya City, ang parehong lugar ng "Tsunami Flooding Prediction" na itinakda at inihayag ng Aichi Prefecture noong Nobyembre 26, 2014 ay itinalaga rin bilang "Tsunami Disaster Warning Area".

Ang larawang ito ay nagpapakita ng tamang evacuation height para sa tsunami sa pamamagitan ng pag-display ng "Tsunami Disaster Warning Area" sa iba't-ibang kulay ayon sa "reference water level" (*) sa kada 10m mesh. (Ang mga ilog at daanan ng tubig na may lawak na 30m sa ibaba ay walang kulay dahil hindi ito akmang pangmodelo para sa isang 10m mesh (ang mga channel ng ilog ay hindi tuloy-tuloy), ngunit mangyaring tandaan na maaari silang bumaha.)

Bilang karagdagan, ang lungod ng Kariya ay hindi itinalaga bilang isang "Tsunami Disaster Special Caution Area."



Itinalagang evacuation shelters at iba pa

- Itinalagang evacuation shelters
- Itinalagang evacuation shelters at wide area evacuation shelter
- Welfare shelter
- Mga pasilidad na pwede doon mag-evacuate
- Park

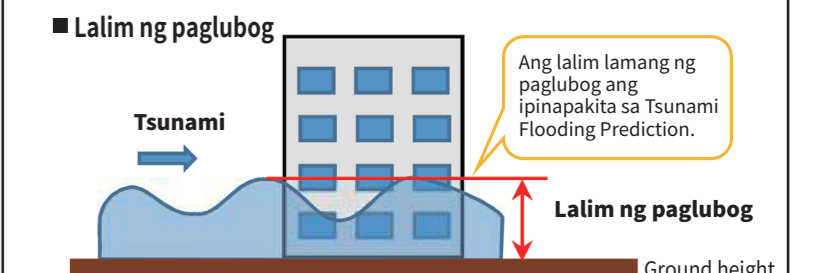
● Ang Kariya Higashi High School ay bukas maliban kung may baha.

Emergency Transport Road

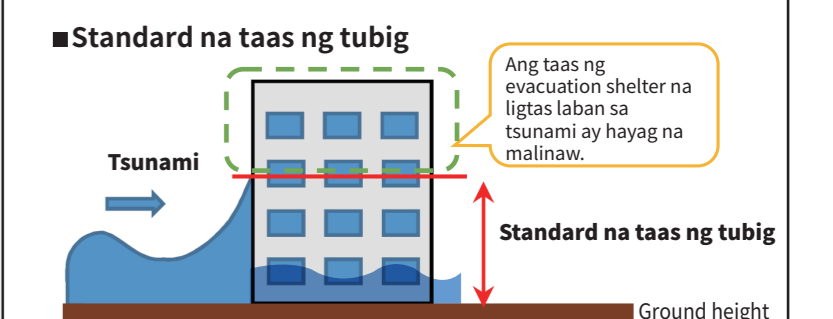
- 1st Emergency Transport Road (Itinalaga ng Aichi Prefecture)
- 2nd Emergency Transport Road (Itinalaga ng Aichi Prefecture)
- Kariya City designated Emergency Transport Road

Ano ang standard na taas ng tubig (*)?

Ito ang antas ng tubig na nakuha sa pamamagitan ng pagdaragdag ng dami ng pagtaas ng lebel ng tubig (pag-akyat ng taas) kapag ang isang tsunami ay sumalpok sa isang gusali, at iba pa.



Karaniwang Tsunami Flooding Prediction (lalim ng paglubog)



Tsunami Disaster Warning Area (Standard na taas ng tubig)

Sanggunian: Homepage ng Aichi Prefecture River Division

Ang mga detalye ng Tsunami Disaster Warning Area at ang standard na taas ng tubig ay makikita sa homepage ng Aichi Prefecture River Division. Maari mo ring i-browse ang Tsunami Disaster Warning Area at Landslide Disaster Area sa "Map Aichi."

Nangangasiwa

Ritsumeikan University Professor Taniguchi Hitoshi / Gifu University Deputy Principal Sugito Masata
Kariya City Earthquake Hazard Map Formulation Committee

Para sa katanungan

Kariya City Hall Seikatsu Anzenbu Kikikanrika
(TEL.62—1190)

*Ang QR Code ay isang rehistradong pagmamay-ari ng Denso Wave. Inupdate noong Abril 1, 2021.