

平成29年度
刈谷市美術館年報

ごあいさつ

昭和58年6月に開館した刈谷市美術館は、平成29年度で35年目を迎えました。開館以来、多彩な展覧会の開催、講演会やワークショップなど教育普及活動の実施、また美術作品等資料の収集など、美術館活動の充実と向上に努めております。

平成29年度の企画展につきましては、大正から戦中の子どもたちに愛読された幼年絵雑誌『子供之友』を紹介する「描かれた大正モダン・キッズ 婦人之友社『子供之友』原画展」を春に開催し、夏には、三河地方の風土と人々を描き続ける斎藤吾朗の「斎藤吾朗の描けば描くほど モナ・リザ模写から赤絵へ」、秋にはボクシング・ペインティングやオートバイ彫刻、ド派手な巨大絵画で知られる篠原有司男の、60年に渡る活動の軌跡を紹介する「篠原有司男展 ギュウちゃん、“前衛の道”爆走60年」を開催しました。

また、テーマを設けて当館のコレクションを紹介する常設展としては、第Ⅰ期「New Collection 展 新所蔵作品を初公開!」、第Ⅱ期「カガクの眼でみる絵画の世界」、第Ⅲ期「没後20年 星野真吾展」、第Ⅳ期「絵画を愉しむ 彼方へのまなざし」を開催しました。そのほか、企画展に合わせたワークショップや講演会など教育普及活動にも力を入れ、いずれの事業も好評を得ることができました。

皆さまに展示室を利用していただく市民ギャラリーにつきましては、各美術団体展や個展をはじめ、市内小中学校の児童・生徒の作品を紹介する「刈谷っ子ギャラリー 2017」や、公募展「わたしの刈谷展 2017」の開催、愛知教育大学卒展の開催など、多くの方々の創作活動を発表するスペースとしてもご活用いただきました。

ここに、平成29年度の刈谷市美術館の活動状況をまとめました年報を発行します。この年報を通して、当美術館の運営に一層のご理解をいただければ幸いに存じます。

今後とも当美術館活動へのご協力を賜りますようよろしくお願い申し上げます。

刈谷市美術館

目次

ごあいさつ	1
沿革	3
展覧会事業	
1. 企画展	
「描かれた大正モダン・キッズ 婦人之友社『子供之友』原画展」	4
「斎藤吾朗の描けば描くほど モナ・リザ模写から赤絵へ」	12
「篠原有司男展 ギュウちゃん、“前衛の道” 爆走 60 年」	15
2. 常設展	
第Ⅰ期「New Collection 展 新所蔵作品を初公開!」	20
第Ⅱ期「カガクの眼でみる絵画の世界」	21
第Ⅲ期「没後 20 年 星野眞吾展」	22
第Ⅳ期「絵画を愉しむ 彼方へのまなざし」	23
教育普及活動	24
ギャラリー展	29
利用状況	31
作品の収集	33
収蔵作品の貸出し実績	36
設備・施設の概要	37
平面図・組織図	38
刈谷市美術館条例	39
刈谷市美術館条例施行規則	42

沿革

- 1980(昭和55)年度 実施設計(株式会社大建設計名古屋事務所)
- 1982(昭和57)年度 起工式(1.18)
- 〃 建設工事竣工(4.18)
- 1983(昭和58)年度 開館(6.11)
- 1984(昭和59)年度 開館からの総入館者数10万人達成
- 1986(昭和61)年度 初の有料企画展開催
- 1988(昭和63)年度 作品購入基金の積立開始
- 1989(平成元)年度 美術系学芸員の初採用
- 1990(平成2)年度 作品購入予算を一般会計に計上、作品収集活動を本格的に開始
- 1993(平成5)年度 開館10周年、開館からの総入館者数100万人達成
- 1995(平成7)年度 博物館相当施設となる
- 1996(平成8)年度 美術館連絡協議会加盟
- 1997(平成9)年度 全国美術館会議加盟
- 〃 施設改修工事(工期:1997.6.23～12.19)
- 2003(平成15)年度 開館20周年、開館からの総入館者数200万人達成
- 2011(平成23)年度 施設改修工事(工期:2011.9.5～2012.2.21)
- 2013(平成25)年度 開館30周年、開館からの総入館者数300万人達成
- 2015(平成27)年度 施設改修工事(工期:2015.11.4～2016.2.29)

展覧会事業

1. 企画展

優れた美術作品を紹介するため、有料の企画展を年3回開催しました。

描かれた大正モダン・キッズ 婦人之友社『子供之友』原画展

『子供之友』は婦人之友社から1914年に創刊され、大正から戦中の子どもたちに愛読されました。童話、伝記読物、漫画やクイズなどの多彩な内容で、北澤楽天、竹久夢二、武井武雄らが独自の作品を発表し、1943年の休刊まで、多彩な画家たちの魅力的な作品が毎号紙面を飾りました。本展では、モダニズムの時代に花開いた幼年絵雑誌の原画約150点を展示し、その芸術性ととも、絵雑誌における子どもに向けた美術の世界を紹介しました。

また、原画とあわせて雑誌『子供之友』の展示や、明治末から戦前までに創刊された絵雑誌の流れを振り返る特別展示も行いました。



チラシ

会期：平成29年4月22日(土)～6月4日(日)
会場：刈谷市美術館
入場料：一般900円(700円)、学生700円(500円)、中学生以下入場無料
※()内は前売り及び20名以上の団体料金
主催：刈谷市美術館、NHKプラネット中部、朝日新聞社
特別協力：婦人之友社
協力：愛知学泉大学
後援：一般社団法人日本国際児童図書評議会(JBBY)、
絵本学会、愛知県教育委員会
開催日数：39日
入場者数：6,301人

図録：『描かれた大正モダン・キッズ 婦人之友社『子供之友』原画展』
編集＝刈谷市美術館 松本育子
板橋区立美術館 高木佳子
発行＝刈谷市美術館、板橋区立美術館
印刷＝光村印刷紙業株式会社
サイズ＝24.7×18.8cm ページ数＝223ページ
価格＝1,800円



図録

主な展覧会評等：

- ・「とことん楽しむ美術館」 婦人之友3月号
- ・「自由でアートな大正子ども雑誌」 朝日新聞 4月22日付
- ・「洗練されたグラフィズム」(美術評論家・天野一夫) 日本経済新聞4月26日付夕刊

催し物： 公開研究会「大正期の子ども文化をめぐって」
母の日スペシャル 親子無料デー！
紙でつくるお話ポップアップカード
贈りものカードづくり
学芸員によるギャラリー・トーク

→詳細はp.24へ



会場風景



展覧会オリジナル和菓子
「リボン」

■出品作品リスト（原画）

第1章 『子供之友』の誕生と歩み

No	画家名	作品名	巻号	発行年月日	主な技法・材質	寸法(縦×横cm)
1-1	北澤楽天	表紙	第1巻第1号	1914年4月1日	水彩・紙	24.3×16.9
1-2	竹久夢二	天神様のほそ道	第1巻第1号	1914年4月1日	水彩、鉛筆・紙	24.4×32.7
1-3	北澤楽天	ボンコのちえなし	第1巻第1号	1914年4月1日	水彩、インク・紙	22.2×30.0
1-4	北澤楽天	本のとっつて	第1巻第1号	1914年4月1日	水彩、鉛筆・紙	21.2×29.8
1-5	北澤楽天	遠足の朝(甲子・上太郎)	第1巻第1号	1914年4月1日	インク・紙	19.3×12.9
1-6	北澤楽天	表紙	第2巻第1号	1915年1月1日	水彩・紙	28.3×19.3
1-7	北澤楽天	表紙	第3巻第7号	1916年7月1日	水彩・紙	28.0×19.1
1-8	北澤楽天	表紙	第3巻第12号	1916年12月1日	水彩・紙	25.1×17.8
1-9	栗原玉葉	表紙	第5巻第4号	1918年4月1日	水彩、墨・紙	27.5×19.0
1-10	村山知義	表紙	第11巻第8号	1924年8月1日	水彩、インク・紙	25.7×18.8
1-11	村山知義	裏表紙	第11巻第8号	1924年8月1日	水彩、インク・紙	23.8×17.6
1-12	亀高文子	表紙	第12巻第4号	1925年4月1日	水彩・紙	26.1×19.0
1-13	小寺健吉	表紙	第13巻第4号	1926年4月1日	水彩、インク、墨・紙	26.9×19.0
1-14	竹久夢二	表紙	第15巻第12号	1928年12月1日	水彩・紙	24.1×20.5
1-15	岡本帰一	表紙	第17巻第6号	1930年6月1日	水彩、インク、墨・紙	23.2×20.3
1-16	竹久夢二	表紙	第21巻第3号	1934年3月1日	水彩・紙	20.5×37.3
1-17	竹久夢二	表紙	第21巻第6号	1934年6月1日	水彩、コラージュ(文字)・紙	20.8×37.1
1-18	深沢紅子	表紙	第21巻第7号	1934年7月1日	水彩、コラージュ(文字)・紙	20.8×36.3

第2章 北澤楽天

No	画家名	作品名	巻号	発行年月日	主な技法・材質	寸法(縦×横cm)
2-1	北澤楽天	ボンコはおあずけ	第1巻第2号	1914年5月1日	水彩、インク・紙	21.8×29.0
2-2	北澤楽天	ねこの子の行水	第1巻第4号	1914年7月1日	水彩、インク、墨・紙	22.5×31.3
2-3	北澤楽天	ボンコと鯉	第1巻第6号	1914年9月1日	水彩、インク・紙	23.8×31.0
2-4	北澤楽天	太郎さんの夢	第1巻第6号	1914年9月1日	水彩・紙	22.1×29.5
2-5	北澤楽天	胡瓜と絲瓜のけんか1(2枚一組)	第1巻第6号	1914年9月1日	水彩、インク、墨・紙/インク、墨・紙	21.1×5.7/11.0×13.4
2-6	北澤楽天	胡瓜と絲瓜のけんか2	第1巻第6号	1914年9月1日	インク、墨・紙	12.8×25.8
2-7	北澤楽天	釣られた意地悪な魚	第1巻第8号	1914年11月1日	インク、墨・紙	22.2×31.9
2-8	北澤楽天	うさ吉と狼	第2巻第1号	1915年1月1日	水彩、インク・紙	21.3×31.2
2-9	北澤楽天	ひなまつり	第2巻第3号	1915年3月1日	水彩、インク・紙	21.0×29.5
2-10	北澤楽天	ねこのくにの幼稚園	第2巻第3号	1915年3月1日	水彩、インク、墨・紙	19.8×27.8
2-11	北澤楽天	ねずみのぶらんこ	第2巻第3号	1915年3月1日	水彩、インク・紙	21.1×15.3
2-12	北澤楽天	ねずみの学校	第2巻第7号	1915年7月1日	水彩、インク・紙	19.1×27.7
2-13	北澤楽天	熊太郎と花火	第2巻第8号	1915年8月1日	水彩、インク、墨・紙	19.1×27.9
2-14	北澤楽天	ウサ吉と太郎とボンコと次郎	第2巻第10号	1915年10月1日	水彩、インク・紙	22.3×30.0
2-15	北澤楽天	くまのお正月	第3巻第1号	1916年1月1日	水彩、インク・紙	23.3×34.8
2-16	北澤楽天	うぐいすのコーラス	第3巻第2号	1916年2月1日	水彩、鉛筆、インク・紙	24.7×32.8
2-17	北澤楽天	子どもの頃の道真	第3巻第2号	1916年2月1日	水彩、インク・紙	24.1×34.2
2-18	北澤楽天	ねこのお家	第3巻第3号	1916年3月1日	水彩、インク・紙	28.2×36.6
2-19	北澤楽天	ジュリアス・シーザーの凱旋	第3巻第3号	1916年3月1日	水彩、インク・紙	25.7×36.7
2-20	北澤楽天	獅子王御殿の新築	第3巻第5号	1916年5月1日	水彩、インク・紙	28.1×38.1
2-21	北澤楽天	長良川のうかい	第3巻第7号	1916年7月1日	水彩、インク・紙	24.3×31.2
2-22	北澤楽天	りすのやどや	第3巻第9号	1916年9月1日	水彩、インク・紙	25.3×33.2
2-23	北澤楽天	ちえ太郎の発明	第3巻第11号	1916年11月1日	水彩、インク・紙	24.3×16.9
2-24	北澤楽天	立太子礼(2枚一組)	第3巻第12号	1916年12月1日	水彩・紙、墨版	25.0×49.5/24.5×16.5
2-25	北澤楽天	星の子を案内しました	第4巻第4号	1917年4月1日	水彩・紙、墨版	26.5×64.8
2-26	北澤楽天	飛行機に乗ったサンタクロース	第4巻第12号	1917年12月1日	水彩、インク・紙	26.2×34.6
2-27	北澤楽天	雪の朝	第5巻第2号	1918年2月1日	水彩、インク・紙	24.2×61.7
2-28	北澤楽天	動物の町の年の暮	第6巻第12号	1919年12月1日	水彩、インク・紙	24.7×33.2

第3章 竹久夢二

No	画家名	作品名	巻号	発行年月日	主な技法・材質	寸法(縦×横cm)
3-1	竹久夢二	橙のうた	第1巻第8号	1914年11月1日	水彩、インク・紙	29.1×19.2
3-2	竹久夢二	お正月	第2巻第1号	1915年1月1日	水彩、インク・紙	23.8×30.9
3-3	竹久夢二	泣く子	第2巻第2号	1915年2月1日	水彩、インク・紙	21.3×29.4
3-4	竹久夢二	つみくさ	第2巻第3号	1915年3月1日	水彩、インク・紙	24.0×31.2
3-5	竹久夢二	花ひらく	第2巻第4号	1915年4月1日	水彩、鉛筆、インク、墨・紙	24.3×32.7
3-6	竹久夢二	子供之友ポスター		1915年4月	水彩・紙	61.0×20.2
3-7	竹久夢二	水族館	第2巻第6号	1915年6月1日	水彩、インク、墨・紙	24.5×32.8
3-8	竹久夢二	お月さま	第2巻第10号	1915年10月1日	水彩、インク・紙	24.5×32.8
3-9	竹久夢二	雪合戦	第3巻第2号	1916年2月1日	水彩、墨・紙	24.2×33.2
3-10	竹久夢二	海をみる子ども	第3巻第5号	1916年5月1日	水彩、墨・紙	24.1×32.9
3-11	竹久夢二	金の馬と兎馬	第3巻第7号	1916年7月1日	水彩、インク・紙	22.3×29.2
3-12	竹久夢二	ふくろ	第12巻第7号	1925年7月1日	水彩、インク・紙	24.8×34.0
3-13	竹久夢二	クリスマス	第12巻第12号	1925年12月1日	水彩・紙	23.5×35.7

No	画家名	作品名	巻号	発行年月日	主な技法・材質	寸法(縦×横cm)
3-14	竹久夢二	なぜ	第13巻第1号	1926年1月1日	水彩、インク・紙	24.8×33.5
3-15	竹久夢二	りすのひとりごと	第13巻第2号	1926年2月1日	水彩、インク・紙	27.4×37.5
3-16	竹久夢二	ももばたけ	第13巻第3号	1926年3月1日	水彩、インク・紙	24.3×33.2
3-17	竹久夢二	ボタンとこども	第13巻第8号	1926年8月1日	水彩、インク・紙	25.8×38.2
3-18	竹久夢二	まきばの話	第13巻第10号	1926年10月1日	水彩、インク・紙	25.7×36.6
3-19	竹久夢二	田舎はきれいです	第14巻第4号	1927年4月1日	水彩、インク・紙	27.2×37.3
3-20	竹久夢二	きまぐれ竹の子	第14巻第5号	1927年5月1日	水彩、インク・紙	24.1×32.6
3-21	竹久夢二	電信柱	第16巻第5号	1929年5月1日	水彩、インク・紙	21.8×38.7
3-22	竹久夢二	どうして鳥の巣は違うか	第18巻第6号	1931年6月1日	水彩、インク・紙	25.1×34.9

第4章 創刊から1920年代初めまで

No	画家名	作品名	巻号	発行年月日	主な技法・材質	寸法(縦×横cm)
4-1	北澤楽天	サンタクロース	第1巻第9号	1914年12月1日	水彩・紙、藍色版	24.0×30.8
4-2	竹久夢二	おひなさま	第3巻第3号	1916年3月1日	水彩、インク・紙	24.3×33.2
4-3	栗原玉葉	かるた会	第4巻第1号	1917年1月1日	水彩、墨・紙	24.3×34.2
4-4	近藤浩一路	江戸の大火事	第4巻第12号	1917年12月1日	水彩、インク・紙	24.3×61.0
4-5	岡落葉	落葉たき	第4巻第12号	1917年12月1日	水彩、インク、墨・紙	25.6×33.9
4-6	君嶋柳三	お花見 ※2枚一組	第5巻第4号	1918年4月1日	水彩、インク・紙	16.5×23.2/46.2×23.1
4-7	亀高文子	春の音楽会	第5巻第4号	1918年4月1日	水彩・紙	22.5×30.7
4-8	嶺田弘	つじの名所(日比谷公園) ※2枚一組	第5巻第5号	1918年5月1日	水彩、インク・紙	17.9×27.9/50.9×27.8
4-9	嶺田弘	秋の虫とり	第6巻第9号	1919年9月1日	水彩、インク、墨・紙	23.3×31.5
4-10	田中良	ふゆの子どもたち	第8巻第2号	1921年2月1日	水彩、インク・紙	28.1×32.2

第5章 1924年3月号

No	画家名	作品名	巻号	発行年月日	主な技法・材料	寸法(縦×横cm)
5-1	村山知義	表紙	第11巻第3号	1924年3月1日	水彩、インク・紙	27.2×20.4
5-2	村山知義	裏表紙	第11巻第3号	1924年3月1日	水彩、インク・紙	25.8×18.5
5-3	亀高文子	青い鳥	第11巻第3号	1924年3月1日	水彩・紙	25.3×33.2
5-4	村山知義	おかざりお菓子	第11巻第3号	1924年3月1日	水彩、インク・紙	25.7×36.6
5-5	村山知義	美しい王子さま	第11巻第3号	1924年3月1日	水彩、インク・紙	26.3×37.3
5-6	武井武雄	泥人形の花嫁	第11巻第3号	1924年3月1日	水彩、インク・紙	25.8×36.9
5-7	村山知義	東京のまちの馬	第11巻第3号	1924年3月1日	水彩、インク・紙	26.2×37.3
5-8	岡本帰一	チューリップの芽 1	第11巻第3号	1924年3月1日	インク、水彩、墨・紙	28.8×19.0
5-9	岡本帰一	チューリップの芽 2	第11巻第3号	1924年3月1日	インク、水彩、墨・紙	29.0×19.0
5-10	ルビエンスキー	みなしごとがちょう	第11巻第3号	1924年3月1日	水彩、インク・紙	24.2×36.0
5-11	本田庄太郎	夢のお国	第11巻第3号	1924年3月1日	水彩、インク・紙	29.7×37.8
5-12	村山知義	あわれな王さま	第11巻第3号	1924年3月1日	水彩、インク・紙	26.4×37.2
5-13	武井武雄	懸賞おてがみ	第11巻第3号	1924年3月1日	水彩、インク・紙	25.7×36.8
5-14	武井武雄	懸賞クイズ	第11巻第3号	1924年3月1日	水彩、インク・紙	*5-13・14は同一の紙

第6章 武井武雄

No	画家名	作品名	巻号	発行年月日	主な技法・材料	寸法(縦×横cm)
6-1	武井武雄	はねや	第8巻第10号	1921年10月1日	水彩、インク・紙	22.0×30.4
6-2	武井武雄	夢のお客さま	第10巻第7号	1923年7月1日	水彩、インク・紙	22.1×30.5
6-3	武井武雄	震災記念号(火事)	第10巻第10号	1923年10月1日	水彩、インク、墨・紙	25.8×37.0
6-4	武井武雄	人魚のたからもの	第11巻第1号	1924年1月1日	水彩、インク・紙	25.7×36.8
6-5	武井武雄	四本足のからす	第11巻第2号	1924年2月1日	水彩、インク・紙	25.7×37.0
6-6	武井武雄	さくら	第11巻第4号	1924年4月1日	水彩、インク・紙	25.2×36.2
6-7	武井武雄	おみやげ	第11巻第10号	1924年10月1日	水彩、インク・紙	26.0×36.9
6-8	武井武雄	髪のスくないカテリーナ	第11巻第10号	1924年10月1日	水彩、インク・紙	25.5×37.0
6-9	武井武雄	ポッポのお船	第13巻第4号	1926年4月1日	水彩、インク・紙	25.7×36.9
6-10	武井武雄	大時計	第13巻第4号	1926年4月1日	水彩、インク・紙	25.8×37.1
6-11	武井武雄	兎の町	第13巻第5号	1926年5月1日	水彩、インク・紙	25.8×36.9
6-12	武井武雄	あさ風すず風	第13巻第6号	1926年6月1日	水彩、インク、墨・紙	25.9×36.9
6-13	武井武雄	雪んなかのすずめ	第14巻第1号	1927年1月1日	水彩、インク・紙	25.8×37.0
6-14	武井武雄	りんごの皮むき	第14巻第2号	1927年2月1日	水彩、インク、墨・紙	25.8×36.9
6-15	武井武雄	蟻	第14巻第5号	1927年5月1日	水彩、インク、墨・紙	25.7×36.9
6-16	武井武雄	ゲベルベット	第14巻第7号	1927年7月1日	水彩、インク・紙	25.7×36.3
6-17	武井武雄	すねてるお靴	第23巻第3号	1936年3月1日	水彩、インク、墨、コラージュ・紙	28.6×38.5
6-18	武井武雄	竹馬兵隊	第24巻第3号	1937年3月1日	水彩、インク、墨・紙	29.6×38.2

第7章 村山知義

No	画家名	作品名	巻号	発行年月日	主な技法・材料	寸法(縦×横cm)
7-1	村山知義	とりのおかみさん	第11巻第7号	1924年7月1日	水彩、インク・紙	25.5×37.2
7-2	村山知義	ねむたがりといしんぼうとめんどくさがり	第11巻第9号	1924年9月1日	水彩、インク・紙	25.7×37.0
7-3	村山知義	あめがふってくりゃ	第11巻第10号	1924年10月1日	水彩、インク・紙	25.4×36.4
7-4	村山知義	チュウちゃんのおたんじょう日	第13巻第1号	1926年1月1日	水彩、インク・紙	24.8×36.9

7-5	村山知義	せいの順	第13巻第1号	1926年1月1日	水彩、インク・紙	24.6×36.3
7-6	村山知義	兵隊さん	第13巻第5号	1926年5月1日	水彩、インク・紙	25.8×36.6
7-7	村山知義	〈三びきのこぐまさん〉こぐまさんとおくつ	第13巻第5号	1926年5月1日	水彩、インク・紙	25.7×37.2
7-8	村山知義	リボンときつねとごむまりと月 2	第13巻第7号	1926年7月1日	水彩、インク・紙	25.4×37.8
7-9	村山知義	おなべのうた	第13巻第9号	1926年9月1日	水彩、インク・紙	24.8×34.8
7-10	村山知義	お人形のびょうき	第13巻第10号	1926年10月1日	水彩、インク・紙	25.0×36.0
7-11	村山知義	犬とくもとかえる	第13巻第10号	1926年10月1日	水彩、インク・紙	25.5×37.2
7-12	村山知義	〈三びきのこぐまさん〉こぐまさんの家族	第14巻第1号	1927年1月1日	水彩、インク・紙	25.3×37.0
7-13	村山知義	〈三びきのこぐまさん〉こぐまさんとハンカチーフ	第14巻第2号	1927年2月1日	水彩、インク・紙	25.6×37.8
7-14	村山知義	犬の洋行	第14巻第4号	1927年4月1日	水彩、インク・紙	25.8×36.3
7-15	村山知義	わたしはじゃがいも	第14巻第4号	1927年4月1日	水彩、インク・紙	25.5×34.6
7-16	村山知義	川へおちた玉ねぎさん 1	第14巻第9号	1927年9月1日	水彩、インク・紙	25.5×38.2
7-17	村山知義	川へおちた玉ねぎさん 2	第14巻第9号	1927年9月1日	水彩、インク・紙	25.6×37.8
7-18	村山知義	あひるさんとにわとりさん	第16巻第6号	1929年6月1日	水彩、インク・紙	20.7×37.0

第8章 1924年から1943年まで

No	画家名	作品名	巻号	発行年月日	主な技法・材料	寸法(縦×横cm)
8-1	清水良雄	私のそり	第11巻第2号	1924年2月1日	水彩、インク・紙	23.3×33.8
8-2	岡本帰一	ぼたるのお客さん	第11巻第7号	1924年7月1日	水彩、インク・紙	25.1×37.0
8-3	横井弘三	運転手とおすもうさん	第12巻第5号	1925年5月1日	水彩・紙	25.8×37.5
8-4	横井弘三	のぞきめがね	第12巻第6号	1925年6月1日	水彩、インク・紙	25.7×36.9
8-5	岡落葉	七夕様	第13巻第7号	1926年7月1日	水彩、インク、墨・紙	24.7×36.3
8-6	本田庄太郎	サンタクローズみつけた	第16巻第12号	1929年12月1日	水彩、インク・紙	20.6×36.8
8-7	深沢省三	人間が造った人間 一口ボットのはなし	第18巻第5号	1931年5月1日	水彩、インク・紙	22.1×37.4
8-8	深沢紅子	子ねずみさようなら	第19巻第12号	1932年11月1日	水彩、インク、墨・紙	20.7×37.4
8-9	深沢紅子	クリスマスの晩	第20巻第12号	1933年12月1日	水彩、墨、紙	24.0×37.7
8-10	深沢紅子	花とお友だち	第21巻第6号	1934年6月1日	水彩、インク・紙	20.5×36.8
8-11	深沢省三	〈お猫さんシリーズ〉汚い手をして	第21巻第7号	1934年7月1日	水彩、インク・紙	21.0×38.5
8-12	山本鼎	おそば	第22巻第1号	1935年1月1日	油彩・紙	21.4×37.0
8-13	小山内龍	運動会はお昼休み	第22巻第10号	1935年10月1日	水彩・紙	27.1×38.6
8-14	深沢省三	雪あそび	第23巻第2号	1936年2月1日	水彩、インク・紙	20.8×35.7
8-15	三岸節子	なわとび	第26巻第10号	1939年10月1日	水彩、インク・紙	21.0×37.7
8-16	深沢紅子	山の落葉	第26巻第11号	1939年11月1日	水彩・紙	21.2×37.0
8-17	川上四郎	村の秋	第29巻第11号	1942年11月1日	水彩、インク・紙	18.0×45.7
8-18	夏川八朗	石炭	第29巻第12号	1942年12月1日	水彩・紙	19.3×54.3
8-19	深沢紅子	裏表紙	第30巻第11号	1943年11月1日	水彩、インク・紙	20.8×14.8

第9章 甲子・上太郎

No	画家名	作品名	巻号	発行年月日	主な技法・材料	寸法(縦×横cm)
9-1	北澤楽天	手工競争(甲子・上太郎)	第4巻第2号	1917年2月1日	水彩・紙、墨版	24.0×32.2
9-2	北澤楽天	自転車に乗った小僧さん(甲子・上太郎)	第4巻第5号	1917年5月1日	水彩・紙、墨版	24.2×32.6
9-3	岡本帰一	サンタクローズ(甲子・上太郎)	第16巻第1号	1929年1月1日	水彩、インク、墨・紙	19.8×36.0
9-4	村山知義	かえり道(甲子・上太郎)	第16巻第5号	1929年5月1日	水彩、インク・紙	19.9×36.4
9-5	岡本帰一	遠足(甲子・上太郎)	第16巻第4号	1929年4月1日	水彩、インク・紙	22.1×38.5
9-6	深沢紅子	甲子・上太郎	第19巻第10号	1932年9月1日	水彩、インク、墨・紙	20.6×36.5
9-7	河目悌二	お風呂入り(甲子・上太郎)	第24巻第1号	1937年1月1日	水彩、インク、墨・紙	20.7×37.2
9-8	深沢紅子	生活カルタ(甲子・上太郎)	第30巻第12号	1943年12月1日	水彩、インク、コラージュ・紙	絵札7枚各8.0×5.9 読み札1枚8.0×5.9

■出品作品リスト(雑誌『子供之友』)

No	巻号	発行年月日	所蔵
1	第1巻第7号	1914年10月1日	竹久夢二美術館
2	第1巻第8号	1914年11月1日	竹久夢二美術館
3	第1巻第9号	1914年12月1日	竹久夢二美術館
4	第2巻第8号	1915年8月1日	兵庫県立歴史博物館(入江コレクション)
5	第2巻第9号	1915年9月1日	札幌市中央図書館
6	第3巻第1号	1916年1月1日	札幌市中央図書館
7	第3巻第2号	1916年2月1日	札幌市中央図書館
8	第3巻第5号	1916年5月1日	札幌市中央図書館
9	第3巻第5号	1916年5月1日	兵庫県立歴史博物館(入江コレクション)
10	第3巻第6号	1916年6月1日	札幌市中央図書館
11	第4巻第2号	1917年2月1日	札幌市中央図書館
12	第4巻第3号	1917年3月1日	札幌市中央図書館
13	第4巻第5号	1917年5月1日	札幌市中央図書館
14	第4巻第6号	1917年6月1日	札幌市中央図書館
15	第4巻第8号	1917年8月1日	札幌市中央図書館
16	第4巻第10号	1917年10月1日	札幌市中央図書館
17	第5巻第1号	1918年1月1日	札幌市中央図書館

No	巻号	発行年月日	所蔵
18	第6巻第1号	1919年1月1日	札幌市中央図書館
19	第6巻第2号	1919年2月1日	札幌市中央図書館
20	第6巻第7号	1919年7月1日	兵庫県立歴史博物館(入江コレクション)
21	第6巻第8号	1919年8月1日	札幌市中央図書館
22	第7巻第7号	1920年7月1日	大阪府立中央図書館 国際児童文学館
23	第8巻第12号	1921年12月1日	竹久夢二美術館
24	第9巻第9号	1922年9月1日	大阪府立中央図書館 国際児童文学館
25	第10巻第10号	1923年10月1日	大阪府立中央図書館 国際児童文学館
26	第11巻第1号	1924年1月1日	三宅興子
27	第11巻第2号	1924年2月1日	三宅興子
28	第11巻第10号	1924年10月1日	兵庫県立歴史博物館(入江コレクション)
29	第11巻第10号	1924年10月1日	三宅興子
30	第11巻第12号	1924年12月1日	三宅興子
31	第12巻第7号	1925年7月1日	三宅興子
32	第13巻第3号	1926年3月1日	兵庫県立歴史博物館(入江コレクション)
33	第13巻第8号	1926年8月1日	竹久夢二美術館
34	第13巻第12号	1926年12月1日	兵庫県立歴史博物館(入江コレクション)

No	巻号	発行年月日	所蔵
35	第15巻第4号	1928年4月1日	竹久夢二美術館
36	第15巻第11号	1928年11月1日	三宅興子
37	第16巻第1号	1929年1月1日	竹久夢二美術館
38	第16巻第1号	1929年1月1日	三宅興子
39	第16巻第5号	1929年5月1日	個人蔵
40	第16巻第6号	1929年6月1日	個人蔵
41	第16巻第7号	1929年7月1日	個人蔵
42	第16巻第8号	1929年8月1日	個人蔵
43	第16巻第9号	1929年9月1日	個人蔵
44	第16巻第10号	1929年10月1日	個人蔵
45	第16巻第11号	1929年11月1日	個人蔵
46	第16巻第12号	1929年12月1日	個人蔵
47	第17巻第1号	1930年1月1日	個人蔵
48	第17巻第2号	1930年2月1日	個人蔵
49	第17巻第3号	1930年3月1日	個人蔵
50	第17巻第4号	1930年4月1日	個人蔵
51	第17巻第5号	1930年5月1日	個人蔵
52	第17巻第6号	1930年6月1日	個人蔵
53	第17巻第7号	1930年7月1日	個人蔵
54	第17巻第8号	1930年8月1日	個人蔵
55	第17巻第9号	1930年9月1日	個人蔵
56	第17巻第10号	1930年10月1日	個人蔵
57	第17巻第11号	1930年11月1日	個人蔵
58	第17巻第12号	1930年12月1日	個人蔵
59	第18巻第1号	1931年1月1日	個人蔵
60	第18巻第2号	1931年2月1日	個人蔵
61	第18巻第4号	1931年4月1日	個人蔵
62	第18巻第5号	1931年5月1日	個人蔵
63	第18巻第6号	1931年6月1日	個人蔵
64	第18巻第7号	1931年7月1日	個人蔵
65	第18巻第8号	1931年8月1日	個人蔵
66	第18巻第9号	1931年9月1日	個人蔵
67	第18巻第10号	1931年10月1日	個人蔵
68	第18巻第11号	1931年11月1日	個人蔵
69	第18巻第12号	1931年12月1日	個人蔵
70	第19巻第1号	1932年1月1日	個人蔵
71	第19巻第2号	1932年2月1日	個人蔵
72	第19巻第3号	1932年3月1日	個人蔵
73	第19巻第5号	1932年5月1日	個人蔵
74	第19巻第6号	1932年6月1日	個人蔵
75	第19巻第7号	1932年7月1日	個人蔵
76	第19巻第8号	1932年8月1日	個人蔵
77	第19巻第8号	1932年8月1日	個人蔵
78	第19巻第9号	1932年8月5日	個人蔵
79	第19巻第11号	1932年10月1日	個人蔵
80	第19巻第11号	1932年10月1日	個人蔵
81	第19巻第12号	1932年11月1日	個人蔵
82	第19巻第13号	1932年12月1日	個人蔵
83	第20巻第2号	1933年2月1日	個人蔵
84	第20巻第3号	1933年3月1日	個人蔵
85	第20巻第4号	1933年4月1日	大阪府立中央図書館 国際児童文学館
86	第20巻第5号	1933年5月1日	個人蔵
87	第20巻第6号	1933年6月1日	個人蔵
88	第20巻第7号	1933年7月1日	個人蔵
89	第20巻第8号	1933年8月1日	個人蔵
90	第20巻第9号	1933年9月1日	個人蔵
91	第20巻第10号	1933年10月1日	個人蔵
92	第20巻第11号	1933年11月1日	個人蔵
93	第20巻第12号	1933年12月1日	個人蔵
94	第21巻第1号	1934年1月1日	個人蔵
95	第21巻第2号	1934年2月1日	個人蔵
96	第21巻第2号	1934年2月1日	個人蔵
97	第21巻第3号	1934年3月1日	個人蔵
98	第21巻第4号	1934年4月1日	個人蔵
99	第21巻第4号	1934年4月1日	個人蔵
100	第21巻第5号	1934年5月1日	個人蔵
101	第21巻第6号	1934年6月1日	個人蔵
102	第21巻第7号	1934年7月1日	個人蔵
103	第21巻第8号	1934年8月1日	個人蔵

No	巻号	発行年月日	所蔵
104	第21巻第9号	1934年9月1日	個人蔵
105	第21巻第10号	1934年10月1日	大阪府立中央図書館 国際児童文学館
106	第21巻第11号	1934年11月1日	個人蔵
107	第21巻第12号	1934年12月1日	大阪府立中央図書館 国際児童文学館
108	第22巻第1号	1935年1月1日	個人蔵
109	第22巻第4号	1935年4月1日	個人蔵
110	第22巻第5号	1935年5月1日	個人蔵
111	第22巻第7号	1935年7月1日	個人蔵
112	第22巻第8号	1935年8月1日	個人蔵
113	第22巻第9号	1935年9月1日	個人蔵
114	第22巻第10号	1935年10月1日	個人蔵
115	第22巻第11号	1935年11月1日	個人蔵
116	第22巻第12号	1935年12月1日	個人蔵
117	第23巻第2号	1936年2月1日	個人蔵
118	第23巻第3号	1936年3月1日	個人蔵
119	第23巻第4号	1936年4月1日	個人蔵
120	第23巻第6号	1936年6月1日	個人蔵
121	第23巻第7号	1936年7月1日	個人蔵
122	第23巻第8号	1936年8月1日	個人蔵
123	第23巻第9号	1936年9月1日	個人蔵
124	第23巻第10号	1936年10月1日	個人蔵
125	第23巻第11号	1936年11月1日	個人蔵
126	第23巻第12号	1936年12月1日	個人蔵
127	第23巻第12号	1936年12月1日	個人蔵
128	第24巻第1号	1937年1月1日	個人蔵
129	第24巻第1号	1937年1月1日	個人蔵
130	第24巻第2号	1937年2月1日	個人蔵
131	第24巻第2号	1937年2月1日	個人蔵
132	第24巻第3号	1937年3月1日	個人蔵
133	第24巻第3号	1937年3月1日	個人蔵
134	第24巻第4号	1937年4月1日	個人蔵
135	第24巻第7号	1937年7月1日	個人蔵
136	第24巻第9号	1937年9月1日	個人蔵
137	第24巻第10号	1937年10月1日	個人蔵
138	第24巻第12号	1937年12月1日	個人蔵
139	第24巻第12号	1937年12月1日	個人蔵
140	第25巻第1号	1938年1月1日	個人蔵
141	第25巻第2号	1938年2月1日	個人蔵
142	第25巻第3号	1938年3月1日	個人蔵
143	第25巻第3号	1938年3月1日	個人蔵
144	第25巻第5号	1938年5月1日	個人蔵
145	第25巻第6号	1938年6月1日	個人蔵
146	第25巻第8号	1938年8月1日	個人蔵
147	第25巻第9号	1938年9月1日	個人蔵
148	第25巻第10号	1938年10月1日	個人蔵
149	第25巻第11号	1938年11月1日	個人蔵
150	第25巻第12号	1938年12月1日	個人蔵
151	第26巻第1号	1939年1月1日	個人蔵
152	第27巻第8号	1940年8月1日	個人蔵
153	第27巻第10号	1940年10月1日	個人蔵
154	第28巻第2号	1941年2月1日	個人蔵
155	第28巻第3号	1941年3月1日	個人蔵
156	第28巻第3号	1941年3月1日	兵庫県立歴史博物館(入江コレクション)
157	第28巻第4号	1941年4月1日	個人蔵
158	第28巻第5号	1941年5月1日	個人蔵
159	第28巻第6号	1941年6月1日	個人蔵
160	第28巻第8号	1941年8月1日	個人蔵
161	第28巻第9号	1941年9月1日	個人蔵
162	第28巻第11号	1941年11月1日	個人蔵
163	第29巻第1号	1942年1月1日	個人蔵
164	第29巻第8号	1942年8月1日	個人蔵
165	第29巻第9号	1942年9月1日	個人蔵
166	第29巻第10号	1942年10月1日	個人蔵
167	第29巻第11号	1942年11月1日	個人蔵
168	第29巻第12号	1942年12月1日	個人蔵
169	第30巻第1号	1943年1月1日	兵庫県立歴史博物館(入江コレクション)
170	第30巻第3号	1943年3月1日	個人蔵
171	第30巻第6号	1943年6月1日	個人蔵
172	第30巻第12号	1943年12月1日	大阪府立中央図書館 国際児童文学館

■特別展示「児童雑誌の流れ—明治から戦前までの絵雑誌を中心に—」出品リスト

No	雑誌名	巻号	発行年月日	表紙	発行所	所蔵
1	少年園	第1巻第7号	1889年2月3日	表紙(画家不詳)	少年園	個人蔵
2	こども	第11号	1889年12月5日	表紙(画家不詳)	東京教育社	大阪府立中央図書館 国際児童文学館蔵
3	日本の少年	第2巻第4号	1890年2月15日	表紙(画家不詳)	博文館	個人蔵
4	少年文武	第1年第2冊	1890年2月15日	口絵(鮮齋永濯「加藤清正」)	張弛館	個人蔵
5	少年文武	第1年第4冊	1890年4月15日	表紙(画家不詳)	張弛館	個人蔵
6	尋常小学幼年雑誌	第1巻第2号	1891年1月18日	表紙(画家不詳「村田興之助膽力を試されるの図」)	博文館	個人蔵
7	幼年雑誌	第2巻第5号	1892年3月1日	表紙(画家不詳)	博文館	個人蔵
8	小国民	第4年第12号	1892年6月18日	表紙(画家不詳「新田氏聖鷲を駐める図」)	学齡館	個人蔵
9	少年世界	第1巻第5号	1895年3月1日	表紙(画家不詳「生巧館」)	博文館	個人蔵
10	少年世界	第3巻第2号	1897年1月15日	挿絵(武内桂舟「兎の方耳」)	博文館	個人蔵
11	幼年世界	第1巻第2号	1900年2月1日	表紙(画家不詳)	博文館	大阪府立中央図書館 国際児童文学館蔵
12	小学世界	第4巻第2号	1903年8月1日	表紙(画家不詳)	秀英舎	大阪府立中央図書館 国際児童文学館蔵
13	少年界	第3巻第2号	1904年2月11日	表紙(宮川春汀「氷」)	金港堂書籍	個人蔵
14	お伽絵解こども	第3号	1904年6月3日	表紙(推定:辻村秋峯)	児童美育会	兵庫県立歴史博物館(入江コレクション)
15	少女界	第4巻第8号	1905年7月1日	表紙(宮川春汀「七夕」『少女界』)	金港堂書籍	個人蔵
16	幼年画報	第1巻第1号	1906年1月1日	表紙(武内桂舟)	博文館	大阪府立中央図書館 国際児童文学館蔵
17	少女智識画報	第5号	1906年1月1日	表紙(武内桂舟)	近事画報社	大阪府立中央図書館 国際児童文学館蔵
18	少年智識画報	第5号	1906年1月1日	表紙(画家不詳)	近事画報社	兵庫県立歴史博物館(入江コレクション)
19	家庭教育絵ばなし	第2巻第7号	1906年11月5日	表紙(木元平太郎)	尚友館	兵庫県立歴史博物館(入江コレクション)
20	少年少女智識画報	第19号	1907年3月10日	表紙(画家不詳)	近事画報社	大阪府立中央図書館 国際児童文学館蔵
21	家庭教育絵ばなし	第4巻第5号	1907年8月5日	木元平太郎「動物ノ富士登山」	実業之日本社	兵庫県立歴史博物館(入江コレクション)
22	教育画報ハート	第1号(「広告批評」第63号付録 1984年8月1日マドラス出版復刻)	1907年10月10日	表紙	滑稽新聞社	個人蔵
23	フレンド	第1号(「東京バツカ」第4巻第1号附録)	1908年1月1日	表紙(北澤楽天)	有楽社	兵庫県立歴史博物館(入江コレクション)
24	少女界	第7巻第6号	1908年6月1日	表紙(鑄木清方「花園」)	金港堂書籍	刈谷市美術館蔵(内藤ルネ旧蔵)
25	子供雑誌ふたば	第1巻第1号	1908年7月1日	表紙(池永華水)	二葉社	兵庫県立歴史博物館(入江コレクション)
26	コドモノモロ曜学校	第1巻第8号	1908年7月25日	表紙(画家不詳)	日曜学校研究会	個人蔵
27	少女世界	第6巻第5号	1911年4月1日	表紙(太田三郎「新しき學友」)	博文館	個人蔵
28	小学生	第1巻第6号	1911年8月15日	表紙(画家不詳)	同文館	個人蔵
29	日本少年	第7巻第3号	1912年3月1日	表紙(画家不詳)	実業之日本社	刈谷市美術館蔵(内藤ルネ旧蔵)
30	少女画報	第1年第10号	1912年10月1日	表紙(太田三郎)	東京社	刈谷市美術館蔵(内藤ルネ旧蔵)
31	少女の友	第6巻第3号	1913年3月1日	表紙(画家不詳)	実業之日本社	刈谷市美術館蔵(内藤ルネ旧蔵)
32	少年	第118号	1913年7月1日	表紙(画家不詳)	時事新報社	刈谷市美術館蔵(内藤ルネ旧蔵)
33	幼年の友	第6巻第1号	1914年1月1日	表紙(画家不詳)	実業之日本社	個人蔵
34	コドモ	第8号	1914年8月1日	表紙(推定:木元平太郎)	コドモ社	大阪府立中央図書館 国際児童文学館蔵
35	日本幼年	第1巻第3号	1915年5月1日	挿絵(佐々木林風「エンソクノアサ」)	東京社	大阪府立中央図書館 国際児童文学館蔵
36	教育画報 新幼年	第1巻第1号	1915年12月8日	表紙(画家不詳)	新幼年社	兵庫県立歴史博物館(入江コレクション)
37	少年倶楽部	第3巻第1号	1916年1月1日	表紙(日高島助「初日影」)	大日本雄弁会	刈谷市美術館蔵(内藤ルネ旧蔵)
38	新子供	第1巻6月号	1916年6月1日	表紙(画家不詳)	コドモ画報社	兵庫県立歴史博物館(入江コレクション)
39	幼年エバナシ	第1巻第7号	1916年7月1日	表紙(写真版/画家不詳)	東京出版社	大阪府立中央図書館 国際児童文学館蔵
40	おとぎ画報	第1巻第1号	1916年8月1日	表紙(推定:小林栄二郎)	通信家庭幼稚園	兵庫県立歴史博物館(入江コレクション)
41	ヨウネン	第1巻第11号	1916年11月1日	表紙(画家不詳)	ヨウネン社	大阪府立中央図書館 国際児童文学館蔵
42	飛行幼年	第1巻第3号	1916年12月1日	挿絵(河目梯二「トシノイチ」)	日本飛行研究会	大阪府立中央図書館 国際児童文学館蔵
43	新少女	第3巻第6号	1917年6月1日	表紙(佐々木林風「少女の運動」)	婦人之友社	個人蔵
44	特許三角エホン	第1巻第5号	1917年6月1日	表紙(画家不詳)	三角エホン社	兵庫県立歴史博物館(入江コレクション)
45	幼女繪噺	第1巻第2号	1917年9月1日	表紙(画家不詳)	文武堂	大阪府立中央図書館 国際児童文学館蔵
46	トモダチ	第3巻第12号	1917年11月1日	表紙(推定:亀高文子)	二葉社	個人蔵
47	幼女号	第1年第4号	1918年4月1日	表紙(画家不詳)	小學新報社	大阪府立中央図書館 国際児童文学館蔵
48	少女世界	第13巻第8号	1918年7月1日	表紙(清水良雄「水のほとり」)	博文館	刈谷市美術館蔵(内藤ルネ旧蔵)
49	幼年の友	第10巻第8号	1918年7月1日	挿絵(画家不詳)	実業之日本社	個人蔵
50	幼女の花	第1巻第5号	1918年12月1日	表紙(画家不詳)	チルドレン社	個人蔵
51	幼女クラブ	第2巻第4号	1919年4月1日	表紙(画家不詳)	文教社	大阪府立中央図書館 国際児童文学館蔵
52	少女号	第4年第4号	1919年4月1日	表紙(本田庄太郎「春の鳥」)	小学新報社	大阪府立中央図書館 国際児童文学館蔵
53	子供エホン	第3巻第4号	1919年4月1日	表紙(画家不詳)	四潮社	兵庫県立歴史博物館(入江コレクション)
54	小学少年	第1年第1号	1919年5月1日	挿絵(小野小峽「おとぎばなし なまいきな小燕」/画家不詳)	研究社	個人蔵
55	幼女画報	第2巻第6号	1919年6月1日	表紙	二葉社	大阪府立中央図書館 国際児童文学館蔵
56	幼女界	第1巻第6号	1919年6月1日	表紙(よねし)	正光社	大阪府立中央図書館 国際児童文学館蔵
57	コドモクラブ	第2巻第7号	1919年7月1日	表紙(画家不詳)	文教社	兵庫県立歴史博物館(入江コレクション)
58	ナカヨシ	第1巻第7号	1919年7月1日	表紙(画家不詳)	キンノツノ社	兵庫県立歴史博物館(入江コレクション)
59	フレンド	第4巻第7号	1919年7月1日	表紙(画家不詳)	フレンド社	兵庫県立歴史博物館(入江コレクション)
60	新幼女	第3巻第7号	1919年7月5日	表紙(画家不詳)	文華堂	兵庫県立歴史博物館(入江コレクション)
61	少女	第80号	1919年7月6日	表紙(岡本帰一「しお風」)	時事新報社	個人蔵
62	教育画報 オトギ	第2巻第8号	1919年8月1日	表紙(画家不詳)	チルドレン社	兵庫県立歴史博物館(入江コレクション)
63	こども雑誌	第1巻第2号	1919年8月1日	表紙(佐々木林風「浜のあそび」)	女子文壇社	大阪府立中央図書館 国際児童文学館蔵
64	オトギ画報	第1巻第1号	1919年9月1日	表紙(画家不詳)	集栄館	大阪府立中央図書館 国際児童文学館蔵
65	幼年園	第4巻第9号	1919年9月1日	表紙(画家不詳)	培風館	大阪府立中央図書館 国際児童文学館蔵
66	小学男生	第2巻第1号	1920年1月1日	表紙(小林栄二郎「猿」)	実業之日本社	大阪府立中央図書館 国際児童文学館蔵
67	幼女の友	第4巻第1号	1920年1月1日	表紙(画家不詳)	幼女の友社	個人蔵
68	小学少年	第2年第3号	1920年3月1日	表紙(武田壽)	研究社	大阪府立中央図書館 国際児童文学館蔵
69	小学少女	第2年第3号	1920年3月1日	表紙(たけだひさし「ひなさま」)	研究社	個人蔵
70	金の船	第2巻第4号	1920年4月1日	表紙(岡本帰一「薔薇の子」)	キンノツノ社	兵庫県立歴史博物館(入江コレクション)
71	子供之友	第7巻第5号	1920年5月1日	表紙(亀高文子(推定))	婦人之友社	個人蔵
72	おとぎの世界	第2年第8号	1920年8月1日	表紙(初山滋「海の子」)	文光堂	兵庫県立歴史博物館(入江コレクション)

No	雑誌名	巻号	発行年月日	表紙	発行所	所蔵
73	幼年界	第5巻第8号	1920年8月1日	表紙(画家不詳)	正光社	兵庫県立歴史博物館(入江コレクション)
74	少年世界	第26巻第9号	1920年9月1日	表紙(岩田専太郎「赤とんぼ」)	博文館	刈谷市美術館蔵(内藤ルネ旧蔵)
75	小学女生	第2巻第9号	1920年9月1日	表紙(星川清雄「ほうづき」)	実業之日本社	大阪府立中央図書館 国際児童文学館蔵
76	童話	第1巻第6号	1920年9月1日	表紙(川上四郎「おはぐるとんぼ」)	コドモ社	兵庫県立歴史博物館(入江コレクション)
77	幼女の園	第2巻第1号	1921年1月1日	挿絵(画家不詳「クジャク」)	ヨウネン社	大阪府立中央図書館 国際児童文学館蔵
78	日の丸	第6巻第1号	1921年1月1日	表紙(画家不詳)	文教社	個人蔵
79	小学少年	第3年5号	1921年5月1日	表紙(木村圭三「えんそく」)	研究社	個人蔵
80	幼女系雑誌	第1巻第1号	1921年6月1日	表紙(画家不詳)	博文館	大阪府立中央図書館 国際児童文学館蔵
81	幼年男子の友	第4巻第8号	1921年8月1日	表紙(画家不詳)	学習社	個人蔵
82	良友	第6巻第10号	1921年10月1日	表紙(田中良「縄跳び」)	コドモ社	個人蔵
83	乗物画報	第1巻第5号	1921年11月1日	表紙(画家不詳)	ポケット講談社	大阪府立中央図書館 国際児童文学館蔵
84	まなびの友	第7巻第12号	1921年12月1日	表紙(田中良「冬」)	婦人之友社	大阪府立中央図書館 国際児童文学館蔵
85	赤い鳥	第8巻第1号	1922年1月1日	表紙(清水良雄「妙な客」)	赤い鳥社	個人蔵
86	エバナン君が代	第2巻第1号	1922年1月1日	表紙(画家不詳)	文武堂	大阪府立中央図書館 国際児童文学館蔵
87	コードモノクニ	第1巻第1号	1922年1月1日	表紙(武井武雄)	東京社	兵庫県立歴史博物館(入江コレクション)
88	金の星	第4巻第6号	1922年6月1日	表紙(岡本帰一「かくれん坊」)	金の船社	兵庫県立歴史博物館(入江コレクション)
89	私ノエホン	第3巻第5号	1922年12月1日	表紙(画家不詳)	文武堂	大阪府立中央図書館 国際児童文学館蔵
90	金の鳥	第2巻第1号	1923年1月1日	表紙(杉山しぐれ「うららか」)	金の鳥社	兵庫県立歴史博物館(入江コレクション)
91	少年少女	第1巻第1号	1923年1月1日	表紙(佐々木林風「山の暁雲」)	ポケット講談社	大阪府立中央図書館 国際児童文学館蔵
92	幼女の世界	第3巻第5号	1923年5月1日	表紙(画家不詳)	歌舞社	大阪府立中央図書館 国際児童文学館蔵
93	キュービー	第2巻第6号	1923年6月1日	表紙(画家不詳)	オサナゴ社	大阪府立中央図書館 国際児童文学館蔵
94	小学画報	第4年7号	1923年7月1日	表紙(推定:一木淳)	小学新報社	個人蔵
95	少女倶楽部	第1巻第9号	1923年9月1日	表紙(細木原青起「青空」)	大日本雄弁会	刈谷市美術館蔵(内藤ルネ旧蔵)
96	子供之友	第10巻第10号	1923年10月1日	表紙(村山知義)	婦人之友社	個人蔵
97	令女界	第2巻第10号	1923年10月8日	表紙(露谷虹児「いのり」)	宝文館	刈谷市美術館蔵(内藤ルネ旧蔵)
98	コードモノクニ	第2巻第12号	1923年12月1日	絵(岡本帰一)	東京社	兵庫県立歴史博物館(入江コレクション)
99	コードモアサヒ	第1巻第1号	1923年12月1日	表紙(本田庄太郎)	朝日新聞社	兵庫県立歴史博物館(入江コレクション)
100	コードモノクニ	第3巻第3号	1924年3月1日	表紙(岡本帰一)	東京社	個人蔵
101	幼女の光	第1巻第4号	1924年4月1日	表紙(画家不詳)	榎本書店	兵庫県立歴史博物館(入江コレクション)
102	ミソラ	第2巻第5号	1924年5月1日	表紙(寺内万治郎)	ミソラ社	大阪府立中央図書館 国際児童文学館蔵
103	子供之友	第11巻第6号	1924年6月1日	表紙(村山知義)	婦人之友社	個人蔵
104	コードモアサヒ	第2巻第11号	1924年10月1日	表紙(推定:岡本帰一)	朝日新聞社	個人蔵
105	コードモアサヒ	第2巻第11号	1924年10月1日	絵(本田庄太郎「渡り鳥の送別会」)	朝日新聞社	個人蔵
106	男子の世界	第7巻第1号	1925年1月1日	表紙(画家不詳)	幼女の友社	大阪府立中央図書館 国際児童文学館蔵
107	美しい幼女	第5巻第1号	1925年1月1日	表紙(画家不詳)	ポケット講談社	大阪府立中央図書館 国際児童文学館蔵
108	フレンド	第9巻第1号	1925年1月1日	表紙(画家不詳)	文華堂	大阪府立中央図書館 国際児童文学館蔵
109	コードモのラシヘ	第2巻第1号	1925年1月1日	表紙(画家不詳)	榎本書店	兵庫県立歴史博物館(入江コレクション)
110	少女の友	第18巻第3号	1925年3月1日	表紙(林唯一「小鳥」)	実業之日本社	刈谷市美術館蔵(内藤ルネ旧蔵)
111	オサナゴ	第4巻第3号	1925年3月1日	表紙(画家不詳)	オサナゴ社	大阪府立中央図書館 国際児童文学館蔵
112	幼年幼女	第2巻第4号	1925年4月1日	表紙(布目敏行「ポート」)	博英社	大阪府立中央図書館 国際児童文学館蔵
113	タノシキ男子	第10巻第9号	1925年9月1日	表紙(画家不詳)	盛進社	大阪府立中央図書館 国際児童文学館蔵
114	タカラノクニ	第9年2号	1926年2月1日	表紙(推定:本田庄太郎)	小学新報社	大阪府立中央図書館 国際児童文学館蔵
115	少年少女譚海	第7巻第4号	1926年4月1日	表紙(森きそふ「たのしい春の遊び」)	博文館	個人蔵
116	子供之友	第13巻第4号	1926年4月1日	表紙(小寺健吉)	婦人之友社	個人蔵
117	男子幼稚園	第2巻第1号	1926年4月1日	表紙(小野里主計「桜と少年」)	集英社	大阪府立中央図書館 国際児童文学館蔵
118	子供の科学	第3巻第3号	1926年5月1日	表紙(画家不詳「タービン機関車」)	子供の科学社(誠文堂新光社)	個人蔵
119	チェノクニ	第1巻第3号	1926年10月1日	表紙(島田啓三「新しいラジオ」)	ポケット講談社	兵庫県立歴史博物館(入江コレクション)
120	子供界	第7巻第9号	1927年9月1日	表紙(画家不詳)	宏文社	個人蔵
121	子供之友	第14巻11号	1927年11月1日	表紙(本田庄太郎)	婦人之友社	個人蔵
122	子供之友	第14巻12号	1927年12月1日	表紙(新本勝)	婦人之友社	個人蔵
123	女子幼稚園	第3巻第12号	1928年3月1日	表紙(画家不詳)	集英社	大阪府立中央図書館 国際児童文学館蔵
124	子供の世界	第13巻第5号	1928年9月1日	表紙(推定:武谷栄直)	コドモ社	大阪府立中央図書館 国際児童文学館蔵
125	観察絵本キダーブック	第1輯第7編	1928年12月25日	《お正月行事の巻》	フレーベル館	刈谷市美術館蔵
126	観察絵本キダーブック	第1輯第9編	1929年2月25日	《お人形の巻》表紙(的場朝二「人形遊び」)	フレーベル館	刈谷市美術館蔵
127	コードモノクニ	第8巻第10号	1929年8月1日	絵(深沢省三「シロクマノクシミ」)	東京社	個人蔵
128	幼年倶楽部	第4巻第8号	1929年8月1日	表紙(多田北鳥)	大日本雄弁会講談社	個人蔵
129	子供之友	第16巻10号	1929年10月1日	表紙(村山知義)	婦人之友社	個人蔵
130	タノシキ幼女	第10巻第12号	1929年12月1日	表紙(画家不詳)	盛進社	大阪府立中央図書館 国際児童文学館蔵
131	コードモノクニ	第9巻第5号	1930年5月1日	絵(伊藤孝「地下鉄とビルディング」)	東京社	兵庫県立歴史博物館(入江コレクション)
132	幼年の国	第11巻第6号	1930年6月1日	表紙(本田庄太郎)	婦女界社	大阪府立中央図書館 国際児童文学館蔵
133	コードモノクニ	第10巻第6号(臨時増刊 岡本帰一傑作集)	1931年5月20日	表紙(岡本帰一)	東京社	個人蔵
134	ゴホービ	第10巻第8号	1931年8月1日	表紙(画家不詳)	オサナゴ社	大阪府立中央図書館 国際児童文学館蔵
135	一年生エバナン	第1巻第1号	1931年8月1日	表紙(画家不詳)	全甲社	大阪府立中央図書館 国際児童文学館蔵
136	セウガク一年生	第7巻第7号	1931年10月1日	表紙(画家不詳)	小学館	個人蔵
137	幼稚園	第2巻第6号	1932年9月1日	表紙(画家不詳)	小学館	個人蔵
138	コードモノテンチ	第1巻第1号	1933年5月1日	表紙(清水良雄「五月の子供」)	子供の天地社	兵庫県立歴史博物館(入江コレクション)
139	大毎コドモ	第5巻第6号	1936年6月5日	表紙(宇崎純一)	大毎こども会	個人蔵
140	日本の子供	第3巻第5号	1941年5月1日	表紙(内田巖)	文昭社	個人蔵
141	週刊少国民	第1巻第3号	1942年5月31日	表紙(写真「訓練にはげむ少年戦車兵」)	朝日新聞社	個人蔵
142	良い子の友	第18巻第7号	1942年10月1日	表紙(画家不詳)	小学館	個人蔵
143	観察絵本ミニノコドモ	第15輯第11編	1943年1月27日	表紙(河目悌二「カゼ」)	日本保育館	刈谷市美術館蔵
144	子供之友	第30巻第12号	1943年12月1日	表紙(狐崎豊子)裏表紙(栗田次郎)	婦人之友社	個人蔵
145	コードモノヒカリ	第8巻第1号	1944年1月1日	表紙(高井貞二「スキー部隊」)	帝国教育会出版部	個人蔵
146	コードモノヒカリ	第8巻第2号	1944年2月1日	絵(深沢紅子「イヤサカタナヘルコエ」)	帝国教育会出版部	個人蔵
147	婦人之友	第38巻第2号	1944年2月1日	表紙(吉岡堅二「雪かき」)	婦人之友社	個人蔵
148	赤い鳥	第1巻第2号[復刻版]	1968年11月20日[1918年8月1日]	表紙(清水良雄「女の子」)	日本近代文学館(赤い鳥社)	個人蔵

齋藤吾朗の描けば描くほど モナ・リザ模写から赤絵へ

齋藤吾朗(1947年西尾市生まれ)は、鮮やかな色彩とダイナミックな構図で、赤絵と呼ばれる独特な作品を描き続ける洋画家です。また、1973年 パリ・ルーヴル美術館で、《モナ・リザ》の日本人初となる公認模写を果たしたことで知られています。

本展では《モナ・リザ》模写を含むこれまでの代表的な油彩画をはじめ、刈谷を題材した新作、愛知の祭りや風物を描いた版画など約60点を展示し、温もりとユーモアあふれる赤絵の軌跡を紹介しました。さらに、懐かしい昭和の日用品など、長年蒐集してきた膨大なコレクションも紹介し、その創作の秘密を垣間見ることができました。



チラシ

会 期 : 平成29年7月22日(土)~9月3日(日)
会 場 : 刈谷市美術館 1階
入場料 : 一般300円、学生200円、中学生以下入場無料
主 催 : 刈谷市美術館
協 力 : 西尾の抹茶「松鶴園」
後 援 : 愛知県教育委員会
開催日数: 38日間
入場者数: 8,061人

主な展覧会評等:

- ・「故郷描く 赤絵に半生」 中日新聞 7月21日付
- ・「赤絵の齋藤吾朗さん 描けば描くほど展」 三河新報 7月22日付
- ・「モナ・リザ模写から赤絵へ」 愛三時報 7月23日付
- ・「齋藤吾朗さん個展 画業45年の集大成」 朝日新聞 7月26日付

催し物 : スペシャル対談「齋藤吾朗×つボイノリオ」
ワークショップ「本格的な人物画に初チャレンジ!」
ワークショップ「抹茶石臼挽き体験」
吾朗さんのギャラリートーク
学芸員のギャラリートーク

→詳細はp.25へ



会場風景



特別呈茶「西尾産の抹茶を愉しむ」
展覧会オリジナル和菓子「西尾の鶴」



特別呈茶「抹茶プリンと冷茶」
(8月11日～13日限定)

■出品作品リスト

No	作品名	制作年	技法・材質	寸法（縦×横cm）	所蔵先
1	コテンサート後の記念撮影	1972	油彩・キャンバス	130.3×162.1	作家蔵
2	屋根の上の記念撮影	1973	油彩・キャンバス	130.4×162.0	愛知県美術館蔵
3	玄孫を抱いたおばあさん	1974	油彩・キャンバス	259.1×193.9	作家蔵
4	屋根の上の七五三	1975	油彩・キャンバス	227.3×181.8	高浜市やきもの里 かわら美術館蔵
5	おばあさんの逆立ち	1976	油彩・キャンバス	162.1×130.3	個人蔵
6	筆筒の上のおばあさん	1977	油彩・キャンバス	193.9×130.3	作家蔵
7	うどんを食べるおばあさん	1980	油彩・キャンバス	91.0×116.7	作家蔵
8	記念撮影 能にて	1975	油彩・キャンバス	162.1×130.3	作家蔵
9	石庭の女学生	1977	油彩・キャンバス	130.3×162.1	個人蔵
10	兵隊だった伯父さんの遺品	1978	油彩・キャンバス	162.1×130.3	作家蔵
11	子守の自画像	1979	油彩・キャンバス	162.1×130.3	作家蔵
12	おばあさんの花札	1986	油彩・キャンバス	162.1×130.3	個人蔵
13	らくがき富士	1984	油彩・キャンバス	162.1×162.1	作家蔵
14	創る人々	1985	油彩・キャンバス	193.9×259.1	作家蔵
15	乳母車のおばあさん	1988	油彩・キャンバス	193.9×259.1	作家蔵
16	花の刻	1999	油彩・キャンバス	193.9×259.1	個人蔵
17	奥三河 四谷の千枚田	2008	油彩・キャンバス	259.1×193.9	作家蔵
18	熱池のてんでこ祭	2012	油彩・キャンバス	65.2×53.0	個人蔵
19	西尾のまつり 貝吹の鉤万燈	1981	シルクスクリーン・紙	31.9×41.0	作家蔵
20	西尾のまつり 矢田のおかげん	1981	シルクスクリーン・紙	31.8×41.0	作家蔵
21	西尾のまつり 肴町の大名行列	1981	シルクスクリーン・紙	32.4×40.9	作家蔵
22	西尾のまつり 田貫の棒の手	1981	シルクスクリーン・紙	31.8×41.0	作家蔵
23	猫が翔ぶ 三河鳥羽の火祭	2015	油彩・キャンバス	65.2×45.5	個人蔵
24	蒲郡三谷祭り	1999	シルクスクリーン・紙	18.0×63.0	作家蔵
25	三河一色 大提灯祭	2006	油彩・キャンバス	43.8×116.7	個人蔵
26	吉良の赤馬と東条城	2000	シルクスクリーン・紙	15.9×21.7	作家蔵
27	三河安城七夕まつり	1988	シルクスクリーン・紙	30.5×45.4	作家蔵
28	岡崎 大花火	1991	シルクスクリーン・紙	31.3×46.1	作家蔵
29	岡崎瀧山寺鬼祭	1989	シルクスクリーン・紙	30.7×46.1	作家蔵
30	岡崎 徳王神社の藤まつり	2010	油彩・キャンバス	116.7×72.7	個人蔵
31	豊田 おいでん祭り	1995	油彩・キャンバス	90.9×72.7	作家蔵
32	刈谷の万燈祭	2003	油彩・キャンバス	45.5×60.6	作家蔵
33	高浜おまんと祭	1996	シルクスクリーン・紙	19.5×26.1	作家蔵
34	碧南大浜三番叟	1996	シルクスクリーン・紙	19.5×26.1	作家蔵
35	三河の土人形	1994	シルクスクリーン・紙	23.9×30.4	作家蔵
36	茶祖から西尾稲荷山茶園へ	2003	シルクスクリーン・紙	47.0×32.8	作家蔵
37	名古屋城邂逅	2010	油彩・キャンバス	53.0×65.2	個人蔵
38	熱田神宮 草薙神剣物語	2016	油彩・キャンバス	60.6×72.7	個人蔵
39	ある日の東山動物園	1988	シルクスクリーン・紙	22.7×65.1	作家蔵
40	大須ハレの日	2010	油彩・キャンバス	116.7×90.9	個人蔵
41	三河の花祭(東栄町布川)	1996	油彩・キャンバス	90.9×116.7	個人蔵
42	豊川稲荷 大祭	2012	油彩・キャンバス	162.1×130.3	個人蔵
43	半田亀崎 潮干祭	2011	油彩・キャンバス	130.3×162.1	個人蔵
44	田原の凧まつり「初凧」	2013	油彩・キャンバス	116.7×72.7	個人蔵
45	豊浜の鯛まつり	2012	油彩・キャンバス	60.6×90.9	個人蔵
46	矢作川 もの作りの史	2006	油彩・キャンバス	193.9×259.1	岡崎市美術館蔵
47	三州西尾の岩瀬文庫	2011	油彩・キャンバス	193.9×259.1	西尾市蔵
48	三河刈谷の万燈祭	2016-2017	油彩・キャンバス	193.9×259.1	刈谷市美術館蔵
49	重い荷物	1998	油彩・キャンバス	259.1×193.9	作家蔵
50	登る人々	1998	油彩・キャンバス	315.0×193.0	作家蔵
51	あしあと	1997	油彩・キャンバス	193.9×259.1	個人蔵
52	模写を依頼するために一晩で描いた「モナ・リザ」のデッサン	1973	鉛筆・紙	82.0×55.5	作家蔵
53	「モナ・リザ」公認模写作品	1974	油彩・キャンバス	73.3×54.0	作家蔵
54	モナ・リザ模写から	2012	油彩・キャンバス	193.9×259.1	個人蔵
55	描けば描くほど	2002	油彩・キャンバス	259.1×193.9	愛知県美術館蔵
56	出雲大社に集ふ	2015	油彩・キャンバス	259.1×193.9	作家蔵
57	刈谷の大名行列	2017	油彩・キャンバス	45.5×38.0	作家蔵
58	刈谷市野田 雨乞笠おどり	2017	油彩・キャンバス	33.3×45.5	作家蔵
59	刈谷 依佐美送信所	2017	油彩・キャンバス	41.0×27.3	作家蔵
60	刈谷 佐喜知庵にて	2017	油彩・キャンバス	38.0×45.5	作家蔵

篠原有司男展 ギュウちゃん、“前衛の道”爆走60年

ボクシング・ペインティング、オートバイ彫刻、ド派手な絵画で知られる“ギュウちゃん”こと、篠原有司男(1932年東京生まれ)。1950年代末から反芸術の旗手として脚光を浴び、1969年に渡米。以来、ニューヨークを拠点に創作活動を続け、85歳の現在もエネルギーギッシュに奮闘する前衛美術家です。

本展では、ギュウちゃんの60年にわたる創作の軌跡を、絵画、立体、ドローイング、版画など約100点の作品と関連資料で紹介しました。また、初日に当館で公開制作されたボクシング・ペインティングも展示し、派手で、過激で、グロテスクで、ハチャメチャで、でも楽しいといった独特な作品世界をご堪能いただきました。



チラシ

- 会期：平成29年9月16日(土)～11月5日(日)
会場：刈谷市美術館
入場料：一般900円(700円)、学生700円(500円)、中学生以下入場無料
※()内は前売り及び20名以上の団体料金
主催：刈谷市美術館、朝日新聞社
後援：愛知県教育委員会
協力：NPO法人コンテンポラリーアートジャパン、共栄繊維株式会社、YAMAMOTO GENDAI
開催日数：44日間
入場者数：5,327人

- 図録：『篠原有司男展 ギュウちゃん、“前衛の道”爆走60年』
編集＝神谷剛生(刈谷市美術館)
印刷・製本＝光村印刷株式会社
サイズ＝23.6×23.6cm ページ数＝120ページ
価格＝2,300円



図録

主な展覧会評等：

- ・「自由に共作 前衛の道 篠原有司男さん 刈谷・住吉小で出張授業」 朝日新聞9月16日付
- ・「描くべし 描くべし」 朝日新聞9月17日付
- ・「“何でもあり”時代と東西が融合」(美術評論家・天野一夫) 日本経済新聞10月4日付夕刊
- ・「篠原有司男展」(豊田市美術館学芸員・都筑正敏) REAR no.41 2018

催し物：「ボクシング・ペインティング」公開制作
ギウちゃん先生と一緒につくろう！ オバケ・モーターサイクル
みんなでアクション・ペインティング
11/3の文化の日は刈美で過ごそう 親子無料デー！
だれでも参加できる つくろう！顔ハメ！！
学芸員によるギャラリー・トーク

→詳細はp.27へ



会場風景



展覧会オリジナル和菓子
「モヒカンまんじゅう」

■出品リスト

第1章

No	作品名・資料名	制作年	主な技法・材質	寸法(縦×横cm)	所蔵
1-1	砂川風景	1956	水彩、紙	35.2×45.5	作家蔵
1-2	トラブル	1958	ペン、インク、水彩、紙	35.7×27.0	個人蔵
1-3	青い手袋の女	1958	ペン、インク、水彩、紙	35.7×27.0	個人蔵
1-4	カーアクシデント	1958	ペン、インク、水彩、紙	35.7×27.0	個人蔵
1-5	話がこじれた	1958	ペン、インク、水彩、紙	35.7×27.0	個人蔵
1-6	ダンモとビート画家	1958	ペン、インク、水彩、紙	35.7×27.0	個人蔵
1-7	う、く、くるしい・・・	1958	ペン、インク、水彩、紙	35.7×27.0	個人蔵
1-8	石黒健治《日比谷街頭パフォーマンス(第3回ネオ・ダダ展)》	1960 2017(プリント)	写真(インクジェットプリント)	29.7×42.0	石黒健治蔵
1-9	石黒健治《日比谷公園アクション(第3回ネオ・ダダ展)》	1960 2017(プリント)	写真(インクジェットプリント)	29.7×42.0	石黒健治蔵
1-10	石黒健治《日比谷画廊で談笑する作家と評論家(第3回ネオ・ダダ展)》	1960 2017(プリント)	写真(インクジェットプリント)	42.0×29.7	石黒健治蔵
1-11	藤倉明治《ホワイトハウスでのパフォーマンス》	1960 2017(プリント)	写真(デジタル銀塩プリント)	43.2×35.0	藤倉明治蔵
1-12	藤倉明治《ホワイトハウスでのパフォーマンス》	1960 2017(プリント)	写真(デジタル銀塩プリント)	43.2×35.0	藤倉明治蔵
1-13	藤倉明治《ボクシング・ペインティングする篠原有司男》	1960 2017(プリント)	写真(デジタル銀塩プリント)	35.0×43.2	藤倉明治蔵
1-14	藤倉明治《アクション彫刻を制作する篠原有司男》	1960 2017(プリント)	写真(デジタル銀塩プリント)	35.0×43.2	藤倉明治蔵
1-15	藤倉明治《アクション彫刻を制作する篠原有司男》	1960 2017(プリント)	写真(デジタル銀塩プリント)	35.0×43.2	藤倉明治蔵
1-16	藤倉明治《アクション彫刻を制作する篠原有司男》	1960 2017(プリント)	写真(デジタル銀塩プリント)	43.2×35.0	藤倉明治蔵
1-17	藤倉明治《「ボクシング・ペインティングする篠原有司男」と「アクション彫刻を制作する篠原有司男」》	1960 2017(プリント)	写真(デジタル銀塩プリント)	30.6×25.4	藤倉明治蔵
1-18	石黒健治《自宅近くの空き地でボクシング・ペインティングする篠原有司男》	1960 2017(プリント)	写真(インクジェットプリント)	29.7×42.0	石黒健治蔵
1-19	石黒健治《自宅近くの空き地の篠原有司男とその作品》	1960 2017(プリント)	写真(インクジェットプリント)	29.7×42.0	石黒健治蔵
1-20	石黒健治《自宅近くの空き地の篠原有司男とその作品》	1960 2017(プリント)	写真(インクジェットプリント)	29.7×42.0	石黒健治蔵
1-21	平田実《制作中の「自転車のヤング」 篠原有司男》	1960 2017(プリント)	写真(ゼラチンシルバークラウドプリント)	35.7×27.8	平田実蔵
1-22	平田実《アクション・ペインティング 篠原有司男》	1960 2017(プリント)	写真(ゼラチンシルバークラウドプリント)	27.8×35.7	平田実蔵
1-23	スカーフフェイス	1963	蛍光塗料、ラッカー、石膏、瓶ほか、カンヴァス	156.0×190.0×25.0	個人蔵
1-24	ドリンク・モア 2014	2014	蛍光塗料、石膏ほか、カンヴァス	25.8×20.8×11.0	個人蔵
1-25	ドリンク・モア 2015	2015	蛍光塗料、石膏、瓶ほか、カンヴァス	31.0×23.0×19.0	作家蔵
1-26	エアメール	1964	ポスターカラー、紙	78.8×110.1	作家蔵
1-27	コココーラ・ブラン・ドロイング	1963	鉛筆、インク、紙	109.1×79.2	作家蔵
1-28	コココーラ・ブラン	1966	ブループリント、紙	86.0×62.0	個人蔵
1-29	コココーラ・ブラン 2001	2001	金属、木、石膏、ガラス瓶、プラスチック塗料、アクリル絵具ほか	66.0×65.0×6.0	作家蔵
1-30	思考するマルセル・デュシャン	1965	油彩、カンヴァス	161.0×125.5	千葉市美術館蔵
1-31	英名二十八衆句	1965	蛍光塗料、ラッカー、合板	182.5×457.5	足利市立美術館寄託(劇団コクシヨ)
1-32	おいらん	1965	ラッカー、銀箔、油彩、カンヴァス	90.5×116.0	板橋区立美術館蔵
1-33	かんざし	1966, 1998	アクリル、銀箔、プラスチック板、カンヴァス	230.0×546.0	豊田市美術館蔵
1-34	女の祭	1966	蛍光塗料、ラッカー、プラスチック板、カンヴァス	196.1×399.7	兵庫県立美術館(山村コレクション)蔵
1-35	手鏡	1967	蛍光塗料、ラッカー、アクリルシート、カンヴァス	47.5×40.9	個人蔵
1-36	刀	1967	蛍光塗料、ラッカー、プラスチック板、カンヴァス	50.0×30.5	個人蔵
1-37	花魁	1968	アクリル、カンヴァス	183.5×183.5	東京都現代美術館蔵
1-38	3つのオイラン	1969	シルクスクリーン、紙(A,P)	43.5×110.7	個人蔵
1-39	カンザシ	1970	シルクスクリーン、紙(A,P)	45.4×37.5	作家蔵
1-40	手鏡	1970	シルクスクリーン、紙(A,P)	72.3×57.2	個人蔵
1-41	カンザシ アンド オイラン	1972	シルクスクリーン、紙(6/25)	57.5×72.5	作家蔵
1-42	蛙と女	1975	シルクスクリーン、紙(A,P)	72.5×57.5	作家蔵
1-43	海岸で読書する日本髪の女	1988	アクリル、カンヴァス	152.5×123.5	千葉市美術館蔵
1-44	モーターサイクル・ゲイシャ	1979	金属、カードボード、プラスチック、プラスチック塗料ほか	90.0×125.0×60.0	作家蔵
1-45	花魁バイク	1988	金属、カードボード、カラータイル、プラスチック塗料ほか	194.0×170.0×82.0	作家蔵
1-46	ベトコン	1967	アクリル、合板	92.8×72.5	作家蔵
1-47	平田実《自宅前をアトリエにして「銀座にベトコンが出た。」を制作する篠原有司男》	1967頃 2017(プリント)	写真(ゼラチンシルバークラウドプリント)	35.7×27.8	平田実蔵
1-48	平田実《自宅前で「銀座にベトコンが出た。」を制作する篠原有司男と協力する母親》	1967頃 2017(プリント)	写真(ゼラチンシルバークラウドプリント)	35.7×27.8	平田実蔵
1-49	「篠原有司男自伝『前衛の道』」ポスター	1968	シルクスクリーン、紙	73.0×51.5	作家蔵
1-50	「篠原有司男『前衛の道』」ポスター	1968	シルクスクリーン、紙	78.9×51.5	作家蔵
1-51	無題	1968	ペン、コラーージュ、紙	79.0×55.0	個人蔵

第2章

No	作品名・資料名	制作年	主な技法・材質	寸法(縦×横cm)	所蔵
2-1	チョコレート・ソフトクリーム	1974	アクリル、カンヴァス	75.3×75.3	作家蔵
2-2	下町のタイガー	1974	アクリル、カンヴァス	146.0×184.5	作家蔵
2-3	殺人バー	1974	アクリル、カンヴァス	148.0×200.7	作家蔵
2-4	タイムズスクエア	1974	アクリル、カンヴァス	147.0×177.1	作家蔵
2-5	ラスベガス	1975	アクリル、カンヴァス	147.0×178.0	作家蔵
2-6	アメリカンドリーム	1975	アクリル、コラーージュ、カンヴァス	61.0×71.5	作家蔵
2-7	エルトン・ジョンとデヴィット・ボウイ	1975	アクリル、コラーージュ、カンヴァス	51.0×60.7	作家蔵
2-8	ハニームーン・レイン	1975	アクリル、コラーージュ、カンヴァス	61.0×71.0	作家蔵
2-9	ブルーシャーク	1975	アクリル、コラーージュ、カンヴァス	71.2×61.0×9.0	作家蔵
2-10	コニーアイランド	1975	アクリル、コラーージュ、カンヴァス	76.5×61.0	作家蔵

No	作品名・資料名	制作年	主な技法・材質	寸法(縦×横cm)	所蔵
2-11	キウエストの女	1976	アクリル、カンヴァス	41.0×56.0	作家蔵
2-12	コーヒー・ブレイク	1976	アクリル、カンヴァス	51.1×76.5	作家蔵
2-13	海岸で一休み	1978	ペン、インク、紙	36.1×43.0	作家蔵
2-14	海辺の二人の女	1976	アクリル、カンヴァス	51.0×76.0	作家蔵
2-15	シュポーン	1976	シルクスクリーン、紙(A,P)	45.5×33.0	作家蔵
2-16	女オートバイライダーを襲う鯨	1977	アクリル、カンヴァス	119.5×164.0	作家蔵
2-17	自動車強盗	1978	アクリル、カンヴァス	91.6×131.6	作家蔵
2-18	スパイダーマン・サーファー	1978	アクリル、カンヴァス	114.0×158.0	作家蔵
2-19	ダウントウン	1980	アクリル、カンヴァス	91.8×131.8	作家蔵
2-20	ワンダーウーマン	1981	アクリル、カンヴァス	184.0×227.0	作家蔵
2-21	ニューヨーク・ハーバーでスーパーマンの戦い	1981	アクリル、カンヴァス	223.0×185.0	作家蔵
2-22	ジャパニーズゴースト・ミート・アメリカンヒーロー (A)	1982	アクリル、カンヴァス	266.5×680.5	作家蔵
2-23	アイスクリーム・クイーン・オートバイ	1975	金属、カードボード、プラスチック塗料ほか	27.0×46.0×19.0	個人蔵
2-24	チョッパー	1977	金属、カードボード、プラスチック塗料ほか	23.0×53.0×15.0	個人蔵
2-25	アメリカン・レディー・バイク	1980	金属、カードボード、プラスチック塗料ほか	39.0×50.0×25.0	個人蔵
2-26	ベティー・チョッパー	1982	金属、カードボード、カラータイル、プラスチック塗料ほか	22.0×45.0×14.0	個人蔵
2-27	モーターサイクル・レットロ	1988	金属、カードボード、カラータイル、プラスチック塗料ほか	142.0×247.0×60.0	作家蔵
2-28	モーターサイクル・出目	1988	金属、カードボード、カラータイル、プラスチック塗料ほか	68.0×60.0×45.0	個人蔵
2-29	ケンタウロスの略奪	1989	金属、カードボード、カラータイル、プラスチック塗料ほか	61.0×43.0×31.0	作家蔵
2-30	モーターサイクル・ブルックリン	1995	金属、カードボード、プラスチック、プラスチック塗料、木ほか	185.0×350.0×130.0	作家蔵
2-31	バミューダ島のエドワード・ホッパー	1988	アクリル、カンヴァス、プラスチックフレーム	206.5×473.5	個人蔵
2-32	バスの天井にトカゲ発見	1997	ペン、ガッシュ、カラーインク、コラーージュ、紙	30.7×40.7	作家蔵
2-33	バミューダ島の乗り合いバスの天井にトカゲが	2003	アクリル、カンヴァス	178.0×242.0	東京ステーションギャラリー蔵
2-34	ゴッホの顔	1988	アクリル、カンヴァス、プラスチックフレーム	103.0×80.0×8.0	作家蔵
2-35	ゴッホのひまわり	1988	アクリル、カンヴァス、プラスチックフレーム	102.0×80.0×9.0	作家蔵
2-36	ゴッホのベッドルーム	1988	アクリル、カンヴァス、プラスチックフレーム	80.5×102.2×8.0	作家蔵
2-37	ウシオとハイビスカス	1990	アクリル、カードボード、カラータイル、プラスチック、木	99.0×90.0×32.0	作家蔵
2-38	ゴッホとヒマワリ	1990	アクリル、カードボード、カラータイル、プラスチック、木	100.0×93.0×25.0	作家蔵
2-39	バミューダ島のヴァン・ゴッホ	1997	アクリル、カンヴァス	230.0×732.0	作家蔵
2-40	怪物・イン・パリ	1990	アクリル、カンヴァス	213.0×1952.0	作家蔵

第3章

No	作品名・資料名	制作年	主な技法・材質	寸法(縦×横cm)	所蔵
3-1	トムズバー	1975	ペン、インク、水彩、紙	40.5×50.2	作家蔵
3-2	サブウェイ エントランス	1978	ペン、インク、水彩、紙	35.3×57.3	作家蔵
3-3	スパイダーマン、鯨、女、キャンディー	1978	ペン、インク、水彩、紙	35.3×57.2	作家蔵
3-4	恐竜のイル密林	1982	ペン、インク、水彩、コラーージュ、紙	36.1×57.3	作家蔵
3-5	平安絵巻シリーズ	1982	ペン、インク、水彩、紙	36.3×57.0	作家蔵
3-6	骨董屋金閣寺炎上す (A)	1985	ペン、インク、水彩、紙	38.2×56.5	作家蔵
3-7	税関／ニューヨークの次部長	1984	ペン、インク、水彩、紙	28.8×38.3	個人蔵
3-8	石松、成田空港で先に出立の次部長に自分の銭帳を見せる。	1984	ペン、インク、紙	36.3×26.0	作家蔵
3-9	親分をチェルシーハウスに迎え、涙を流す子分たち『ニューヨークの次部長』原画	1984	ペン、インク、紙	38.2×57.7	作家蔵
3-10	ロフトを見付ける、グリーンストリート500番地『ニューヨークの次部長』原画	1984	ペン、インク、紙	57.3×35.5	作家蔵
3-11	ニューヨークは今日も大変だ!『ニューヨークは今日も大変だ!』原画	1985	ペン、インク、水彩、コラーージュ、紙	37.8×27.9	作家蔵
3-12	よっぱらいニューヨーカーも日本熱『ニューヨークは今日も大変だ!』原画	1985	ペン、インク、水彩、紙	37.3×27.9	作家蔵
3-13	ゲルニカバー『ニューヨークは今日も大変だ!』原画	1985	ペン、インク、水彩、紙	38.2×48.3	作家蔵
3-14	怪魚が釣れた『ニューヨークは今日も大変だ!』原画	1985	ペン、インク、水彩、紙	28.2×38.3	作家蔵
3-15	ピアノ泥棒『ニューヨークは今日も大変だ!』原画	1985	ペン、インク、水彩、紙	35.5×28.6	作家蔵
3-16	女流画家は裸で制作『ニューヨークは今日も大変だ!』原画	1985	ペン、インク、水彩、紙	38.2×27.8	作家蔵
3-17	ブルックリンブリッジの屋形船	1987	ペン、インク、水彩、紙	39.3×54.8	作家蔵
3-18	浮世風呂	1987	ペン、インク、水彩、紙	59.0×72.5	作家蔵
3-19	三番湯	1987	ペン、インク、水彩、紙	59.0×72.3	作家蔵
3-20	東海道	1986	アクリル、カンヴァス	36.0×357.0	作家蔵

第4章

No	作品名・資料名	制作年	主な技法・材質	寸法(縦×横cm)	所蔵
4-1	モーターサイクル洗剤マン	1993	金属、カードボード、プラスチック、カラータイル、プラスチック塗料ほか	85.0×90.0×45.0	作家蔵
4-2	空海モーターサイクル	1993	金属、カードボード、木、プラスチック塗料ほか	188.0×230.0×96.0	作家蔵
4-3	古井戸とオバケパーティー	1997	カードボード、プラスチック塗料ほか	48.0×65.0×46.0	個人蔵
4-4	ポケモン・モーターサイクル	2000	金属、カードボード、プラスチック塗料ほか	147.0×170.0×70.0	作家蔵
4-5	ガウディ・パークのポケモン	2001	アクリル、カードボード、プラスチック塗料ほか、カンヴァス	256.0×355.5×38.0	作家蔵
4-6	八窓席	2001	アクリル、カードボード、プラスチック塗料ほか、カンヴァス	188.0×242.0×24.0	作家蔵
4-7	ケンタウロスオートバイ	1993	金属、カードボード、カラータイル、プラスチック塗料ほか	59.0×56.5×35.5	個人蔵

No	作品名・資料名	制作年	主な技法・材質	寸法(縦×横cm)	所蔵
4-8	蛙と兎が乗ったケンタウロス・オートバイ	2002	金属、カードボード、プラスチック塗料ほか	70.0×87.0×38.0	個人蔵
4-9	グロメライダー	2002	金属、カードボード、プラスチック塗料ほか	44.0×60.0×30.0	作家蔵
4-10	ドクロ・オートバイ	2003	金属、カードボード、布、プラスチック塗料ほか	55.0×50.0×27.0	個人蔵
4-11	ファイティング・ドクロ	2003	金属、カードボード、布、プラスチック塗料ほか	205.0×105.0×95.0	作家蔵
4-12	もちが蛇になった	2004	金属、カードボード、プラスチック塗料ほか	63.0×53.0×37.0	個人蔵
4-13	夕日を背に討ち入り	2008	金属、カードボード、プラスチック塗料、木ほか	53.0×85.0×33.0	個人蔵
4-14	葎山と花魁バイク	2012	金属、カードボード、プラスチック塗料ほか	67.0×66.0×65.0	個人蔵

第5章

No	作品名・資料名	制作年	主な技法・材質	寸法(縦×横cm)	所蔵
5-1	ボクシング・ペインティング ドローイング	2005	ペン、インク、水彩、紙	22.9×32.4	作家蔵
5-2	ボクシング・ペインティングの意味 ドローイング	2005	ペン、インク、水彩、紙	20.0×28.5	作家蔵
5-3	映画「キューティー&ボクサー」*予告編を上映(2分22秒)	2013	監督・撮影・プロデューサー: ザッカリー・ハインザーリング 提供: キングレコード、バルコ 配給: バルコ		
5-4	ボクシング・ペインティング (刈谷市美術館での公開制作)	2017	アクリル、カンヴァス		

2. 常設展

当館コレクションによる展示を4回開催し、多彩なテーマで当館収蔵品を紹介しました。

第1期 New Collection展 新所蔵作品を初公開!

平成28年度に収集した作品の中から36点を紹介しました。和田英作、横井礼以、北川民次、芥川紗織、高畑郁子など愛知ゆかりの画家をはじめ、近代洋画の椿貞雄、マンガ家のしりあがり寿、絵本作家の木村昭平といったバラエティー豊かな作品を初お披露目しました。



会期：平成29年6月10日(土)～7月9日(日)
会場：刈谷市美術館 特別展示室
入場料：無料
開催日数：26日
入場者数：8,093人

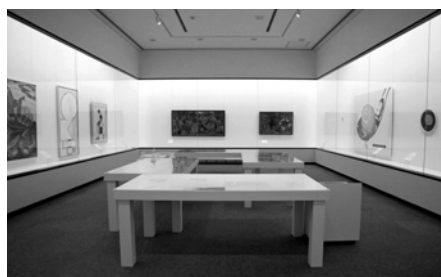
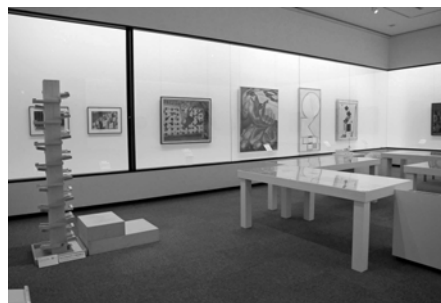
出品リスト：

作家名	作品名	制作年	技法・材質	寸法(縦×横cm)
北川民次	自画像	1937頃	木版・紙	22.8×15.8
北川民次	家族	1937頃	木版・紙	22.8×15.9
北川民次	メキシコの女	1937頃	セルロイド凸版・紙	31.9×22.9
北川民次	牛	1937頃	木版・紙	15.8×23.0
北川民次	ざくろをもつ女	1954	リトグラフ・紙	64.3×45.8
北川民次	花嫁	1958	リトグラフ・紙	38.4×26.1
鈴木幸生	不詳	1950頃	木版・紙	28.5×23.2
和田英作	東海道の松並木	1948	油彩・キャンバス	38.3×45.8
椿 貞雄	冬瓜図	1926	油彩・キャンバス	41.1×27.4
横井礼以	[風景]	1919	油彩・キャンバス	62.0×64.8
横井礼以	亀の子童子	1956	油彩・キャンバス	116.8×80.5
芥川紗織	女C	1954	染料・布	130.3×89.7
高畑郁子	彼女たち	1955	紙本着色	91.7×121.3
高畑郁子	懸佛考	1989	紙本着色	145.2×227.2
木村昭平	ロクスソルス	1980-2010頃	テンペラなど・紙	82.0×75.7
木村昭平	絵本『とらとふえふき』原画	1983	インク、水彩・紙	9点組の9点
石垣定哉	黄色い敷物の裸婦	1980	油彩・キャンバス	182.5×193.8
中村正義	二人	1974	シルクスクリーン・紙	49.6×61.4
中村正義	顔	1977	リトグラフ・紙	36.9×33.2
山田光春	無題	1936頃	油彩・キャンバス	45.0×37.5
白木正一	福ダルマ又は記号をモテアソブ男	1956	油彩・キャンバス	32.2×41.0
しりあがり寿	絵本『はしるチンチン』原画	2009	アクリル・ボード	17点組の7点

第Ⅱ期 カガクの眼でみる絵画の世界

画家たちは、動物や植物、魚類などの自然の事象や現象をはじめ、実際には目には見えない心象風景までも、さまざまな表現方法で描き出しています。そうした絵画を、「おちる」、「まわる」、「ゆがむ」など、カガク的な視線でじっくりと観察し、分析すると…。今まで気づかなかった新たな世界を発見する、ふしぎな魅力に満ちた絵画の世界を紹介しました。

会 期 : 平成 29 年 11 月 11 日 (土) ~ 12 月 10 日 (日)
 会 場 : 刈谷市美術館 特別展示室
 入 場 料 : 無料
 開催日数 : 25 日
 入場者数 : 9,649 人



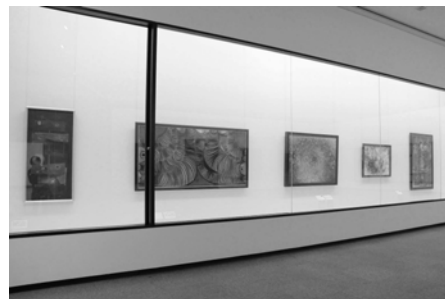
出品リスト：

作家名	作品名	制作年	技法・材質	寸法(縦×横cm)
近藤 文雄	火曜日に逢った人	1967	インク、鉛筆、水彩、墨・紙	35.0×51.0
近藤 文雄	帰り急ぐ	1967	インク、鉛筆、水彩、墨・紙	35.0×51.0
石井 茂雄	戒厳状態	1956	油彩・キャンバス	91.5×116.9
安藤 幹衛	抵抗	1957	油彩・キャンバス	161.8×130.3
久野 真	PL3×6-O	1957	顔料、石膏・板	183.4×91.7
大野 俣嵩	水色の孤独	1954	綿本着色	114.0×99.0
星野 真吾	力関係	1959	顔料、玉虫箔・紙	92.8×183.8
下村 良之介	海	1951	顔料・紙	76.9×109.7
上田 薫	スプーンのチェリー	1975	油彩・キャンバス	182.0×227.6
桂川 寛	魚眼世界	1965	油彩・キャンバスボード	径48.5
桂川 寛	キャビンからの眺め	1965	油彩・キャンバス	径56.0
桂川 寛	魚眼の風景	1966	油彩・キャンバス	径24.3
井上 洋介	『ぐるぐるえほん』原画	1981	インク、水彩・紙など	30点組の12点
井上 洋介	『アナボコえほん』原画	1986	ガッシュ・紙など	23点組の6点
樋口 一成	スパイラルタワー(大型)	2014	ヒノキ(根羽材)	約200×50×50

第Ⅲ期 没後20年 星野眞吾展

星野眞吾(1923～97年 豊橋市生まれ)は、人の身体に糊を塗り和紙に押し当て、そこに顔料を振りかける「人拓」による作品を制作するなど、日本画の概念を打ち破る実験的な表現を追求し続けました。没後20年にあたり、初期から晩年までの創作活動を振り返る特集展示を行いました。平成28年度に収集した新所蔵作品も初公開しました。

会 期 : 平成 30 年1 月10 日(水)～2 月25 日(日)
 会 場 : 刈谷市美術館 特別展示室
 入 場 料 : 無料
 開催日数: 40 日
 入場者数: 13,258 人



出品リスト:

作品名	制作年	技法・材質	寸法(縦×横cm)
不詳	1954頃	紙本着色	120.0×55.0
力関係	1959	顔料、玉虫箔・紙	92.8×183.8
麻紙による心象(目)	1960	紙本着色	91.5×121.5
和紙による作品・1	1963	紙本着色	66.6×90.1
喪中の作品(彼岸)	1965	紙本着色	130.6×89.6
人拓による作品(巫女)	1967	紙本着色	122.2×61.1
人拓による作品(ニヒリスト)	1967	紙本着色	122.3×61.0
白い作品1	1968	紙本着色	122.0×183.0
赤い影	1974	紙本着色	116.9×90.8
白い習作	1981	紙本着色	91.0×116.7
敗者	1985	紙本着色	116.6×90.8
暗い部屋	1989	紙本着色	162.0×112.0
黒い太陽は今	1996	紙本着色	116.8×90.9
手によるデッサン[3]	1970	インク・紙	10.0×14.8
手によるデッサン[5]	1970	インク・紙	14.8×10.0
手によるデッサン[6]	1970	インク・紙	10.0×14.8
手によるデッサン[7]	1970	インク・紙	14.8×10.0
手によるデッサン[8]	1970	インク・紙	10.0×14.8
手によるデッサン[9]	1970	インク・紙	14.8×10.0
手によるデッサン[10]	1970	インク・紙	14.8×10.0
手によるデッサン[11]	1970	インク・紙	10.0×14.8
手によるデッサン[12]	1970	インク・紙	10.0×14.8
手によるデッサン[14]	1970	インク・紙	14.8×10.0
手によるデッサン[15]	1970	インク・紙	14.8×10.0
手によるデッサン[16]	1970	インク・紙	10.0×14.8
手によるデッサン[18]	1970	インク・紙	14.8×10.0

第Ⅳ期 絵画を愉しむ 彼方へのまなざし

絵画は見る者をここではない、遠く離れたどこかへと連れていってくれます。異国の風景、理想郷、過ぎ去った場所、夢の世界を描いた作品など、洋画と日本画を織り交ぜて12点の作品を紹介しました。描かれた風景や記憶、想像の世界に想いを巡らせながら、画家の絵画に向けるまなざしの行方を探りました。

会 期 : 平成 30 年 3 月 1 日 (木) ~ 4 月 8 日 (日)
 会 場 : 刈谷市美術館 特別展示室
 入 場 料 : 無料
 開催日数 : 33 日
 入場者数 : 8,967 人



出品リスト :

作者	作品名	制作年	技法・材質	寸法(縦×横cm)
森 緑翠	雪中陽光(奥能登雪景)	1977	紙本着色	64.4×81.0
上原欽二	春日湖北	1989	油彩・キャンバス	97.8×145.8
三岸節子	城塞の町	1988	油彩・キャンバス	115.9×89.0
北川民次	水浴	1929	油彩・キャンバス	59.0×68.5
久野和洋	地の風景	1996 - 97	油彩・キャンバス	97.0×162.1
平松礼二	NEW YORK - 42ND STREET	1990	紙本着色	209.8×75.3
高畑郁子	聖地の子達	1981	紙本着色	162.0×130.4
後藤純男	灯ともし頃	1954	紙本着色	150.9×204.0
伊藤 彬	夢二夜	1988	紙本着色	162.0×112.5
櫃田伸也	風を真似る静物	1972	油彩・キャンバス	181.8×227.3
八島正明	行ってしまった	1976	油彩・キャンバス	112.6×162.3
河原 温	APR.12,1989	1989	アクリル、リキテックス・キャンバス	66.5×91.8

教育普及活動

展覧会に合わせたワークショップや講演会に加え、春に造形ワークショップを行いました。

描かれた大正モダン・キッズ 婦人之友社『子供之友』原画展

■公開研究会「大正期子ども文化をめぐって」

日時：6月3日(土) 13時～16時
主催：日本児童文学学会中部支部、日本風俗史学会中部支部、刈谷市美術館
発表者：酒井晶代氏(日本児童文学学会中部支部・愛知淑徳大学教授)、高橋知子氏(日本風俗史学会中部支部・愛知学泉大学教授)、高木佳子氏(板橋区立美術館学芸員)
会場：2階研修室
参加費：無料
参加人数：91人



■母の日スペシャル 親子無料デー!

5月14日(日)は、中学生以下のお子様1名につき、保護者2名を無料としました。

I.子育てかぞくのニコニコひろば

小さなお子さんのいる家族が楽しめるワークショップと、「くらすそだてる・はたらく」ことと向き合うパネル展示を行いました。

主催：岡崎友の会、刈谷市美術館
会場：2階研修室・ロビー

①ワークショップ「自分で出来るよ朝の身じたく! 楽しくつくりおしたく箱」

対象：未就学児(保護者同伴)
時間：10時～12時(申込不要、当日受付、先着順)
参加費：100円
参加者数：21人

②ワークショップ「ステンシルでMyエプロンづくり」

対象：未就学児(保護者同伴)
時間：14時～16時(申込不要、当日受付、先着順)
参加費：100円
参加者数：20人



II.プラバンでつくる、ステキなアクセサリーづくり

時間：10時～15時(申込不要、当日随時受付)
会場：1階ロビー
参加費：100円
参加人数：191人



Ⅲ.「えほんのじかん」－親子で楽しむ童画家の絵本

時 間 : ①10時30分～ ②11時30分～ ③13時30分～ 各回30分
協 力 : 岡崎女子短期大学幼児教育学科鈴木穂波ゼミ、岡崎
女子大学・短期大学サークルホビットの学生のみなさん
会 場 : 1階ロビー
参加費 : 無料
参加人数: 計121人



■ 紙でつくるお話ポップアップカード

紙だけを使って、お気に入りのお話の立体カードを作りました。

講 師 : 柏木恵さん(カード作家)
日 時 : 5月20日(土) 10時30分～12時
会 場 : 2階研修室
対 象 : 小学生(小学2年生までは親子参加)
参加費 : 100円
参加人数: 15人



■ 贈りものカードづくり

大切な誰かに贈る、素敵な立体カードを作りました。

講 師 : 柏木恵さん(カード作家)
日 時 : 5月20日(土) 13時30分～15時30分
会 場 : 2階研修室
対 象 : 18歳以上
参加費 : 100円
参加人数: 12人



■ 学芸員によるギャラリー・トーク

担当学芸員が展覧会の見所を紹介しました。

日 時 : 4月26日(水)、5月10日(水)・17日(水)・24日(水)・
31日(水) 14時～15時
会 場 : 展示室
参加費 : 無料
参加人数: 計101人



齋藤吾朗の描けば描くほど モナ・リザ模写から赤絵へ

■ スペシャル対談「齋藤吾朗 × つボイノリオ」

地元ラジオでおなじみのつボイノリオさんをゲストに迎え、お二人のエピソードや作品の魅力についてお話しいただきました。

日 時 : 7月30日(日) 13時30分～15時
会 場 : 刈谷市中央図書館 3階大会議室
参加費 : 無料
参加人数: 195人



■ワークショップ「抹茶石臼挽き体験」

抹茶の原料「碾茶」を石臼で挽いて抹茶を作りました。抹茶を自分で点てて、和菓子とともに味わいました。

講師：若杉秀樹さん(松鶴園代表取締役)

日時：8月10日(木) ①11時～11時40分 ②13時～13時40分

会場：茶室・佐喜知庵(美術館隣)

対象：どなたでも

参加費：300円

参加者数：計55人

協力：西尾の抹茶「松鶴園」



■ワークショップ「本格的な人物画に初チャレンジ！」

吾朗さんから絵画のイロハを教えてもらい、キャンバス地にアクリル絵具で描きました。

①親子で肖像画を描き合おう!

講師：斎藤吾朗さん

日時：8月19日(土) 10時～15時30分

会場：2階研修室

対象：親子(年齢不問)

参加費：300円

参加者数：10組(20人)



②家族を描こう!

講師：斎藤吾朗さん

日時：8月20日(日) 9時30分～12時

会場：2階研修室

対象：小学生

参加費：300円

参加者数：23人



■吾朗さんのギャラリー・トーク

作品に込められた思いなどをお話いただきました。

日時：7月22日(土) 10時～11時、14時～15時

8月5日(土)・20日(日)、9月2日(土) 13時30分～14時30分

会場：展示室

参加費：無料

参加人数：計585人



■学芸員のギャラリー・トーク

担当学芸員が展覧会の見所を紹介しました。

日時：7月26日(水)、8月9日(水)・23日(水) 13時～13時40分

会場：展示室

参加費：無料

参加人数：計80人



篠原有司男展 ギュウちゃん、“前衛の道”爆走60年

■ 展覧会初日イベント ボクシング・ペインティング公開制作

モヒカン刈りでパンチ炸裂!《ボクシング・ペインティング》の最新作を公開制作しました。

日 時 : 9月16日(土) 11時30分~12時

会 場 : 2階展示室

参加費 : 無料

参加者数: 147人



■ ギュウちゃん先生と一緒につくろう! オバケ・モーターサイクル

ダンボールで、オートバイ彫刻を制作しました。

講 師 : 篠原有司男さん

日 時 : 9月17日(日) 9時30分~11時30分

会 場 : 2階研修室

対 象 : 小学3~6年生

参加費 : 100円

参加者数: 15人



■ みんなでアクション・ペインティング

手や足で塗るダイナミックな絵画に挑戦しました。

講 師 : 山口百子さん(美術家)

日 時 : 10月9日(月・祝) ①10時~12時 ②14時~16時

会 場 : 2階研修室

対 象 : 小学生

参加費 : 100円

参加者数: 計23人



■ 11/3 の文化の日は刈美で過ごそう

①親子無料デー!

中学生以下のお子様1名につき、保護者2名を無料としました。

②だれでも参加できる つくろう!顔ハメ!!

時 間 : 12時30分~15時30分(随時受付)

会 場 : 2階研修室

参加費 : 無料

参加者数: 45人



■学芸員によるギャラリー・トーク

担当学芸員が展覧会の見所を紹介しました。

日 時 : 9月22日(金)、10月7日(土)・20日(金)、
11月3日(金・祝) 各回13時~13時50分

会 場 : 展示室

参加費 : 無料

参加人数: 72人



カガクの眼でみる絵画の世界

■「えほんのじかん」－親子で楽しむカガクの絵本

日 時 : 12月9日(土) ①10時~ ②11時~ ③13時~ 各回30分

協 力 : 岡崎女子短期大学幼児教育学科鈴木穂波ゼミの
学生のみなさん

会 場 : 1階ロビー

参加費 : 無料

参加人数: 計72人



美術館の春のワークショップ 2018

■ナイトワークショップ ^{たそがれ} 黄昏の世界をかこう

美術館のまわりを探検して、空想の世界を描きました。

講 師 : 山口百子さん(美術家)

日 時 : 3月11日(日) 17時30分~19時30分

会 場 : 2階研修室、美術館周辺

対 象 : 小学生

参加費 : 100円

参加者数: 26人



■何のタネかな? まいてみよう

種まき体験した後、どんな植物に育つのか想像して描きました。

講 師 : 山口百子さん(美術家)

日 時 : 3月21日(水・祝)

①10時~12時 ②13時30分~15時30分

会 場 : 2階研修室

対 象 : 年少~年長児

参加費 : 100円

参加者数: 計45人



ギャラリー展

当美術館の展示室は、創作活動の発表の場として皆さまに提供する市民ギャラリーとしても活用されています。個人、グループ、団体など刈谷市内・市外を問わずご利用いただいております。

No	展覧会名	会期	日数	会場	入場者数
1	第30回 彩日会刈谷展	4.4~4.9	6	第1,2,3展示室	1,215
2	かみや絵画教室作品展	4.11~4.16	6	第1展示室	353
3	芳川幸子陶展	4.11~4.16	6	第2展示室	213
4	西墨会展	4.11~4.16	6	第3展示室	515
5	刈谷文協美術展	6.7~6.25	17	第1,2,3展示室	4,607
6	G.ドロージング奏展	6.27~7.2	6	第1展示室	435
7	押し花&パッチワーク作品展	6.27~7.2	6	第2展示室	713
8	第19回 櫛の会絵画教室展	6.27~7.2	6	第3展示室(A B)	490
9	パステルの会展	6.27~7.2	6	第3展示室(C)	582
10	わたしの刈谷展 2017	7.4~7.9	6	第1,2,3展示室	2,618
11	星野・磯村 天空二人展	7.11~7.16	6	第1展示室	762
12	お爺の三人展	7.11~7.16	6	第2展示室	650
13	形象派チャレンジアート展	7.11~7.16	6	第3展示室(A)	506
14	第21回 央美会展	7.11~7.16	6	第3展示室(B・C)	647
15	松翠会展	7.19~7.23	5	第2展示室	642
16	延永恵子個展	7.21~7.23	3	第3展示室(A)	151
17	空の会 かな書道展	7.19~7.23	5	第3展示室(BC)	542
18	中日写真協会刈谷支部写真展	7.25~7.30	6	第2展示室	694
19	原口鐵朗展	7.25~7.30	6	第3展示室(A B)	362
20	トヨタ車体写真部作品展	7.25~7.30	6	第3展示室(C)	2,166
21	彩遊会 第22回絵画展	8.1~8.6	6	第2展示室	1,095
22	第47回 美参会展&一線美術愛知支部展	8.1~8.6	6	第3展示室	1,826
23	刈谷楽描きサークル教室展	8.8~8.13	6	第2展示室	343
24	アイベ展	8.8~8.13	6	第3展示室	389
25	写楽彩 第7回写真展	8.15~8.20	6	第2展示室	765
26	似顔絵クラブらくがお10周年展	8.15~8.20	6	第3展示室(A)	575
27	古谷佳代子教室展	8.15~8.20	6	第3展示室(BC)	1,155
28	ふしぎな花倶楽部花友押し花会展	8.22~8.27	6	第2展示室	805
29	会派なしの展覧会 C.M.D展	8.22~8.27	6	第3展示室	888
30	刈谷はがき絵グループと青生会合同展	8.29~9.3	6	第2展示室	679
31	31回 ラ・ヴァレー展	8.29~9.3	6	第3展示室	639
32	第12回 遊彩会展	9.6~9.10	5	第1展示室	982

No	展覧会名	会期	日数	会場	入場者数
33	西三河平和美術展	9.6～9.10	5	第2,3展示室	635
34	刈谷市民文化祭美術展	11.8～11.26	16	第1,2,3展示室	3,962
35	刈谷地区トヨタグループ写真展	11.28～12.3	6	第1展示室	792
36	第1回 なかしまいくおイラストと消しゴムはんこ展	11.28～12.3	6	第2展示室	612
37	アート悠展	11.28～12.3	6	第3展示室(A)	472
38	夢治楽描き展	11.28～12.3	6	第3展示室(BC)	546
39	刈谷っ子ギャラリー	12.6～12.10	5	第1、2、3展示室	4,870
40	刈谷絵画同好会展	1.10～1.14	5	第1展示室	644
41	花とヌードのよでん圭子絵画展	1.10～1.14	5	第2展示室	327
42	ふうふうふ	1.10～1.14	5	第3展示室(A)	394
43	東南アジアの遺跡	1.10～1.14	5	第3展示室(BC)	572
44	剪画(きり絵)刈谷同好会生徒作品展	1.16～1.21	6	第2展示室	895
45	鈴木康則油彩画展	1.16～1.21	6	第3展示室	1,466
46	ちびっこ絵画展	1.24～1.28	5	第1,2,3展示室	4,902
47	アートフォトクラブ写真展	1.30～2.4	6	第1展示室	689
48	ひかりの家絵画展	1.30～2.4	6	第2展示室	490
49	第18回 山崎隆行の楽しい写真教室 三河グループ展	1.30～2.4	6	第3展示室	810
50	加納健作品展	2.6～2.11	6	第1展示室	535
51	白の世界	2.6～2.11	6	第2展示室	469
52	写団ホワイト写真展	2.6～2.11	6	第3展示室	919
53	アイリス絵画同好会展・碧海会 合同絵画展	2.14～2.18	5	第1展示室	676
54	小西五月展—生命の増殖—	2.14～2.18	5	第2展示室	456
55	中日写真協会 刈谷支部・知立支部 合同写真展	2.14～2.18	5	第3展示室	832
56	愛知教育大学卒業・修了制作展	2.21～2.25	5	第1,2,3展示室	915
57	第33回 刈谷水彩画協会展	2.27～3.4	6	第1,2,3展示室	1,467
58	清墨会展	3.6～3.11	6	第1展示室	1,441
59	和紙ちぎり絵展	3.6～3.11	6	第2展示室	827
60	第61回 三河陶芸展	3.6～3.11	6	第3展示室	866
61	中部写真協会刈谷支部展	3.13～3.18	6	第1展示室	797
62	第33回 旺玄会 愛知支部展	3.13～3.18	6	第2,3展示室	768
63	第16回 中部女流展	3.20～3.25	5	第1展示室	593
64	葦の会水墨画展	3.20～3.25	5	第2展示室	531
65	第21回 ジェイテクトOB作品展	3.20～3.25	5	第3展示室	568
66	第7回 伊藤和義個展	3.27～4.1	6	第1展示室	1,455
67	100人100色展—個性の煌めき—	3.27～4.1	6	第2,3展示室	740

利用状況

■入館者数

	展示室人数 (開館日数)	研修室人数 (貸切日数)	茶室人数 (貸切日数)	個人呈茶人数 (開催日数)	合 計
4月	4,051人 (22日)	50人 (2日)	5人 (1日)	317人 (21日)	4,423人
5月	4,466人 (27日)	0人 (0日)	327人 (4日)	570人 (23日)	5,363人
6月	6,728人 (25日)	66人 (14日)	250人 (3日)	412人 (22日)	7,456人
7月	10,269人 (25日)	99人 (6日)	246人 (3日)	464人 (22日)	11,078人
8月	10,910人 (27日)	10人 (1日)	59人 (1日)	750人 (24日)	11,729人
9月	4,278人 (21日)	91人 (4日)	226人 (3日)	426人 (18日)	5,021人
10月	3,055人 (26日)	0人 (0日)	0人 (0日)	419人 (26日)	3,474人
11月	5,733人 (24日)	0人 (0日)	296人 (5日)	313人 (19日)	6,342人
12月	5,567人 (9日)	0人 (0日)	214人 (3日)	57人 (7日)	5,838人
1月	8,135人 (19日)	0人 (0日)	347人 (5日)	123人 (15日)	8,605人
2月	5,577人 (23日)	60人 (2日)	309人 (5日)	225人 (19日)	6,171人
3月	7,337人 (26日)	111人 (5日)	361人 (6日)	350人 (22日)	8,159人
合計	76,106人 (274日)	487人 (34日)	2,640人 (39日)	4,426人 (238日)	83,659人

■開館以来の入館者数

	展 示 室	研 修 室	茶室貸切	個人呈茶	合 計
昭和58年度	47,129 人	1,034 人	2,101 人	6,615 人	56,879 人
昭和59年度	48,642 人	1,206 人	2,673 人	4,699 人	57,220 人
昭和60年度	72,843 人	1,131 人	4,296 人	4,277 人	82,547 人
昭和61年度	75,792 人	2,186 人	3,392 人	3,369 人	84,739 人
昭和62年度	71,382 人	2,154 人	3,660 人	3,860 人	81,056 人
昭和63年度	139,000 人	3,026 人	3,621 人	3,779 人	149,426 人
平成元年度	76,741 人	4,607 人	3,145 人	3,417 人	87,910 人
平成 2年度	101,094 人	9,950 人	3,532 人	3,653 人	118,229 人
平成 3年度	122,491 人	5,733 人	3,419 人	3,640 人	135,283 人
平成 4年度	90,892 人	4,322 人	3,120 人	4,147 人	102,481 人
平成 5年度	103,377 人	4,489 人	2,968 人	3,667 人	114,501 人
平成 6年度	102,173 人	1,464 人	3,072 人	3,325 人	110,034 人
平成 7年度	105,663 人	1,530 人	2,975 人	3,548 人	113,716 人
平成 8年度	94,773 人	1,026 人	3,143 人	3,284 人	102,226 人
平成 9年度	46,404 人	1,856 人	1,330 人	1,508 人	51,098 人
平成10年度	84,531 人	895 人	2,693 人	2,852 人	90,971 人
平成11年度	82,610 人	686 人	2,889 人	2,825 人	89,010 人
平成13年度	94,548 人	744 人	3,817 人	2,409 人	101,518 人
平成13年度	83,391 人	1,550 人	2,677 人	2,645 人	90,263 人
平成14年度	75,504 人	1,004 人	3,386 人	2,047 人	81,941 人
平成15年度	130,069 人	1,165 人	5,781 人	3,087 人	140,102 人
平成16年度	86,468 人	1,129 人	5,506 人	2,445 人	95,548 人
平成17年度	87,000 人	764 人	3,882 人	2,081 人	93,727 人
平成18年度	100,138 人	945 人	4,285 人	3,041 人	108,409 人
平成19年度	99,538 人	1,028 人	4,838 人	3,145 人	108,549 人
平成20年度	88,387 人	1,128 人	4,171 人	3,220 人	96,906 人
平成21年度	116,935 人	1,028 人	4,198 人	3,414 人	125,575 人
平成22年度	77,485 人	1,129 人	3,028 人	2,904 人	84,546 人
平成23年度	73,361 人	897 人	3,187 人	2,977 人	80,422 人
平成24年度	84,660 人	1,242 人	2,724 人	3,658 人	92,284 人
平成25年度	87,471 人	1,013 人	2,678 人	4,622 人	95,784 人
平成26年度	91,543 人	979 人	2,597 人	3,972 人	99,091 人
平成27年度	82,587 人	1,125 人	2,723 人	4,124 人	90,559 人
平成28年度	82,423 人	771 人	2,365 人	5,907 人	91,466 人
平成29年度	76,106 人	487 人	2,640 人	4,426 人	83,659 人
合 計	3,083,151 人	65,423 人	116,512 人	122,589 人	3,387,675 人

作品の収集

■方針

1. 現代の美術の展開と流れを展望するにふさわしい作品、及びその指針を形成する作品
2. 衣浦周辺地域をはじめ、中部圏と関わりのある全国的または国際的視野で、特に美術史的価値の高い作家の作品
3. 上記1、2の作品・作家を理解する上で役立つ作品、及び作家の創作活動の背景を知ることのできる下絵等

■作品の審査

刈谷市美術館美術品審査委員会を開催し、収集作品の選定及び評価に関する審査を行いました。

《平成 29 年度美術品審査委員会》

開催日＝平成 30 年 1 月 5 日

審査委員

愛知県美術館 副館長	古田 浩俊
名古屋市美術館 副館長	深谷 克典
豊田市美術館 館長	村田 眞宏
豊橋市美術博物館 館長	毛利 伊知郎
稲沢市荻須記念美術館 館長	山田 美佐子

《平成 29 年度美術品選定委員会》

開催日＝平成 30 年 1 月 16 日

選定委員

副市長	川口 孝嗣
教育長	太田 武司
企画財政部長	清水 一郎
市民活動部長	西村 日出男

■新収蔵作品

作家名	作品名	制作年	サイズ (cm)	技法・材質	取得種別	分類種別
斎藤吾朗	乳母車のおばあさん	1988	194.5×259.2	油彩・キャンバス	購入	洋画
篠原有司男	タイムズスクエア	1974	147.0×177.1	アクリル・キャンバス	購入	洋画
田淵俊夫	濃尾三川	1979	130.7×162.7	紙本着色	購入	日本画
大島哲以	人間のまつり	1965	160.5×80.4	顔料、写真、コラーージュ・紙	購入	日本画
大島哲以	沈める街	1975 頃	96.7×162.1	アクリル、インク、ほか・綿キャンバス	購入	日本画
田島征三	畑の神とコールラビーの花粉	1979	101.0×105.6	泥絵の具、油彩・紙	購入	洋画
斎藤吾朗	刈谷市野田 雨乞笠おどり	2017	33.1×45.7	油彩・キャンバス	作家寄贈	洋画
斎藤吾朗	刈谷 佐喜知庵にて	2017	38.2×46.0	油彩・キャンバス	作家寄贈	洋画
斎藤吾朗	花の刻	1999	194.7×259.5	油彩・キャンバス	味岡源太郎氏寄贈	洋画
篠原有司男	篠原有司男自伝『前衛の道』ポスター	1968	73.0×51.5	シルクスクリン・紙	作家寄贈	洋画
篠原有司男	篠原有司男『前衛の道』ポスター	1968	78.9×51.5	シルクスクリン・紙	作家寄贈	洋画
篠原有司男	手鏡	1970	72.3×57.2	シルクスクリン・紙	寄贈	洋画
篠原有司男	刈谷の嵐	2017	144.6×760.5	アクリル・キャンバス	作家寄贈	洋画
篠原有司男	一葉	2017	134.0×33.9	アクリル・紙	作家寄贈	洋画
篠原有司男	『篠原有司男展 ギュウちゃん、“前衛の道”爆走60年図録』原画 (表紙)	2017	24.8×30.5	インク、ペン・紙	作家寄贈	洋画

作家名	作品名	制作年	サイズ (cm)	技法・材質	取得種別	分類種別
藤倉明治	ホワイトハウスでのパフォーマンス	1960/2017 (プリント)	43.2×35.0	デジタル銀塩プリント	作家寄贈	写真
藤倉明治	ホワイトハウスでのパフォーマンス	1960/2017 (プリント)	43.2×35.0	デジタル銀塩プリント	作家寄贈	写真
藤倉明治	ボクシング・ペインティングする 篠原有司男	1960/2017 (プリント)	35.0×43.2	デジタル銀塩プリント	作家寄贈	写真
藤倉明治	アクション彫刻を制作する篠原有司男	1960/2017 (プリント)	35.0×43.2	デジタル銀塩プリント	作家寄贈	写真
藤倉明治	アクション彫刻を制作する篠原有司男	1960/2017 (プリント)	35.0×43.2	デジタル銀塩プリント	作家寄贈	写真
藤倉明治	アクション彫刻を制作する篠原有司男	1960/2017 (プリント)	43.2×35.0	デジタル銀塩プリント	作家寄贈	写真
宮崎 進	冬の海の詩	1991	162.1×130.1	ミクストメディア	長谷川久道氏寄贈	洋画
大沼映夫	戦車とばら 1991年1月～3月	1991	141.5×116.0	コラージュ、油彩・キャンバス	長谷川久道氏寄贈	洋画
佐々木 豊	通勤時間	1991	162.1×193.9	油彩・キャンバス	長谷川久道氏寄贈	洋画
絹谷幸二	涙するカトリーヌ	1987	227.5×182.0	フレスコ・ストラッポ	長谷川久道氏寄贈	洋画
瀬川康男	宮沢賢治二十六夜のための絵本試作 『イラストレイション』(No.1) 原画	1972	3点	墨・紙	寄贈	絵本原画
北岡文雄	木版画集 西三河八景	1986 発行	8点	木版・紙	高柳英子氏寄贈	版画
和田英作	曙光	1949	60.6×50.2	油彩・キャンバス	石田退三コレクション 寄託	洋画
三宅克己	若葉の頃	不詳	22.2×27.0	水彩・紙	石田退三コレクション 寄託	洋画
三宅克己	相州眞鶴より十國峠	不詳	27.2×74.1	水彩・紙	石田退三コレクション 寄託	洋画
高島達四郎	[ノートルダム]	不詳	72.9×60.6	油彩・キャンバス	石田退三コレクション 寄託	洋画
小磯良平	石田退三肖像	1957	65.0×53.2	油彩・キャンバス	石田退三コレクション 寄託	洋画
橋本雅邦	雨中山水	不詳	118.5×49.2	絹本着色	石田退三コレクション 寄託	日本画
竹内栖鳳	喜雀	不詳	126.4×28.5	絹本着色	石田退三コレクション 寄託	日本画
竹内栖鳳	喜寿	不詳	30.0×46.5	紙本着色	石田退三コレクション 寄託	日本画
横山大観	黎明	不詳	44.5×56.9	絹本着色	石田退三コレクション 寄託	日本画
荒木十畝	梅鶯	不詳	59.5×42.0	紙本着色	石田退三コレクション 寄託	日本画
松林桂月	松鷹図	不詳	138.1×46.7	紙本着色	石田退三コレクション 寄託	日本画
橋本関雪	峽雲飛雪図	不詳	40.2×51.2	絹本着色	石田退三コレクション 寄託	日本画
橋本関雪	夏山煙雨図	不詳	40.2×51.1	絹本着色	石田退三コレクション 寄託	日本画
橋本関雪	秋山盤踞図	不詳	40.2×51.0	絹本着色	石田退三コレクション 寄託	日本画
前田青邨	百舌	不詳	44.5×60.1	紙本着色	石田退三コレクション 寄託	日本画
奥村土牛	果実	不詳	39.5×58.9	紙本着色	石田退三コレクション 寄託	日本画
中村岳陵	杜若	不詳	40.7×51.6	絹本着色	石田退三コレクション 寄託	日本画
堂本印象	国華天香	不詳	126.4×28.5	絹本着色	石田退三コレクション 寄託	日本画
池田遙邨	比良暮雪図	不詳	50.0×57.3	絹本着色	石田退三コレクション 寄託	日本画
山川秀峰	立雛之図	不詳	26.8×23.8	絹本着色	石田退三コレクション 寄託	日本画

■収集状況一覧

(平成30年3月31日現在)

収集年度	日本画	洋画 (油絵画・その他)	水彩画・素描 (絵本・雑誌・その他)	原画	版画・ポスター・ 写真など	彫刻・立体	工芸	書	計
昭和56年度	0	0	0	0	0	1	0	0	1
昭和58年度	3	2	0	0	0	0	3	1	9
昭和62年度	0	1	0	0	0	0	0	0	1
平成2年度	9	0	0	0	0	0	0	0	9
平成3年度	5	25	0	0	0	0	1	11	42
平成4年度	2	35	0	0	0	0	0	0	37
平成5年度	0	11	18	0	1	3	0	0	33
平成6年度	7	20	26	0	9	0	0	1	63
平成7年度	2	22	0	0	0	0	0	0	24
平成8年度	3	9	2	0	0	7	0	0	21
平成9年度	14	3	24	0	0	0	0	0	41
平成10年度	10	12	3	0	8	0	0	0	33
平成11年度	8	11	8	14	2	0	0	0	43
平成12年度	3	6	9	37	0	0	0	0	55
平成13年度	0	17	15	0	0	0	0	0	32
平成14年度	7	7	0	0	0	8	0	3	25
平成15年度	5	2	0	0	1	0	0	0	8
平成16年度	0	20	148	51	11	0	0	0	230
平成17年度	0	7	0	1	1	0	0	0	9
平成18年度	4	10	0	1	0	0	1	0	16
平成19年度	0	6	0	94	0	0	0	0	100
平成20年度	1	11	6	53	1	0	0	0	72
平成21年度	1	6	0	98	0	0	0	0	105
平成22年度	2	8	0	0	1	0	0	0	11
平成23年度	1	3	9	358	124	0	0	0	495
平成24年度	0	5	0	233	3	0	0	0	241
平成25年度	2	7	0	210	8	0	0	0	227
平成26年度	3	20	4	846	118	0	0	0	991
平成27年度	4	17	8	89	31	0	0	0	149
平成28年度	12	12	0	25	22	15	0	0	86
平成29年度	18	15	2	4	17	0	0	0	56
計	126点 (3.9%)	330点 (10.1%)	282点 (8.6%)	2,114点 (64.7%)	358点 (11.0%)	34点 (1.0%)	5点 (0.2%)	16点 (0.5%)	3,265点 (100%)

所蔵作品の貸出実績

平成 29 年度は、5 件 136 点の所蔵作品の貸し出しを行いました。

■「岡崎乾二郎がみた美術『現実 (concrete) としての芸術の系譜—アヴァンギャルドとしての抽象—』開催のため

貸出先：豊田市美術館（会期：平成 29 年 4 月 22 日～6 月 11 日）

貸出作品：岸田劉生《静物図（物質可愛）》1923 年

■「奇奇怪快 井上洋介の絵本展」開催のため

貸出先：ちひろ美術館・東京（会期：平成 29 年 8 月 24 日～11 月 5 日）

貸出作品：井上洋介 絵本『おだんごばん』原画 5 点 1960 年

井上洋介 絵本『くまの子ウーフ』原画 16 点 1969 年

井上洋介 絵本『ちょうつがいのえほん』原画 3 点 1976 年 はじめ計 85 点

■『ベタベタブンブンおおさわぎ（復刻版）』発行のため

貸出先：株式会社 岩崎書店（貸出期間：平成 29 年 9 月 6 日～11 月 17 日）

貸出作品：長新太『ベタベタブンブンおおさわぎ』原画 43 点 1963 年

■「名古屋市立工芸高等学校創立 100 周年記念展覧会」開催のため

貸出先：名古屋市立工芸高等学校名古屋工芸会

（会場：名古屋市民ギャラリー矢田、会期：平成 29 年 11 月 7 日～11 月 12 日）

貸出作品：宇野亜喜良「カシミロン」ポスター 1960 年

宇野亜喜良「ミニボックス」ポスター 1967 年

宇野亜喜良「演劇実験室・天井桟敷公演 星の王子さま」ポスター 1968 年

宇野亜喜良「渋谷・コクーン歌舞伎 桜姫」ポスター 2005 年

宇野亜喜良「Project Nyx 第 4 回公演 星の王子さま」ポスター 2009 年

■「語—歌会始御題によせて—」開催のため

貸出先：式年遷宮記念神宮美術館（会期：平成 30 年 2 月 23 日～3 月 21 日）

貸出作品：智内兄助《語部語り（蓮）》1984 年

智内兄助《語部語り（磐）》1984 年

設備・施設の概要

《工事概要》

所在地 愛知県刈谷市住吉町 4-5
設計監理 株式会社 大建設名古屋事務所
建築 株式会社富士工務店
電気設備 千歳電気工業株式会社
給排水設備 大建工業株式会社
空調設備 新日本空調株式会社
造園 アイシン緑化株式会社
工期 昭和 57 年 1 月～昭和 58 年 4 月
開館 昭和 58 年 6 月 11 日

《大規模改修工事概要》

第 1 回目
設計監理 刈谷市建設部建築課
建築工事 アイシン開発株式会社
電気工事 千歳電気工業株式会社
管工事 新日本空調株式会社
工期 平成 9 年 6 月 23 日～平成 9 年 12 月 19 日
休館期間 平成 9 年 7 月 1 日～平成 10 年 12 月 31 日
内容 乗用エレベーター設置、空調機改修、照明器具改修、壁面クロス張替え、トイレ改修、ホイス取付け（1 階荷解室）、事務室盤廻り改造、資料室・車庫改造（資料室に用途変更）ほか

第 2 回目

設計監理 刈谷市建設部建築課
舗装工事 アイシン開発株式会社
壁面工事 吉原建設株式会社
空調工事 新日本空調株式会社
工期 平成 23 年 9 月 5 日～平成 24 年 2 月 21 日
休館期間 平成 23 年 10 月 3 日～平成 24 年 1 月 10 日
内容 空調機改修、内装改修（可動壁はクロス張替えのみ）、消防用ハロン容器弁取替、収蔵庫棚設置（備品）、東側駐車場舗装改修、美術館屋上鉄製扉・茶室表門改修、枝折戸等修繕、ほか

《建物概要》

構造／鉄筋コンクリート造 二階建 塔屋一階
敷地面積／5770.8 m²
建築面積／1216.58 m²
延面積／2346.92 m²（1 階：1169.24 m² 2 階：1069.55 m² 塔屋：108.13 m²）
仕上／[外装] 外壁／磁器タイル（一部アルミ発色カーテンウォール）
屋根／アスファルト防水（外断熱）
[内装] 床／ビニール床長尺シート張り
壁／合板（12 mm）＋石膏ボード（12.5mm）の上にクロス張り、塗装
ロビー部：磁器タイル
天井／岩綿吸音板（石膏ボード下張り）
収蔵庫／床：ナラ 壁：スプルー
エレベーター／荷物用：1 基・油圧式 2500kg
D×W×H＝3.25×2.5×2.4m
乗用：1 基・油圧式 750kg（11 人乗）
ホイス／1 階荷解室：2 t 用・1 基
2 階荷解室：2 t 用・1 基

《設備概要》

[電気設備]
受変電設備／受電電圧 6600V トランス容量 175KVA
電灯設備／照明器具 373 台
主光源／褪色防止形蛍光灯
展示室・展示ケース内照度／0～400lx

火災報知設備及び防火防煙設備／複合盤、P 型 1 級受信機
40 回線（火報 13 ハロン 2 防災 15）、煙感知器、スポット型感知器（差動式・定温式）、運動用煙感知器、防火戸、防火戸自動閉鎖装置、防煙タレ壁、運動用排煙口、非常放送設備、誘導灯設備

[空調設備]

吸収式冷温水発生／冷却塔一体型 ガス焚 低騒音型
チリングユニット／空冷式 年間冷却型
空調機器／ロビー系統：2 系統（各室独立空調）
展示室系統：4 系統（各室独立空調）
収蔵庫系統：2 系統（各室独立空調、電気ヒーター組み込み）
フィルター／プレフィルター、中性能フィルター
全熱交換器／1F ロビー及び展示室系統：1 系統
1F ロビー、2F 展示室系統：1 系統
給水装置自動給水装置／受水槽一体型（水槽容量 750l）
温湿度／展示室 温度：夏期 25℃±1～1.5℃
冬期 22℃±1～1.5℃
湿度：夏期・冬期 55%±5%
収蔵庫 温度：22℃±1℃
湿度：55%±5%

[消火設備]

消火設備／収蔵庫：ハロン消火設備 その他屋内：消火栓

《展示室概要》

[特別展示室]

面積／92.0 m² 壁面長／33.7m 天井高／4.0m
照明／蛍光灯（ガラスケース内）、スポットライト（着脱式）
ガラスケース隠しパネル有り

[第 1 展示室]

面積／128.0 m² 壁面長／43.1m 天井高／4.0m
照明／蛍光灯、スポットライト（着脱式）
間仕切りパネル有り

[第 2 展示室]

面積／100.0 m² 壁面長／37.5m 天井高／4.2m
照明／蛍光灯、スポットライト（着脱式）
間仕切りパネル無し

[第 3 展示室]

面積／241.1 m² 壁面長／67.6m 天井高／4.2m
照明／蛍光灯、スポットライト（着脱式）
間仕切りパネル有り

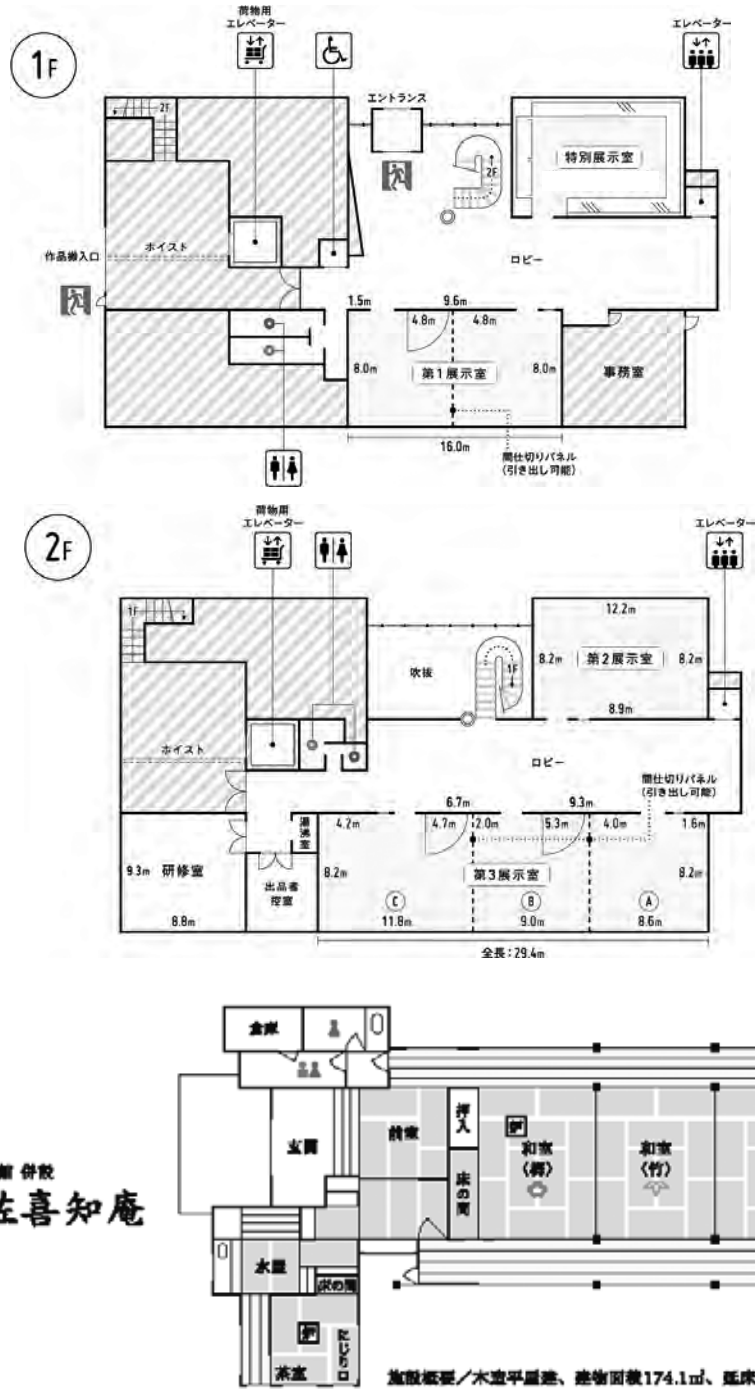
《諸室面積》

研修室／81.8 m²（8.8 m×9.3 m）
控室（ギャラリー利用者用）／31.6 m²
事務室／77.4 m²
資料室 1／18.2 m² 資料室 2／24.5 m²
収蔵庫前室（1F）／18.0 m² 収蔵庫（1F）／81.0 m²
収蔵庫前室（2F）／18.0 m² 収蔵庫（2F）／81.0 m²
荷解室（1F）／82.1 m² 荷解室（2F）／108.0 m²
機械室（1F）／81.0 m² 機械室（塔屋）／91.1 m²
倉庫（1F）／7.8 m² 倉庫（2F）／7.5 m²
トイレ（1F）／29.4 m² トイレ（2F）／18.5 m²
身障者用トイレ／4.0 m²
ロビー（1F）／293.0 m² ロビー（2F）／231.9 m²

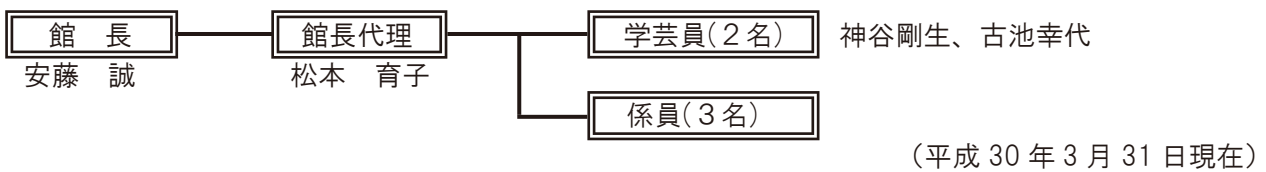
《茶室概要》

構造／木造日本瓦葺平屋建
建築面積／174.14 m²
延面積／155.06 m²

平面図



組織図



刈谷市美術館条例

(昭和 58 年 4 月 1 日条例第 7 号)
改正 平成元年 4 月 1 日条例第 17 号
平成 6 年 4 月 1 日条例第 14 号
平成 9 年 4 月 1 日条例第 21 号
平成 13 年 3 月 30 日条例第 23 号
平成 21 年 3 月 27 日条例第 15 号

(趣旨)

第 1 条 この条例は、市民の文化及び教養の向上を図るため、美術館の設置及び管理に関し必要な事項を定めるものとする。

(名称及び位置)

第 2 条 美術館の名称及び位置は、次のとおりとする。

- (1) 名称 刈谷市美術館
- (2) 位置 刈谷市住吉町 4 丁目 5 番地

(事業)

第 3 条 刈谷市美術館（以下「美術館」という。）は、次に掲げる事業を行う。

- (1) 美術に関する作品その他の資料を収集し、保管し、及び展示すること。
- (2) 美術に関する展覧会、講演会、講習会、研究会等を開催すること。
- (3) 美術に関する展示若しくは研修又は茶会のために施設を利用に供すること。

(使用の許可)

第 4 条 美術館を使用しようとする者は、あらかじめ刈谷市教育委員会（以下「委員会」という。）の許可を受けなければならない。許可を受けた者は（以下「使用者」という。）が許可された事項を変更する場合もまた同様とする。

2 委員会は、前項の規定により使用を許可する場合において管理上必要な条件を付けることができる。

(使用料)

第 5 条 美術館の使用料は、別表のとおりとする。

2 使用料は、使用の許可を受けたときに、前項の使用料を納付しなければならない。

(使用料の還付)

第 6 条 既納の使用料は還付しない。ただし、市長が特に必要があると認めるときは、使用料を還付することができる。

(使用許可の制限)

第 7 条 委員会は、次の各号のいずれかに該当するときは、使用を許可しない。

- (1) 公の秩序又は善良な風俗を乱すおそれがあると認めるとき。
- (2) 建物及び附属物を害するおそれがあると認めるとき。
- (3) 管理上支障があると認めるとき。
- (4) その他委員会が適当でないと認めるとき。

(使用許可の取消し)

第 8 条 委員会は、次の各号のいずれかに該当するときは、美術館の許可を取り消すことができる。

- (1) 使用の許可条件に違反したとき。
- (2) この条例は又は委員会の指示に違反したとき。
- (3) 災害その他の事故により使用ができなくなったとき。
- (4) 公共の福祉のためにやむを得ない理由があるとき。

2 前項の規定によって使用者が受ける損害に対して、委員会はその責任を負わない。

(特別の設備等の承認)

第 9 条 使用者は、美術館の使用に関し特別の設備をし、又は備付け以外の器具を使用しようとするときは、あらかじめ委員会の承認を受けなければならない。

(目的外使用等の禁止)

第 10 条 使用者は、美術館及びこれに附属する器具を使用許可を受けた目的以外に使用し、又はこれらの使用の権利を譲渡し、若しくは転貸してはならない。

(現状回復の義務)

第 11 条 使用者は、使用をおわったとき、又は使用を取り消されたときは、直ちに現状に復さなければならない。

(損害賠償義務)

第 12 条 故意又は過失により施設、器具、美術資料等を破損し、又は損失した者は、それによって生じた損害を賠償しなければならない。

(委任)

第 13 条 この条例の施行に関し必要な事項は、委員会が定める。

附 則

この条例は、昭和 58 年 6 月 1 日から施行する。

附 則 (平成元年 4 月 1 日条例第 17 号)

(略)

附 則 (平成 6 月 4 月 1 日条例第 14 号)

(略)

附 則 (平成 9 年 4 月 1 日条例第 21 号)

(略)

附 則 (平成 13 年 3 月 30 日条例第 23 号)

(略)

附 則 (平成 21 年 3 月 27 日条例第 15 号)

(略)

(施行期日)

1 この条例は、平成 21 年 10 月 1 日から施行する。

(経過措置)

2 改正後の刈谷市美術館条例の規定は、この条例の施行の日以後に使用の許可を受けたものに係る使用料から適用し、同日前に使用の許可を受けたものに係る使用料については、なお従前の例による。

別表（第5条関係）

区 分		使 用 料		
		午 前	午 後	全 日
		午前9時から 午後0時まで	午前1時から 午後5時まで	午前9時から 午後5時まで
特別展示室		————	————	2,000円
第1展示室		————	————	3,300円
第2展示室		————	————	2,800円
第3展示室A		————	————	1,600円
第3展示室B		————	————	1,600円
第3展示室C		————	————	2,100円
研 修 室		950円	1,300円	2,100円
佐 喜 知 庵	茶室 (水屋及び控室を 含む。)	1,900円	2,500円	4,100円
	松	750円	1,000円	1,600円
	竹	750円	1,000円	1,600円
	梅	750円	1,000円	1,600円

備考

(1) 営利を目的としないで使用し、入場料を1人につき500円以上（入場料に区分がある場合は、その区分の最高金額が500円以上）徴する場合は、本表の2倍の額とする。

(2) 営利を目的として使用する場合は、本表の1.2倍の額とする。

刈谷市美術館条例施行規則

昭和 58 年 4 月 1 日教育委員会規則第 3 号
平成 21 年 3 月 27 日教育委員会規則第 2 号
平成 24 年 12 月 27 日教育委員会規則第 12 号

(趣旨)

第 1 条 この規則は、刈谷市美術館条例（昭和 58 年条例第 7 号。以下「条例」という。）の施行に関し必要な事項を定めるものとする。

(休館日)

第 2 条 刈谷市美術館（以下「美術館」という。）の休館日は、次のとおりとする。ただし、刈谷市教育委員会（以下「委員会」という。）が特に必要があると認めるときは、変更することができる。

- (1) 毎週月曜日
- (2) 国民の祝日の翌日
- (3) 1 月 1 日、1 月 3 日及び 12 月 29 日から 12 月 31 日まで

(開館時間)

第 3 条 美術館の開館時間は、午前 9 時から午後 5 時までとする。ただし、委員会が特に必要があると認めるときは、変更することができる。

(使用の申請及び許可)

第 4 条 条例第 4 条第 1 項の規定により美術館の使用許可を受けようとする者は、刈谷市美術館使用許可申請書（様式第 1 号）を委員会に提出しなければならない。

- 2 前項の申請書は、使用しようとする日の属する月の 1 年前から使用日前 7 日までに提出するものとする。ただし、委員会が特に必要があると認めるときは、この限りでない。
- 3 委員会は、第 1 項の申請があった場合は、その使用目的及び内容を検討し、適当と認めるものには刈谷市美術館使用許可書（様式第 2 号）を交付する。

(使用許可の変更)

第 5 条 美術館の使用許可を受けた者（以下「使用者」という。）が許可事項の変更をしようとするときは、刈谷市美術館使用変更申請書（様式第 3 号）を委員会に提出しなければならない。

- 2 委員会は、前項の申請があった場合は、その内容を審査し、適当と認めるときは、刈谷市美術館使用変更許可書（様式第 4 号）を交付する。

(使用の取消し)

第 6 条 使用者は、使用の取消しをしようとするときは、速やかに刈谷市美術館使用取消届（様式第 5 号）を委員会に提出しなければならない。

(使用料の還付)

第 7 条 条例第 6 条ただし書の規定にもとづく使用料の還付は、次の各号のいずれかに該当する場合とする。

- (1) 使用日前 7 日までに取消しの申請があった場合
- (2) 委員会が条例第 8 条第 1 項第 3 号又は第 4 号の規定により使用許可を取り消した場合

(使用期間)

第 8 条 美術館の使用期間は、引き続き 2 週間を超えることができない。ただし、委員会が特に必要があると認めるときは、延長することができる。

(遵守事項)

第 9 条 美術館の利用者は、次に掲げる事項を守らなければならない。

- (1) 秩序ある行動をとること。
- (2) 指定の場所以外で飲食し、喫煙し、又は火気を使用しないこと。
- (3) 危険物の携帯又は動物類を連行しないこと。
- (4) 許可を受けないで物品の展示又は販売をしないこと。
- (5) 許可を受けないで壁、柱等に張り紙をし、又はくぎ類を打たないこと。

(6) その他管理上必要な指示に反する行為をしないこと。

附 則

この規則は、昭和 58 年 6 月 1 日から施行する。

附 則 (平成 21 年 3 月 27 日教育委員会規則第 2 号)

この規則は、平成 21 年 10 月 1 日から施行する。

附 則 (平成 24 年 12 月 27 日教育委員会規則第 12 号)

この規則は、平成 25 年 1 月 4 日から施行する。

様式第 1 号 (第 4 条関係)

(略)

様式第 2 号 (第 4 条関係)

(略)

様式第 3 号 (第 5 条関係)

(略)

様式第 4 号 (第 5 条関係)

(略)

様式第 5 号 (第 6 条関係)

(略)

平成 29 年度 刈谷市美術館年報

編集・発行 刈谷市 市民活動部
文化観光課 美術館

〒448-0852 愛知県刈谷市住吉町4丁目5番地
Tel 0566-23-1636 Fax 0566-26-0511
E-mail bijyutsu@city.kariya.lg.jp
ホームページ <http://www.city.kariya.lg.jp/museum/>

刈谷市美術館

Kariya City Art Museum