

令和2年度
刈谷市美術館年報

ごあいさつ

刈谷市美術館は、昭和58年6月に開館し、令和2年度で38年目を迎えました。開館以来、多彩な展覧会の開催、講演会やワークショップなど教育普及活動の実施、また美術品等資料の収集など、美術館活動の充実と向上に努めております。

令和2年度は、前年度末から続いた新型コロナウイルス感染症対策のため、6月1日まで休館し、年間の展覧会スケジュールを大幅に変更しました。3つの企画展のうち1つを次年度に延期し、2つを会期を変更して開催しました。そのうち「ヒグチュウコ展 CIRCUS」では、猫や少女、不思議ないきものたちが繰り広げる、サーカスの世界をお楽しみいただきました。また、「村上康成の世界展 絵本表現へのチャレンジING&ワイルド・ライフ・アート」では、自然派アーティスト・村上康成の絵本原画やタブローなどの魅力あふれる作品群を展示しました。また、企画展にあわせた講演会やワークショップなどの教育普及活動も展開し、いずれの事業も好評を得ることができました。

常設展では、「New Collection展」や「没後10年 瀬川康男展」など5回開催し、当館の多彩なコレクションを紹介することができました。

さらに、当館のもうひとつの役割である、市民の皆さまの作品発表の場としてのギャラリー展では、各美術団体展や個展をはじめ、市内の子ども達の作品を紹介する「刈谷っ子ギャラリー」と「ちびっこ絵画展」が開催され、多くの方々に活用いただきました。

新型コロナウイルス感染症の動向は予断を許しませんが、これからも文化芸術のもたらす力を信じて邁進してまいりますので、利用者の皆さまには引き続きのご支援をお願い申し上げます。

ここに、令和2年度の刈谷市美術館の活動状況をまとめました。この年報を通して、当美術館の運営に一層のご理解をいただければ幸いに存じます。

刈谷市美術館

目次

- 1 …… ごあいさつ
- 3 …… 沿革
 - 企画展
- 4 …… 「ヒグチュウコ展 CIRCUS」
- 6 …… 「『村上康成の世界展 絵本表現へのチャレンジING&ワイルド・ライフ・アート』
- 14 …… 常設展
 - 「どうぶつパラダイス !! 美術と絵本にみる動物表現」
- 15 …… 「New Collection展 新収蔵作品を初公開!」
- 16 …… 「没後10年 瀬川康男展」
- 18 …… 「絵画を愉しむ 耳をすまして」
- 19 …… 「大島哲以展 幻想絵画から書籍の仕事まで」
- 21 …… 教育普及活動
- 23 …… ギャラリー展
- 25 …… 利用状況
- 27 …… 作品の収集
- 30 …… 所蔵作品の貸出実績
- 31 …… 設備・施設の概要
- 32 …… 平面図・組織図
- 33 …… 刈谷市美術館条例
- 35 …… 刈谷市美術館条例施行規則

沿革

昭和55(1980)年度	実施設計(株式会社大建設計名古屋事務所)
昭和57(1982)年度	起工式(1.18) 建設工事竣工(4.18)
昭和58(1983)年度	開館(6.11)
昭和59(1984)年度	開館からの総入館者数10万人達成
昭和61(1986)年度	初の有料企画展開催
昭和63(1988)年度	作品購入基金の積立開始
平成元(1989)年度	美術系学芸員の初採用
平成2(1990)年度	作品購入予算を一般会計に計上、作品収集活動を本格的に開始
平成5(1993)年度	開館10周年、開館からの総入館者数100万人達成
平成7(1995)年度	博物館相当施設となる
平成8(1996)年度	美術館連絡協議会加盟
平成9(1997)年度	全国美術館会議加盟 施設改修工事(工期:1997.6.23~12.19)
平成15(2003)年度	開館20周年、開館からの総入館者数200万人達成
平成23(2011)年度	施設改修工事(工期:2011.9.5~2012.2.21)
平成25(2013)年度	開館30周年、開館からの総入館者数300万人達成
平成27(2015)年度	施設改修工事(工期:2015.11.4~2016.2.29)

企画展

優れた芸術・文化を紹介するため、有料の企画展を1回、無料の企画展を1回開催しました。

ヒグチュウコ展 CIRCUS

令和2年6月2日(火)～7月11日(土)

空想と現実を行き交う自由な発想とタッチで、作品制作のみならず絵本の刊行など、幅広い活動みせる画家ヒグチュウコ。初の大規模個展となる本展では、約20年の画業の中で描かれた500点を超える作品を展示しました。猫、少女、キノコ、この世ならぬ不思議なきものたちが繰り広げる、楽しくもどこか切ないサーカスの世界をお楽しみいただきました。



チラシ

入場者数	21,176人
開催日数	35日間
会場	第3展示室、2階ロビー
入場料	一般1,000円、学生800円 ※中学生以下無料
主催	刈谷市美術館、朝日新聞社
特別協力	グラフィック社
協力	白泉社、祥伝社、ブロンズ新社、講談社
企画協力	世田谷文学館
後援	愛知県教育委員会

ヒグチュウコ画集 CIRCUS

著者：ヒグチュウコ
ブックデザイン：名久井直子
編集：津田淳子(グラフィック社)
発行者：長瀬 聡
発行所：グラフィック社
印刷・製本：図書印刷株式会社
サイズ：26.3×19.5 cm
ページ数：208 ページ
価格：3,520 円



主な展覧会評等

曹喜郁「楽しく妖しく美しい」『朝日新聞』5月30日付

「ヒゲチユウコ展 CIRCUSへようこそ!」『月刊 MOE』12月号

会場風景



※展覧会での構成上、タイトル等が付されていない作品が多数あるため、出品リストは掲載していません。

村上康成の世界展 絵本表現へのチャレンジING&ワイルド・ライフ・アート

令和2年10月3日(土)～11月15日(日)

「水ぎわ族」を自認する自然派アーティスト・村上康成(1955年、岐阜県出身)。自然と深く関わり続け、リアリティーにもとづく絵本表現を追求しています。シンプルな色と形、躍動感のあるページ展開、間を活かした独特な画面構成が、村上絵本の醍醐味であり、大きな魅力です。本展では、代表的な絵本原画をはじめ、タブローやグッズなどを展示。子どもたちも楽しめる、思い切り自然を体感できる展覧会となりました。



チラシ

入場者数	8,679人
開催日数	38日
会場	特別展示室、第1展示室、第3展示室
入場料	無料
主催	刈谷市美術館
後援	愛知県教育委員会
協力	絵本塾出版、偕成社、教育画劇、くもん出版、公益財団法人森林文化協会、公益財団法人日本野鳥の会、公益社団法人日本キャンプ協会、佼成出版社、講談社、小峰書店、小学館、鈴木出版、チャイルド本社、童心社、徳間書店、PHP研究所、BL出版、ひかりのくに、ひさかたチャイルド、復刊ドットコム、フレーベル館、文化出版局、ベネッセコーポレーション、ポプラ社、理論社

会期中のイベント → 詳細は p.21 へ

- ワークショップ「だいすきな生きものをアートしちゃおう！」
- 講演会「絵本の力、人の力～自然の歌をききながら」
- 学芸員によるギャラリー・トーク

図録 村上康成の世界展 絵本表現へのチャレンジING&ワイルド・ライフ・アート

編集：松本育子(刈谷市美術館)
編集補助：中村慈(刈谷市美術館)、
梅本洋子(刈谷市美術館)
デザイン：金武智子
印刷・製本：光村印刷株式会社
発行：刈谷市美術館
サイズ：23.6×23.6 cm
ページ数：108 ページ
価格：1,500 円



主な展覧会評等

神谷慶「自然描いた絵本の世界」『中日新聞』10月22日付

宮崎正嗣「自然に身を置きエネルギー得る」『中日新聞』夕刊11月7日付

「絵本作家・村上康成さんの作品と活動紹介」『信濃毎日新聞』10月23日付

会場風景



村上康成の世界展 出品リスト

出品No.、作品名、作家名、出版社、制作年(発行)年、サイズ(縦×横mm)、
技法・材質、その他の順に記載しました。

1章 絵本原画

- 1-1 『ピンク、べっこん』 p.2-3
福武書店(1983)/徳間書店(2000)
1983 31.2×65.2 鉛筆、カラー
マーカー、ポスターカラー・ボード
- 1-2 『ピンク、べっこん』 p.10-11
福武書店(1983)/徳間書店(2000)
1983 33.1×65.2 鉛筆、カラー
マーカー、ポスターカラー・ボード
- 1-3 『ピンク、べっこん』 p.18-19
福武書店(1983)/徳間書店(2000)
1983 31.4×65.0 鉛筆、カラー
マーカー、ポスターカラー・ボード
- 1-4 『ピンク、べっこん』 p.28-29
福武書店(1983)/徳間書店(2000)
1983 31.0×65.3 鉛筆、カラー
マーカー、ポスターカラー・ボード
- 2-1 『ピンクとスノーじいさん』 p.18-19
福武書店(1985)/ベネッセコーポ
レーション(1999)/徳間書店
(2000) 1985 27.2×59.2 鉛筆、
カラーマーカー、ポスターカラー・
上質紙
- 2-2 『ピンクとスノーじいさん』 p.20-21
福武書店(1985)/ベネッセコーポ
レーション(1999)/徳間書店(2000)
1985 27.2×59.2 鉛筆、カラー
マーカー、ポスターカラー・上質紙
- 2-3 『ピンクとスノーじいさん』 p.30-31
福武書店(1985)/ベネッセコーポ
レーション(1999)/徳間書店(2000)
1985 27.2×59.2 鉛筆、カラー
マーカー、ポスターカラー・上質紙
- 3-1 『ピンク!パール!』 p.6-7
福武書店(1989)/ベネッセコーポレ
ーション(1996)/徳間書店(2000)
1989 21.7×54.4 鉛筆、カラー
マーカー、ポスターカラー・上質紙
- 3-2 『ピンク!パール!』 p.14-15
福武書店(1989)/ベネッセコーポレ
ーション(1996)/徳間書店(2000)
1989 21.7×54.5 カラーマーカー、
ポスターカラー・上質紙
- 3-3 『ピンク!パール!』 p.20-21
福武書店(1989)/ベネッセコーポ
レーション(1996) 徳間書店(2000)
1989 54.5×21.8 カラーマーカー、
ポスターカラー・上質紙
- 4-1-1 『ピンクのいる山』 p.6-7・裏表紙
徳間書店 2000 21.3×54.5
色鉛筆、カラーマーカー、ポスター
カラー・上質紙
- 4-1-2 『ピンクのいる山』 p.6-7・裏表紙
徳間書店 2000 21.4×54.6
色鉛筆、鉛筆、カラーマーカー、
ポスターカラー・上質紙
- 4-2 『ピンクのいる山』 p.12-13
徳間書店 2000 21.3×54.5
色鉛筆、鉛筆、カラーマーカー、
ポスターカラー・上質紙
- 4-3 『ピンクのいる山』 p.26-27
徳間書店 2000 21.2×54.4
色鉛筆、鉛筆、カラーマーカー、
ポスターカラー・上質紙
- 5-1 『ピンクがとんだ日』 p.2-3
徳間書店 2014 27.2×57.3
ポスターカラー・ケント紙
- 5-2 『ピンクがとんだ日』 p.12-13
徳間書店 2014 27.2×57.5
ポスターカラー・ケント紙
- 5-3 『ピンクがとんだ日』 p.24-25
徳間書店 2014 27.2×57.5
ポスターカラー・ケント紙
- 6-1 『かいじゅうのうろこ』 p.16-17
長谷川集平文 ブックローン出版
1987 31.2×47.0 カラーマーカー、
ポスターカラー・上質紙
- 6-2 『かいじゅうのうろこ』 p.20-21
長谷川集平文 ブックローン出版
1987 31.2×47.0 カラーマーカー、
ポスターカラー・上質紙
- 6-3 『かいじゅうのうろこ』 p.26-27
長谷川集平文 ブックローン出版
1987 31.2×47.0 カラーマーカー、
ポスターカラー・上質紙
- 6-4 『かいじゅうのうろこ』 p.36-37
長谷川集平文 ブックローン出版
1987 31.2×46.8 カラーマーカー、
ポスターカラー・上質紙
- 7-1 『おんぼろヨット』 p.14-15
長谷川集平文 ブックローン出版
1987 32.2×48.0 カラーマーカー、
ポスターカラー・上質紙
- 7-2 『おんぼろヨット』 p.22
長谷川集平文 ブックローン出版
1987 32.2×24.4 カラーマーカー、
ポスターカラー・上質紙
- 7-3 『おんぼろヨット』 p.23
長谷川集平文 ブックローン出版
1987 32.2×24.4 カラーマーカー、
ポスターカラー・上質紙
- 7-4 『おんぼろヨット』 p.28
長谷川集平文 ブックローン出版
1987 32.3×21.9 カラーマーカー、
ポスターカラー・上質紙
- 7-5 『おんぼろヨット』 p.29
長谷川集平文 ブックローン出版
1987 32.2×24.4 カラーマーカー、
ポスターカラー・上質紙
- 8-1 『プレゼント』 p.2-3
長谷川集平文 ブックローン出版
1987 31.8×48.0 カラーマーカー、
ポスターカラー・上質紙
- 8-2-1 『プレゼント』 p.12-13
長谷川集平文 ブックローン出版
1987 31.9×48.0 カラーマーカー、
ポスターカラー・上質紙
- 8-2-2 『プレゼント』 p.12-13
長谷川集平文 ブックローン出版
1987 32.7×48.0 ポスターカラー・
トレーシングペーパー
- 8-3 『プレゼント』 p.14-15
長谷川集平文 ブックローン出版
1987 31.8×48.0 カラーマーカー、
ポスターカラー・上質紙
- 9-1 『ようこそ森へ』 p.12-13
福武書店(1998)/ベネッセコーポ
レーション(1995)/徳間書店(2001)
1988 36.5×50.7 ポスターカラー・
カラートーンペーパー ちひろ美術
館蔵
- 9-2 『ようこそ森へ』 p.16-17
福武書店(1998)/ベネッセコーポレ
ーション(1995)/徳間書店(2001)
1988 36.5×50.7 ポスターカラー・
カラートーンペーパー ちひろ美術館蔵
- 9-3 『ようこそ森へ』 p.34-35
福武書店(1998)/ベネッセコーポレ
ーション(1995)/徳間書店(2001)
1988 36.5×50.7 ポスターカラー・
カラートーンペーパー ちひろ美術館蔵
- 10-1 『青いヤドカリ』 表紙・p.4-5
徳間書店 2001 33.8×46.0
ポスターカラー・色画用紙
- 10-2 『青いヤドカリ』 p.28-29
徳間書店 2001 33.8×46.0
ポスターカラー・色画用紙
- 10-3 『青いヤドカリ』 p.36-37
徳間書店 2001 33.8×46.0
ポスターカラー・色画用紙
- 11-1 『山のおふろ』 p.14-15
徳間書店 2003 31.9×44.0
ポスターカラー・色画用紙
- 11-2 『山のおふろ』 p.24-25
徳間書店 2003 31.6×44.0
ポスターカラー・色画用紙
- 11-3 『山のおふろ』 p.26-27
徳間書店 2003 31.6×44.0
ポスターカラー・色画用紙
- 12 『やまいもの日』 表紙・p.8-9
徳間書店 2006 31.9×44.3
ポスターカラー・色画用紙
- 13-1 『ふうた さかなつり』 表紙
文化出版局(1985)/復刊ドットコム
(2014) 1985 25.5×27.6 カラーマ
ーカー、ポスターカラー、ペン・上質紙
- 13-2 『ふうた さかなつり』 p.23
文化出版局(1985)/復刊ドットコム
(2014) 1985 25.0×21.7 カラー
マーカー、ペン・上質紙
- 14-1 『ふうた かぜまかせ』 表紙
文化出版局(1985)/復刊ドットコム
(2014) 1985 25.5×27.8 カラーマ
ーカー、ポスターカラー、ペン・上質紙
- 14-2 『ふうた かぜまかせ』 p.21
文化出版局(1985)/復刊ドットコム
(2014) 1985 25.0×19.8 カラー
マーカー、ペン・上質紙
- 15-1 『ふうた みちくさ』 表紙
文化出版局(1987)/復刊ドットコム
(2014) 1987 22.0×23.2 カラーマ
ーカー、ポスターカラー、ペン・上質紙
- 15-2 『ふうた みちくさ』 p.11
文化出版局(1987)/復刊ドットコム
(2014) 1987 21.5×21.6 カラー
マーカー、ペン・上質紙
- 16-1 『ふうた どんまい』 表紙
文化出版局(1987)/復刊ドットコム
(2015) 1987 21.5×22.0 カラーマ
ーカー、ポスターカラー、ペン・上質紙
- 16-2 『ふうた どんまい』 p.21
文化出版局(1987)/復刊ドットコム
(2015) 1987 21.5×21.2 カラーマ
ーカー、ポスターカラー、ペン・上質紙

- 17-1 『おさる日記』 p.11
和田誠文 偕成社 1994
25.5×20.5 色鉛筆、カラーマーカー、ポスターカラー・上質紙
- 17-2 『おさる日記』 p.13
和田誠文 偕成社 1994
25.5×20.4 色鉛筆、カラーマーカー、ポスターカラー・上質紙
- 17-3 『おさる日記』 p.43
和田誠文 偕成社 1994
25.5×20.3 色鉛筆、カラーマーカー、ポスターカラー・上質紙
- 18-1 『星空キャンプ』 p.2-3
講談社 (1994)・新装版 (2005)・新版 (2016) 1994 33.1×45.0
ポスターカラー・色画用紙
- 18-2 『星空キャンプ』 p.8-9
講談社 (1994)・新装版 (2005)・新版 (2016) 1994 33.2×45.0
ポスターカラー・色画用紙
- 18-3 『星空キャンプ』 p.34-35
講談社 (1994)・新装版 (2005)・新版 (2016) 1994 33.0×45.0
ポスターカラー・色画用紙
- 19-1 『コバンザメのぼうけん』 p.2-3
灰谷健次郎文 童心社 1996
28.0×53.2 カラーマーカー、ポスターカラー・上質紙
- 19-2 『コバンザメのぼうけん』 p.4-5
灰谷健次郎文 童心社 1996
28.0×53.2 カラーマーカー、ポスターカラー・上質紙
- 19-3 『コバンザメのぼうけん』 p.10-11
灰谷健次郎文 童心社 1996
28.0×53.2 カラーマーカー、ポスターカラー・上質紙
- 20-1 『どろんこ!どろんこ!』 p.2
講談社 2013 27.3×30.0
アクリル・ケント紙
- 20-2 『どろんこ!どろんこ!』 p.3
講談社 2013 27.3×27.0
アクリル・ケント紙
- 20-3 『どろんこ!どろんこ!』 p.4
講談社 2013 27.3×27.0
アクリル・ケント紙
- 20-4 『どろんこ!どろんこ!』 p.5
講談社 2013 27.3×30.0
アクリル・ケント紙
- 21 《さつまのおいも》(「こどもちゃれんじぼけっと」11月号、福武書店)
中川ひろたか文 福武書店 1994
29.0×48.0 カラーマーカー、ペン・上質紙
- 22-1 『さつまのおいも』 p.16-17
中川ひろたか文 童心社 1995
24.0×46.4 ポスターカラー、コラージュ・色画用紙
- 22-2 『さつまのおいも』 p.20-21
中川ひろたか文 童心社 1995
24.0×46.4 ポスターカラー、コラージュ・色画用紙
- 23-1 『ふゆのあさ』 p.4-5
ひかりのくに 1997 28.0×42.2
色鉛筆、鉛筆、カラーマーカー、ポスターカラー・上質紙
- 23-2 『ふゆのあさ』 p.6-7
ひかりのくに 1997 28.0×42.0
色鉛筆、鉛筆、カラーマーカー、ポスターカラー・上質紙
- 23-3 『ふゆのあさ』 p.10-11
ひかりのくに 1997 28.0×42.0
色鉛筆、鉛筆、カラーマーカー、ポスターカラー・上質紙
- 24-1 『イルカの風』 p.12-13
BL出版 1997 27.8×44.0 色鉛筆、カラーマーカー、ポスターカラー・上質紙
- 24-2 『イルカの風』 p.18-19
BL出版 1997 27.8×44.0 色鉛筆、カラーマーカー、ポスターカラー・上質紙
- 25-1 『おおきくなるっていうことは』 p.6-7
中川ひろたか文 童心社 1999
24.3×47.5 ポスターカラー・色画用紙
- 25-2 『おおきくなるっていうことは』 p.28-29
中川ひろたか文 童心社 1999
24.4×47.4 ポスターカラー・色画用紙
- 26-1 『ライギョのきゆうしよく』 p.4-5
阿部夏丸作 講談社 1999
24.2×32.7 ポスターカラー・色画用紙
- 26-2 『ライギョのきゆうしよく』 p.76-77
阿部夏丸作 講談社 1999
24.3×32.8 ポスターカラー・色画用紙
- 27 『こんにちワニ』 p.8-9
中川ひろたか文 PHP 研究所
1999 29.0×48.8 カラーマーカー、ペン・上質紙
- 28 『ミルクくるみ』 p.20-21
中川ひろたか文 PHP 研究所
2001 29.0×49.0 カラーマーカー、コラージュ、ペン・上質紙
- 29-1 『わがままいも』 p.10
ねじめ正一文 教育画劇 2005
21.0×10.8 カラーマーカー、ペン・上質紙
- 29-2 『わがままいも』表紙・p.11
ねじめ正一文 教育画劇 2005
21.0×15.6 色鉛筆、カラーマーカー、ペン・上質紙
- 29-3 『わがままいも』 p.60
ねじめ正一文 教育画劇 2005
21.0×14.6 カラーマーカー、ペン・上質紙
- 29-4 『わがままいも』 p.61
ねじめ正一文 教育画劇 2005
21.0×12.2 色鉛筆、カラーマーカー、ペン・上質紙
- 30-1 『なつのいけ』 p.2-3
塩野米松文 ひかりのくに 2002
30.1×45.2 ポスターカラー・色画用紙
- 30-2 『なつのいけ』 p.22-23
塩野米松文 ひかりのくに 2002
30.1×45.2 ポスターカラー・色画用紙
- 31-1 『スタジイのなつ』 p.24-25
谷口國博文 チャイルド本社 2005
27.8×45.3 ポスターカラー・色画用紙
- 31-2 『スタジイのなつ』 p.28-29
谷口國博文 チャイルド本社 2005
27.8×45.2 ポスターカラー・色画用紙
- 32-1 『999 ひきの きょうだいのおひっこし』表紙・p.4-5
木村研文 チャイルド本社 2003 24.8×42.0 色鉛筆、カラーマーカー、ポスターカラー・上質紙
- 32-2 『999 ひきの きょうだいのおひっこし』 p.6-7
木村研文 チャイルド本社 2003 24.8×42.0 色鉛筆、カラーマーカー、ポスターカラー・上質紙
- 32-3 『999 ひきの きょうだいのおひっこし』 p.16-17
木村研文 チャイルド本社 2003 24.8×42.2 色鉛筆、カラーマーカー、ポスターカラー・上質紙
- 32-4 『999 ひきの きょうだいのおひっこし』 p.24-25
木村研文 チャイルド本社 2003 42.0×24.8 色鉛筆、カラーマーカー、ポスターカラー・上質紙
- 33-1 『1000000 ぼんのブナの木』 p.2-3
塩野米松文 ひかりのくに 2005
19.0×32.0 カラーマーカー・上質紙
- 33-2 『1000000 ぼんのブナの木』 p.4-5
塩野米松文 ひかりのくに 2005
19.0×32.0 色鉛筆、カラーマーカー・上質紙
- 33-3 『1000000 ぼんのブナの木』 p.6-7
塩野米松文 ひかりのくに 2005
19.0×32.0 色鉛筆、鉛筆、カラーマーカー・上質紙
- 33-4 『1000000 ぼんのブナの木』 p.12-13
塩野米松文 ひかりのくに 2005
19.0×32.0 色鉛筆、鉛筆、カラーマーカー・上質紙
- 34-1 『カップがついてる』 p.10-11
ポプラ社 2006 28.0×45.7
ポスターカラー・色画用紙
- 34-2 『カップがついてる』 p.16-17
ポプラ社 2006 28.1×45.7
ポスターカラー・色画用紙
- 34-3 『カップがついてる』 p.34-35
ポプラ社 2006 28.1×45.7
ポスターカラー・色画用紙
- 35 『だっこして』 p.16-17
エクトル・シエラ文 佼成出版社
2007 26.3×44.2 ポスターカラー・色画用紙
- 36 『きぜつライオン』 p.32-33
ねじめ正一詩 教育画劇 2007
19.7×29.2 色鉛筆、カラーマーカー・上質紙
- 37-1 『くじらのバース』 p.12-13
ひさかたチャイルド 2008
27.0×39.2 ポスターカラー・ケント紙
- 37-2 『くじらのバース』 p.26-27
ひさかたチャイルド 2008
27.2×39.2 ポスターカラー・ケント紙
- 37-3 『くじらのバース』 p.30-31
ひさかたチャイルド 2008
27.0×39.2 ポスターカラー・ケント紙
- 38-1 『石のきもち』 p.10-11
ひさかたチャイルド 2010
28.5×44.7 ポスターカラー・画用紙
- 38-2 『石のきもち』表紙・p.16-17
ひさかたチャイルド 2010
28.5×44.7 ポスターカラー・画用紙
- 38-3 『石のきもち』 p.24-25
ひさかたチャイルド 2010 28.7×44.7
ポスターカラー・色画用紙
- 39 『すいか!』表紙・裏表紙
石津ちひろ文 小峰書店 2013
29.0×45.0 ポスターカラー・色画用紙
- 40 『おもち!』 p.30-31
石津ちひろ文 小峰書店 2015
27.8×44.2 ポスターカラー・色画用紙
- 41 『おいも!』表紙・裏表紙
石津ちひろ文 小峰書店 2018
30.2×48.3 ポスターカラー・色画用紙

- 42-1 『なつはひるね』 p.2-3
フレーベル館 2014 30.0×45.0
アクリル・ベニヤ板
- 42-2 『なつはひるね』表紙・p.4-5
フレーベル館 2014 30.0×45.0
アクリル・ベニヤ板
- 42-3 『なつはひるね』 p.22-23
フレーベル館 2014 30.0×45.0
アクリル・ベニヤ板
- 42-4 『なつはひるね』 p.28-29
フレーベル館 2014 30.0×45.0
アクリル・ベニヤ板
- 43-1 『しろいちょうちやがとんでるよ』 p.8-9
ひさかたチャイルド 2016 32.9×54.7
ポスターカラー・ケント紙
- 43-2 『しろいちょうちやがとんでるよ』 p.20-21
ひさかたチャイルド 2016 32.9×54.7
ポスターカラー・ケント紙
- 43-3 『しろいちょうちやがとんでるよ』 p.22-23
ひさかたチャイルド 2016 32.9×54.7
ポスターカラー・ケント紙
- 44-1 『母ぐま子ぐま』 p.12-13
椋鳩十作 理論社 2018 29.6×46.0
ポスターカラー・ケント紙
- 44-2 『母ぐま子ぐま』 p.28-29
椋鳩十作 理論社 2018 29.6×46.0
ポスターカラー・ケント紙
- 45 『きょうはたんじょうび』表紙・裏表紙
中川ひろたか文 童心社 2017
25.7×48.4 ポスターカラー・色画
用紙
- 46-1 『おおきくになったら きみはなんになる?』
p.8-9 藤本ともひこ文 講談社
2018 29.2×32.3 ポスターカラー・
ケント紙
- 46-2 『おおきくになったら きみはなんになる?』
p.24 藤本ともひこ文 講談社
2018 29.0×25.7 ポスターカラー・
ケント紙
- 46-3 『おおきくになったら きみはなんになる?』
p.25 藤本ともひこ文 講談社
2018 29.1×25.7 ポスターカラー・
ケント紙
- 46-4 『おおきくになったら きみはなんになる?』
p.28-29 藤本ともひこ文 講談社
2018 29.2×45.7 ポスターカラー・
ケント紙
- 47-1 『はるの ごほうび』 p.4-5
内田麟太郎作 鈴木出版 2017
19.0×45.3 色鉛筆、カラーマーカー・
上質紙
- 47-2 『はるの ごほうび』 p.8-9
内田麟太郎作 鈴木出版 2017
19.0×45.3 色鉛筆、カラーマーカー・
上質紙
- 47-3 『はるの ごほうび』 p.16-17
内田麟太郎作 鈴木出版 2017
19.0×45.3 鉛筆、色鉛筆、カラー
マーカー・上質紙
- 48-1 『リュックをしょって』表紙・p.20-21
絵本塾出版 2019 30.7×48.2
ポスターカラー・ケント紙
- 48-2 『リュックをしょって』 p.28-29
絵本塾出版 2019 30.7×48.2
ポスターカラー・ケント紙
- 48-3 『リュックをしょって』 p.30-31
絵本塾出版 2019 30.7×48.2
ポスターカラー・ケント紙
- 49-1 『ぞうさんうんちしょうてんがい』 p.4-5
ねじめ正一文 くもん出版 2019
30.3×46.2 色鉛筆、クレヨン、コ
ラージュ・色画用紙
- 49-2 『ぞうさんうんちしょうてんがい』
p.12-13 ねじめ正一文 くもん出
版 2019 30.4×46.2 色鉛筆、
クレヨン、コラージュ・色画用紙
- 49-3 『ぞうさんうんちしょうてんがい』
p.16-17 ねじめ正一文 くもん出
版 2019 30.3×46.0 色鉛筆、
クレヨン、コラージュ・色画用紙
- 50-1 『まっている。』表紙・裏表紙
講談社 2020 32.2×54.8
ポスターカラー・ケント紙
- 50-2 『まっている。』扉
講談社 2020 32.2×54.8
ポスターカラー・ケント紙
- 50-3 『まっている。』 p.2-3
講談社 2020 32.2×54.8
ポスターカラー・ケント紙
- 50-4 『まっている。』 p.4-5
講談社 2020 32.2×54.8
ポスターカラー・ケント紙
- 50-5 『まっている。』 p.6-7
講談社 2020 32.2×54.8
ポスターカラー・ケント紙
- 50-6 『まっている。』 p.9
講談社 2020 32.2×54.8
ポスターカラー・ケント紙
- 50-7 『まっている。』 p.10-11
講談社 2020 32.2×54.8
ポスターカラー・ケント紙
- 50-8 『まっている。』 p.12-13
講談社 2020 32.2×54.8
ポスターカラー・ケント紙
- 50-9 『まっている。』 p.14-15
講談社 2020 32.2×54.8
ポスターカラー・ケント紙
- 50-10 『まっている。』 p.16-17
講談社 2020 32.2×54.8
ポスターカラー・ケント紙
- 50-11 『まっている。』 p.18-19
講談社 2020 32.2×54.8
ポスターカラー・ケント紙
- 50-12 『まっている。』 p.20-21
講談社 2020 32.2×54.8
ポスターカラー・ケント紙
- 50-13 『まっている。』 p.22-23
講談社 2020 32.2×54.8
ポスターカラー・ケント紙
- 50-14 『まっている。』 p.25
講談社 2020 32.2×54.8
ポスターカラー・ケント紙
- 50-15 『まっている。』 p.26-27
講談社 2020 32.2×54.8
ポスターカラー・ケント紙
- 50-16 『まっている。』 p.28-29
講談社 2020 32.2×54.8
ポスターカラー・ケント紙
- 50-17 『まっている。』 p.30-31
講談社 2020 32.2×54.8
ポスターカラー・ケント紙
- 50-18 『まっている。』 p.32
講談社 2020 32.2×54.8
ポスターカラー・ケント紙
- 51-1 『さかなつりにいこう!』 p.4-5
理論社 (1996)・新装版 (2019)
1996 23.3×33.7 カラーマーカー・
上質紙
- 51-2 『さかなつりにいこう!』 p.34-35
理論社 (1996)・新装版 (2019) 1996
23.4×33.7 カラーマーカー・上質紙
- 51-3 『さかなつりにいこう!』 p.46-47
理論社 (1996)・新装版 (2019) 1996
23.6×33.8 鉛筆、カラーマーカー・
上質紙
- 51-4 『さかなつりにいこう!』 p.58-59
理論社 (1996)・新装版 (2019) 1996
23.4×33.7 カラーマーカー・上質紙
- 52-1 『ほほう、フロートチューブ』
『フライフィッシャーマンの絵本』 p.31
小学館 1998 23.7×34.5 鉛筆、
色鉛筆、カラーマーカー・上質紙
- 52-2 『北の最果て、ウクレレ』
『フライフィッシャーマンの絵本』 p.37
小学館 1998 23.2×32.2 カラー
マーカー・上質紙
- 53-1 『村上康成のイラストエッセイ 水ぎわ
の珍プレー』表紙・裏表紙・扉
講談社 2018 27.0×49.0 ポスター
カラー・ケント紙
- 53-2 『東京のカワウソたち』
『村上康成のイラストエッセイ 水ぎわ
の珍プレー』 p.16 講談社 2018
21.0×29.8 ポスターカラー・ケント紙
- 53-3 『氷上ワカサギ釣り』
『村上康成のイラストエッセイ 水ぎわ
の珍プレー』 p.40 講談社 2018
21.0×29.8 ポスターカラー・ケント紙
- 2章 タブロー
- 1-1 『シラカバ四季・ホトギス』 2013
24.8×24.8 ポスターカラー・ケント
紙個人蔵
- 1-2 『シラカバ四季・サンコウチョウ』
2013 24.8×24.8 ポスターカラー・
ケント紙 個人蔵
- 1-3 『シラカバ四季・トラツグミ』 2013
24.8×24.8 ポスターカラー・ケント紙
個人蔵
- 1-4 『シラカバ四季・ウソ』 2013
24.8×24.8 ポスターカラー・ケント紙
個人蔵
- 2 『JUNGLE BREEZE』 2016
18.8×31.6 アクリル・ベニヤ板 個人蔵
- 3 『風のアルパトロス』 2019
59.6×59.8 アクリル・ベニヤ板 個人蔵
- 4 『ブーゲンビリアとオオゴマダラ』 2019
27.8×25.9 ポスターカラー・ケント紙
個人蔵
- 5 『ひかれるままに』 2015 30.0×30.0
アクリル・ベニヤ板 個人蔵
- 6 『夜明けのホライズン・アカショウビン』
2019 43.5×42.8 ポスターカラー・
ケント紙 個人蔵
- 7 『ゆるい夜』 2011 33.1×33.0
ポスターカラー・ケント紙 個人蔵
- 8 『桜パンチ』 2015 39.1×39.3
ポスターカラー・ケント紙 個人蔵
- 9 『カワセミ・キビタキ』 2017
17.2×29.8 ポスターカラー・ケント紙
個人蔵

- 10 《GOOD MORNING》2019
36.5×36.5 ポスターカラー・ケント紙
- 11 《秋色モモンガ》2017 25.6×25.2
ポスターカラー・ケント紙 個人蔵
- 12 《アマゴの湧くところ》2017
35.0×36.5 ポスターカラー・ケント紙
個人蔵
- 13 《サツキと稚アユ》2018 35.7×37.6
ポスターカラー・ケント紙 個人蔵
- 14 《オシドリ♀》2019 43.8×30.7
ポスターカラー・ケント紙 個人蔵
- 15 《ジャパンキングフィッシャーズ》2019
39.5×40.0 ポスターカラー・ケント
紙 個人蔵
- 16 《ヤマメ・ヤマセミ》2013 25.5×54.0
ポスターカラー・ケント紙 個人蔵
- 17 《イトウの森》2013 33.0×46.6
ポスターカラー・ケント紙 個人蔵
- 18 《ボレボレ・ゴリラ》2010 29.0×21.1
ポスターカラー・ケント紙
- 19 《モデストーリー》2011 25.5×32.2
ポスターカラー・ケント紙 個人蔵
- 20 《ナス・ミョウガ・シントウ》2011
35.5×37.9 ポスターカラー・ケント
紙 個人蔵
- 21 《オニギリ》2015 21.5×21.0
ポスターカラー・色紙 個人蔵
- 22 《リバーランズスルーイット》2017
17.5×22.8 ポスターカラー・ケント
紙 個人蔵
- 23 《レモン》2011 29.9×29.8
ポスターカラー・ケント紙
- 24 《九条・クールジャパン》2015
26.0×20.5 ポスターカラー・ケント紙
- 2-1 《ピューマ》「PEP&JOY」5月号
[246号] (小学館プロダクション)
1992 35.0×26.4 カラーフィルム、
ペン、コラージュ・ケント紙
- 2-2 《カワウソ》「PEP&JOY」3月号
[255号] (小学館プロダクション)
1993 36.8×25.7 カラーフィルム、
ペン、コラージュ・ケント紙
- 2-3 《コロンビアジリス》「PEP&JOY」
(小学館プロダクション) 1990年代
32.8×25.1 カラーフィルム、ペン、
コラージュ・ケント紙
- 2-4 《ニジマス》「PEP&JOY」
(小学館プロダクション) 1990年代
29.5×24.0 カラーフィルム、ペン、
コラージュ・ケント紙
- 2-5 《シロイワヤギ》「PEP&JOY」
(小学館プロダクション) 1990年代
36.5×25.7 カラーフィルム、ペン、
コラージュ・ケント紙
- 2-6 《ハクトウワシ》「PEP&JOY」
(小学館プロダクション) 1990年代
32.0×24.5 カラーフィルム、ペン、
コラージュ・ケント紙
- 3-1 《晴れ着の女の子》「キンダーブック3」
1月号[57集10編] (フレール館)
2003 30.8×24.8 色鉛筆、カラー
マーカー・画用紙
- 3-2 《氷を透かす女の子》「キンダーブック3」
12月号[58集9編] (フレール館)
2003 30.2×24.0 色鉛筆、カラー
マーカー・画用紙
- 3-3 《川べりの兄弟》「キンダーブック3」
4月号[60集1編] (フレール館)
2005 30.8×23.6 ポスターカラー・
色画用紙
- 3-4 《ザリガニ持ったぞ!》「キンダーブック3」
6月号[60集3編] (フレール館)
2005 31.5×24.6 ポスターカラー・
色画用紙
- 3-5 《焚き火の煙》「キンダーブック3」
11月号[60集8編] (フレール館)
2005 30.6×24.1 ポスターカラー・
色画用紙
- 3-6 《熊とさよなら》「キンダーブック3」
11月号[61集8編] (フレール館)
2006 30.2×24.0 ポスターカラー・
色画用紙
- 4-1 《つり名人 どこまでもいこう!》
那須田淳「Green Mobility グリーン
モビリティ」[24号] (インタープレス)
2013 32.0×24.2 ポスターカラー・
ケント紙
- 4-2 《いたずらカササギ どこまでもいこう!》
那須田淳「Green Mobility グリーン
モビリティ」[25号] (インタープレス)
2013 36.3×25.7 ポスターカラー・
ケント紙
- 4-3 《すてきな贈り物 どこまでもいこう!》
那須田淳「Green Mobility グリー
ンモビリティ」[26号] (インタープ
レス) 2013 31.9×23.5 ポスター
カラー・ケント紙
- 4-4 《迷子の鬼の子 どこまでもいこう!》
那須田淳「Green Mobility グリー
ンモビリティ」[27号] (インタープ
レス) 2013 29.7×21.0 ポスター
カラー・ケント紙
- 4-5 《いつかきつと どこまでもいこう!》
那須田淳「Green Mobility グリーン
モビリティ」[28号] (インタープレス)
2014 29.7×21.8 ポスターカラー・
ケント紙
- 4-6 《すてきな草原の家 どこまでもいこう!》
那須田淳「Green Mobility グリーン
モビリティ」[29号] (インタープレス)
2014 30.0×21.5 ポスターカラー・
ケント紙
- 5-1 原画「俳句」10月号[62巻11号]
(角川学芸出版) 2013 18.2×25.6
ポスターカラー・ケント紙
- 5-2 原画「俳句」2月号[63巻3号]
(KADOKAWA) 2014 21.0×29.7
ポスターカラー・ケント紙
- 5-3 原画「俳句」7月号[64巻8号]
(KADOKAWA) 2015 21.0×29.7
ポスターカラー・ケント紙
- 5-4 原画「俳句」10月号[64巻11号]
(角川文化振興財団) 2015
21.0×29.7 ポスターカラー・ケント紙
- 5-5 原画「俳句」11月号[64巻12号]
(角川文化振興財団) 2015
21.0×29.7 ポスターカラー・ケント紙
- 5-6 原画「俳句」9月号[65巻10号]
(角川文化振興財団) 2016
20.1×28.9 ポスターカラー・ケント紙
- 6-1 《雪あかり》「CAMPING キャンピング」
2・3月号[139号] (日本キャンプ協会)
2011 32.0×23.5 ポスターカラー・
ケント紙 日本キャンプ協会蔵
- 6-2 《菜の花畑でつかまえて》「CAMPING
キャンピング」4・5月号[158号] (日
本キャンプ協会) 2014 33.2×24.8
ポスターカラー・ケント紙 日本キャン
プ協会蔵
- 6-3 《モズの原》「CAMPING キャンピング」
10・11月号[161号] (日本キャン
プ協会) 2014 32.0×23.8 ポスターカ
ラー・ケント紙 日本キャンプ協会蔵
- 6-4 《秋色に冴える》「CAMPING キャンピン
グ」10・11月号[167号] (日本キャン
プ協会) 2015 35.6×25.7 ポスター
カラー・ケント紙 日本キャンプ協会蔵
- 6-5 《あったかいんだから…》「CAMPING
キャンピング」15年12・16年1月号
[168号] (日本キャンプ協会) 2015
32.6×23.1 ポスターカラー・ケント紙
日本キャンプ協会蔵
- 6-6 《ポニブルーへ》「CAMPING キャンピ
ング」8・9月号[172号] (日本キャン
プ協会) 2016 32.4×23.8 ポスター
カラー・ケント紙 日本キャンプ協会蔵
- 6-7 《凍てつく夜に》「CAMPING キャンピン
グ」18年12・19年1月号[186号] (日
本キャンプ協会) 2018 32.5×23.6
ポスターカラー・ケント紙 日本キャン
プ協会蔵
- 6-8 《風花舞う丘》「CAMPING キャンピン
グ」2・3月号[187号] (日本キャンプ協会)
2019 33.2×24.0 ポスターカラー・
ケント紙 日本キャンプ協会蔵
- 6-9 《夕立ちあとの山塊》「CAMPING キャン
ピング」夏号[189号] (日本キャン
プ協会) 2019 33.2×24.0 ポスター
カラー・ケント紙 日本キャンプ協会蔵

3章 エディトリアル

- 1-1 《ティラノサウルス》「チャイルドブッ
ク・ゴールド」4月号[28巻1号] (チャ
イルド本社) 1991 31.6×23.6
カラーフィルム、コラージュ・ケント紙
- 1-2 《カメレオン》「チャイルドブック・ゴー
ルド」9月号[28巻6号] (チャイル
ド本社) 1991 31.7×23.5 カラー
フィルム、コラージュ・ケント紙
- 1-3 《しまうま》「チャイルドブック・ゴー
ルド」10月号[28巻7号] (チャイ
ルド本社) 1991 32.2×23.7 カラー
フィルム、コラージュ・ケント紙
- 1-4 《マンモス》「チャイルドブック・ゴー
ルド」12月号[28巻9号] (チャイ
ルド本社) 1991 35.3×25.6 カラー
フィルム、コラージュ・ケント紙
- 1-5 《てんとうむし》「チャイルドブック・
ゴールド」3月号[28巻12号] (チャ
イルド本社) 1992 36.2×25.7
カラーフィルム、コラージュ・ケント紙
- 1-6 《ごいさぎとかえる》「チャイルドブッ
ク・ゴールド」6月号[29巻3号] (チャ
イルド本社) 1992 33.0×24.0
カラーフィルム、コラージュ・ケント紙
- 1-7 《ライオン》「チャイルドブック・ゴー
ルド」10月号[29巻7号] (チャイ
ルド本社) 1992 36.2×25.7 カラー
フィルム、コラージュ・ケント紙

- 6-10 《グッドラック!ジャーニー》「CAMPING キャンピング」夏号 [193号] (日本キャンプ協会) 2020 36.4×25.7 ポスターカラー・ケント紙 日本キャンプ協会蔵
- 7-1 《マングローブ、FF 狂想曲》「Fishing Café フィッシング・カフェ」秋号 [60号] (シマノ) 2018 28.0×21.0 ポスターカラー・ケント紙
- 7-2 《水の惑星、ROW & ROW》「Fishing Café フィッシング・カフェ」冬号 [61号] (シマノ) 2018 25.5×21.6 ポスターカラー・ケント紙
- 7-3 《氷上極楽浄土》「Fishing Café フィッシング・カフェ」冬号 [64号] (シマノ) 2019 24.4×20.7 ポスターカラー・ケント紙
- 7-4 《ニュージー、ウナギ・ミッション譚》「Fishing Café フィッシング・カフェ」秋号 [66号] (シマノ) 2020 29.7×21.0 ポスターカラー・ケント紙
- 8-1 《鳥は田んぼが好きなんだ》高橋奈苗「野鳥」8月号 [80巻7号] (日本野鳥の会) 2015 15.0×23.0 ポスターカラー・ケント紙 日本野鳥の会蔵
- 8-2 《生まれ変わり》岩本久則「野鳥」12月号 [80巻10号] (日本野鳥の会) 2015 18.2×25.6 ポスターカラー・ケント紙 日本野鳥の会蔵
- 8-3 《となりの植物博士》東多江子「野鳥」4月号 [81巻3号] (日本野鳥の会) 2016 21.0×29.7 ポスターカラー・ケント紙 日本野鳥の会蔵
- 8-4 《サシバの里づくり》遠藤孝一「野鳥」12月号 [81巻10号] (日本野鳥の会) 2016 14.0×21.3 色鉛筆・ケント紙 日本野鳥の会蔵
- 8-5 《ユキヒョウ》秋山知伸「野鳥」5月号 [82巻4号] (日本野鳥の会) 2017 17.5×23.5 ポスターカラー・ケント紙 日本野鳥の会蔵
- 8-6 《タンチョウからつながる今》鈴木奈津子「野鳥」12月号 [82巻10号] (日本野鳥の会) 2017 15.8×19.6 色紙・ケント紙 日本野鳥の会蔵
- 8-7 《猿払村のイトウ》知来要「野鳥」2・3月号 [83巻2号] (日本野鳥の会) 2018 15.5×26.3 ポスターカラー・ケント紙 日本野鳥の会蔵
- 8-8 《鳥が森を作る》島野智之「野鳥」6月号 [83巻5号] (日本野鳥の会) 2018 18.5×18.0 ポスターカラー・コラージュ・ケント紙 日本野鳥の会蔵
- 8-9 《コウモリなんて別に好きじゃないよ》中島宏章「野鳥」5月号 [84巻4号] (日本野鳥の会) 2019 16.7×20.2 色鉛筆、色紙、コラージュ・ケント紙 日本野鳥の会蔵
- 8-10 《声に恋して》中村文「野鳥」9・10月号 [84巻8号] (日本野鳥の会) 2019 13.4×19.4 クレヨン・ケント紙 日本野鳥の会蔵
- 8-11 《ある幸福な日》吉玉サキ「野鳥」2・3月号 [85巻2号] (日本野鳥の会) 2020 21.2×28.4 ポスターカラー・ケント紙 日本野鳥の会蔵
- 8-12 《まだ見ぬクモを求めて》馬場友希「野鳥」7月号 [85巻6号] (日本野鳥の会) 2020 13.0×15.0 色鉛筆、色紙、コラージュ・ケント紙 日本野鳥の会蔵
- 9-1 《アカネズミ》「グリーン・パワー Green Power」3月号 [495号] (森林文化協会) 2020 22.5×32.7 鉛筆、色鉛筆、カラーマーカー・上質紙
- 9-2 《カワセミ・トキ》「グリーン・パワー Green Power」7月号 [498号] (森林文化協会) 2020 22.7×32.8 鉛筆、色鉛筆、カラーマーカー・上質紙
- 10-1 題字『C・W・ニコルと21人の男たち』C・W・ニコル著 / 竹内和世訳 (潮出版) 1989 27.2×19.6 インク、カラーフィルム、コラージュ・ケント紙
- 10-2 《庄子峰雄船長》『C・W・ニコルと21人の男たち』C・W・ニコル著 / 竹内和世訳 (潮出版社) 1989 19.5×27.2 アクリル、カラーフィルム、コラージュ・ケント紙
- 10-3 《小泉軍司先生》『C・W・ニコルと21人の男たち』C・W・ニコル著 / 竹内和世訳 (潮出版社) 1989 27.2×19.7 カラーフィルム、コラージュ・ケント紙
- 11-1 《サトウクジラ》「BE-PAL」8月号 [194号] (小学館) 1997 21.4×26.6 色鉛筆、カラーマーカー・上質紙
- 11-2 《レインボウトラウト》「BE-PAL」9月号 [195号] (小学館) 1997 19.0×21.7 色鉛筆、カラーマーカー・上質紙
- 11-3 《ベニザケ》「BE-PAL」12月号 [198号] (小学館) 1997 19.4×24.7 色鉛筆、カラーマーカー・上質紙
- 12-1 《読後の昼寝 シツカ探し》「BE-PAL」9月号 [255号] (小学館) 2002 20.0×28.0 カラーマーカー、ポスターカラー・上質紙
- 12-2 《読後の昼寝 ロウジ!》「BE-PAL」11月号 [257号] (小学館) 2002 19.3×25.0 色鉛筆、カラーマーカー、ポスターカラー・上質紙
- 12-3 《読後の昼寝 雨の日曜、里の川》「BE-PAL」7月号 [265号] (小学館) 2003 19.0×29.5 カラーマーカー、ポスターカラー・上質紙
- 13 原画「教育技術小一・小二」4・5月号 [74巻1号] (小学館) 2020 36.4×25.7 ポスターカラー・ケント紙
- 14 原画「教育技術小三・小四」7・8月号 [74巻3号] (小学館) 2020 29.8×21.0 ポスターカラー・ケント紙
- 15 原画「教育技術小五・小六」6月号 [74巻2号] (小学館) 2020 29.7×21.0 ポスターカラー・ケント紙
- 16 《なかつがわの自然をいかしたまちづくり》2016 21.0×29.7 ポスターカラー・ケント紙
- 17-1 《アユ》「広報なかつがわ」4月1日号 [689号] (中津川市役所) 2012 15.0×21.0 色鉛筆、カラーマーカー、ポスターカラー・上質紙
- 17-2 《アマゴ》「広報なかつがわ」4月1日号 [689号] (中津川市役所) 2012 15.0×21.0 色鉛筆、カラーマーカー、ポスターカラー・上質紙
- 17-3 《アジメドジョウ》「広報なかつがわ」4月1日号 [689号] (中津川市役所) 2012 15.0×21.0 色鉛筆、カラーマーカー、ポスターカラー・上質紙
- 4章 大学時代・初期
- 1 《YACHT I LIKE SEA》1976 30.0×54.0 カラーマーカー、ペン・ケント紙
- 2 《調視》1977 25.6×36.6 カラーフィルム、写真、墨、コラージュ・上質紙
- 3-1 《誰かを待つ女》1970年代 32.0×30.2 シルクスクリーン・鳥の子紙
- 3-2 《誰かを待つ女》1970年代 32.0×30.2 シルクスクリーン・鳥の子紙
- 4 《雨》1976 25.3×20.3 版画紙
- 5-1 『女子大生の就職作戦』カバー表紙 1980 26.3×20.7 カラーマーカー、鉛筆・ボード
- 5-2 『女子大生の就職作戦』カバー裏表紙 1980 26.4×18.6 カラーマーカー、鉛筆・ボード
- 6 『生きた英語が話せる本』カバー表紙 1980 19.8×21.6 カラーマーカー、鉛筆・ボード
- 7 スケッチブック 1976
- 8 ノードデッサン 1975年頃 36.1×25.5 鉛筆
- 9 ノードデッサン 1975年頃 26.0×30.2 墨
- 10 習作 1979 29.5×27.0 色鉛筆、鉛筆・紙
- 11 習作 1980年代 27.0×26.3 マーカー・紙
- 12 習作 1981 26.5×21.6 インク、マーカー・紙
- 13 習作 1980年代 26.3×27.0 インク・紙
- 14 習作 1981 25.6×25.0 アクリル・ボード
- 15 『英語のプロになれる本』カバー表紙 1980 22.6×18.7 カラーマーカー、色鉛筆、鉛筆・紙
- 6章 アートワーク
- 1 《つくでカーテースクリーク》2004 31.4×92.6 鉛筆、ポスターカラー・和紙 新城市教育委員会蔵
- 2 《アカショウビン》2014 70.6×101.5 ポスターカラー・紙

※「5章オリジナルグッズ」の記載は割愛しました。

【資料】

1章 絵本原画

『ちんぷいぷいすところ』ダミー 1983
『ピンク、べっこん』ダミー 1983
『ピンクとスノーじいさん』ダミー 1985
『ふうた さかなつり』ダミー 1985
『かいじゅうのうろこ』ダミー 1980年代
『青いヤドカリ』下絵 2001
『どろんこ!どろんこ!』ダミー 2013
『リュックをしょって』ダミー 2019
『まっている。』ダミー 2020

3章 エディトリアル

「チャイルドブック・ゴールド」
(チャイルド本社) チャイルド本社蔵
4月号 [28巻1号] 1991
6月号 [28巻3号] 1991
9月号 [28巻6号] 1991
10月号 [28巻7号] 1991
12月号 [28巻9号] 1991
3月号 [28巻12号] 1992
9月号 [29巻6号] 1992
10月号 [29巻7号] 1992

「PEP&JOY」(小学館プロダクション)
5月号 [246号] 1992
7・8月号 [248号] 1992
2月号 [254号] 1993
3月号 [255号] 1993

「Together」
1月1日号 [3号] (日本ヘキスト・マリオン・ルセル) 1997
3月1日号 [4号] (日本ヘキスト・マリオン・ルセル) 1997
9月1日号 [7号] (日本ヘキスト・マリオン・ルセル) 1997
9月号 [19号] (ヘキスト・マリオン・ルセル) 1999

「FooMoo フー&ムー」(小学館プロダクション)
冬号 [8号] 2000
春号 [9号] 2000
冬号 [12号] 2001
夏号 [14号] 2001

「キンダーブック3」
(フレーベル館) フレーベル館蔵
1月号 [57集10編] 2003
12月号 [58集9編] 2003
4月号 [60集1編] 2005
6月号 [60集3編] 2005
11月号 [60集8編] 2005
11月号 [61集8編] 2006

「Green Mobility グリーンモビリティ」
(インタープレス)
[24号] 2013
[25号] 2013
[26号] 2013
[29号] 2014

「俳句」
10月号 [62巻11号] (角川学芸出版) 2013
2月号 [63巻3号] (KADOKAWA) 2014
7月号 [64巻8号] (KADOKAWA) 2015
10月号 [64巻11号] (角川文化振興財団) 2015
11月号 [64巻12号] (角川文化振興財団) 2015
9月号 [65巻10号] (角川文化振興財団) 2016

「CAMPING キャンピング」
(日本キャンプ協会) 日本キャンプ協会蔵
2・3月号 [139号] 2011
4・5月号 [158号] 2014
10・11月号 [161号] 2014
10・11月号 [167号] 2015
15年12・16年1月号 [168号] 2015
8・9月号 [172号] 2016
18年12・19年1月号 [186号] 2018
2・3月号 [187号] 2019
夏号 [189号] 2019
夏号 [193号] 2020

「Fishing Café フィッシング・カフェ」(シマノ)
秋号 [60号] 2018
冬号 [64号] 2019
秋号 [66号] 2020

「野鳥」(日本野鳥の会) 日本野鳥の会蔵
8月号 [80巻7号] 2015
2・3月号 [83巻2号] 2018
6月号 [83巻5号] 2018
5月号 [84巻4号] 2019
9・10月号 [84巻8号] 2019
7月号 [85巻6号] 2020

「グリーン・パワー Green Power」
(森林文化協会)
6月号 [486号] 2019
3月号 [495号] 2020
4月号 [496号] 2020

『C・W・ニコルと21人の男たち』C・W・ニコル著 / 竹内和世訳 (潮出版社) 1989

『白い雄鹿』C・W・ニコル著 / 竹内和世訳 (講談社) 1991

『山里の食物譜』手塚宗求著 (恒文社) 1997

『毎日釣り日和』夢枕獯著 (毎日新聞社) 2008

『いらない 公共事業にレッドカード』
天野礼子著 (集英社) 2001

『鳥と歌えば』(PHP研究所) 2002

『遠めがねの海』山下明生文 (アリス館) 2004

『句集 初戎』木下洋子著 (花神社) 2012

『フクロウはだれの名を呼ぶ』ジーン・クレイグヘッド・ジョージ著 / 千葉茂樹訳 (あすなろ書房) 2001

『つたえたいきもち木にのぼっておさが
してください』阿部夏丸文 (講談社) 2009

『みなとのチビチャーナ』山下明生文
(講談社) 2009

『灰谷健次郎童話セレクション① ろくべえ
まற்றろよ』灰谷健次郎著 (汐文社) 2016

『灰谷健次郎童話セレクション② だれも
知らない』灰谷健次郎著 (汐文社) 2017

『灰谷健次郎童話セレクション③ しかられ
なかった子のしかられかた』灰谷健次郎
著 (汐文社) 2017

『灰谷健次郎童話セレクション④ 海になみ
だはいらない』灰谷健次郎著 (汐文社) 2017

『釣り時どき仕事』夢枕獯著 (読売新聞社) 1997

刺繍ワッペン (小学館) 「BE-PAL」
《ザトウクジラ》8月号 [194号] 1997
《レインボートラウト》9月号 [195号] 1997
《ベニザケ》12月号 [198号] 1997

Field Diary (小学館) 「BE-PAL」
2010 (1月号特別付録) 2010

Traveler's Diary (小学館) 「BE-PAL」
2011 (12月号特別付録) 2010
2012 (12月号特別付録) 2011
2013 (12月号特別付録) 2012
2014 (12月号特別付録) 2013
2015 (12月号特別付録) 2014
2016 (12月号特別付録) 2015
2017 (12月号特別付録) 2016
2018 (12月号特別付録) 2017
2019 (12月号特別付録) 2018
2020 (12月号特別付録) 2019

「BE-PAL」(小学館)
7月号 [1号] 1981 個人蔵
9月号 [255号] 2002 小学館蔵
11月号 [257号] 2002 小学館蔵
5月号 [275号] 2004 小学館蔵

「教育技術小一小二」4・5月号 [74巻1号]
(小学館) 2020

「教育技術小三小四」7・8月号 [74巻3号]
(小学館) 2020

「教育技術小五小六」6月号 [74巻2号]
(小学館) 2020

「新編あたらしいせいかつ①」(東京書籍)
1995

《きつつきの商売》林原玉枝「国語三上
わかば」(光村図書出版) 2010

「広報なかつがわ」4月1日号 [689号]
(中津川市役所) 2012

「長良川河口堰建設反対運動」ステッカー
1990～

「中津川えほんジャンボリー」缶バッジ
2009～2019

4章 大学時代・初期

「月刊絵本」(すばる書房)
10月号 [第6巻第11号] 1978
1月号 [第7巻第1号] 1979
2月号 [第7巻第3号] 1979
4月号 [第7巻第7号] 1979
7月号 [第7巻第12号] 1979

「月刊絵本 わたしの絵本づくり」別冊
[第7巻第11号] (すばる書房) 1979

『あのやまこえてやってきた』(すばる書房)
1979

「絵本ジャーナル PeeBoo」[7号]
(ブックローン出版) 1991

《Rain on the green grass,》
「絵本ジャーナル PeeBoo」[15号]
(ブックローン出版) 1994

「絵本ジャーナル PeeBoo」[20号]
(ブックローン出版) 1995

「絵本ジャーナル PeeBoo」[28号]
(BL出版) 1997

『女子大生の就職作戦』西村洋子著
(KK・ロングセラーズ) 1980

『生きた英語が話せる本』貝瀬千章著
(KK・ロングセラーズ) 1980

『センス・アップ・マナー』近藤珠実著
(永岡書店) 1980

『英語のプロになれる本』貝瀬千章著
(KK・ロングセラーズ) 1980

6章 アートワーク

《YOSHINO FORESTA》
キャラクターのカラーイメージ 1999

《YOSHINO FORESTA》
キャラクターデザイン画 1999

《YOSHINO FORESTA》
図面 1999

近鉄電車走行写真

常設展

当館コレクションを中心に、多彩なテーマによる展示を5回開催しました。

どうぶつパラダイス !! 美術と絵本にみる動物表現

令和2年7月22日(水)～8月23日(日)

心を癒す愛らしい動物、本物と見紛うリアルな動物、空想上の恐ろしい動物など、美術作品や絵本などに登場するいろいろな動物を集めて展示しました。

入場者数 3,636人
開催日数 29日
会場 特別展示室
入場料 無料

※感染症対策のため、会期中で中止となった前年度の展示を再開しました。



出品リスト

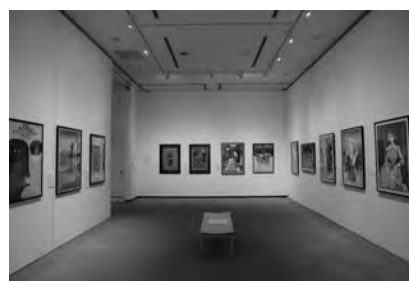
作家名/作品名/制作年/技法・材質/サイズ(縦×横cm)/その他

- 1 筧忠治/ミー/1989/木炭・紙/49.6×65.1/作家寄贈
- 2 河目悌二/ゆきのはらっぱ『観察絵本キンダーブック「かわいいいぬ」』原画/1953/油彩・キャンバス/41.3×60.5/河目愛子氏、河目祥一郎氏、河目幸子氏寄贈
- 3 河目悌二/まきばのうし『観察絵本キンダーブック「ぎゅうにゅう」』原画/1956/油彩・キャンバス/53.0×80.5/河目愛子氏、河目祥一郎氏、河目幸子氏寄贈
- 4 瀬川康男/『ふたり』リトグラフ/1981/リトグラフ・紙/14点組中2点/作家寄贈
- 5 前田青邨/百舌/1950頃/紙本着色/44.5×60.1/石田退三コレクション(寄託)
- 6 下村良之介/穴臬 モソツ/1986/紙粘土・顔料・紙/121.9×98.4/下村志津恵氏寄贈
- 7 北川民次/山羊と母子/1946/油彩・キャンバス/80.2×65.5
- 8 島田章三/三河湾うさぎ島/1992/油彩・キャンバス/182.0×227.5
- 9 伊藤彬/夢二夜/1988/紙本着色/162.0×112.5
- 10 田島征三/消えゆく獣/2000/柿渋、膠、モクレンの実・和紙/91.0×170.3
- 11 石垣定哉/Dog with Manhattan/1994/油彩・キャンバス/243.5×183.0/作家寄贈
- 12 桂川寛/魚眼の風景/1966/油彩・キャンバス/径243
- 13 大島哲以/昼の沼/1965/紙本着色/径56.0
- 14 立石紘一/大停電計画/1965/コラージュ、油彩・板/径48.5
- 15 宇野亞喜良/雨童子 かくし絵どうわ『毎日新聞』原画/1982/インク、水彩・ボード/36.4×51.5
- 16 宇野亞喜良/ハンモックちゃん かくし絵どうわ『毎日新聞』原画/1982/鉛筆、水彩・ボード/38.0×52.0
- 17 宇野亞喜良/ひとみがともるとき かくし絵どうわ『毎日新聞』原画/1983/アクリル・ボード/34.8×54.6
- 18 宇野亞喜良/あごころは森があった かくし絵どうわ『毎日新聞』原画/1980/インク、鉛筆、水彩・ボード/36.4×51.5
- 19 井上洋介/『ぎゅうぎゅうどうぶつえん』原画/2010/ガッシュ・紙/19点組中5点/作家寄贈
- 20 瀬川康男/『じゅうにし ものがたり』原画/1991/顔彩、テンペラ・和紙/23点組中7点
- 21 宇野亞喜良/『黒猫ジルバ』原画/1988/鉛筆、カラーインク、水彩・ボード他/35点組中4点
- 22 天野裕夫/潜水艦「くろしお」(映画「海のオーロラ」CG原型より)/1998/ブロンズ/54.0×38.0×66.0/作家寄贈
- 23 天野裕夫/海中ロボット(映画「海のオーロラ」CG原型より)/1999/ブロンズ/30.5×36.0×34.0/作家寄贈
- 24 天野裕夫/連絡シャトル(映画「海のオーロラ」CG原型より)/2001/ブロンズ/17.0×17.0×18.0/作家寄贈

New Collection 展 新収蔵作品を初公開!

令和2年9月1日(火)～9月22日(火・祝)

令和元年度の収集作品の中から、和田英作、久野真、城景都、蛇雄など、愛知ゆかりの画家をはじめ、劇団状況劇場や演劇実験室◎天井棧敷といった、1960年代から隆盛したアンデラ演劇のポスターなどをお披露目しました。



入場者数 2,147人
開催日数 20日
会場 1階展示室
入場料 無料

出品リスト

作家名/作品名/制作年/技法・材質/サイズ(縦×横cm)/その他

- | | | |
|--|--|---|
| 1 和田英作/春暁/1949/油彩・キャンバス/60.7×80.2 | 15 田島征三/穴の中の野ねずみ/1984/シルクスクリーン・紙/25.0×32.8/中村正義の美術館寄贈 | 27 及部克人/劇団状況劇場公演「ジャガーの眼」ポスター/1985/オフセット・紙/109.1×78.9 |
| 2 蛇雄/海の支配者を見ている私とYuko/1974/油彩・板/60.7×50.1/作家寄贈 | 16 田島征彦/赤い茸を見つけた/1989/型染、顔料・竹紙/46.3×65.8/中村正義の美術館寄贈 | 28 辰巳四郎/演劇実験室◎天井棧敷「年間スケジュール 1968年」ポスター/1968/オフセット・紙/103.1×73.3 |
| 3 蛇雄/アントロークの午後II/1978頃/油彩・板/122.6×162.0 | 17 田島征彦/突然に/1990/型染、顔料・竹紙/46.5×69.2/中村正義の美術館寄贈 | 29 花輪和一/演劇実験室◎天井棧敷公演「盲人書簡 上海篇」ポスター/1974/シルクスクリーン・紙/102.6×72.6 |
| 4 蛇雄/みどりの進化論/1983/油彩・キャンバス/112.1×1134.6/作家寄贈 | 18 久野真/鋼鉄による作品/1982/ステンレススチール・パネル/160.3×137.7/牧野豪氏寄贈 | 30 小竹信節/演劇実験室◎天井棧敷公演「疫病流行記」ポスター/1976/シルクスクリーン・紙/73.4×51.8 |
| 5 蛇雄/碧い伝説/2004/油彩・板/73.4×137.5/作家寄贈 | 19 齋藤芳弘/劇団自由劇場公演「イスマネ 地下鉄」ポスター/1966/シルクスクリーン・紙/79.0×54.8 | 31 彦尻亘/演劇実験室◎天井棧敷公演「身毒丸」ポスター/1978/オフセット・紙/72.8×51.7 |
| 6 城景都/白夜/1974/ボールペン・板/44.9×109.9 | 20 串田光弘・白土三平/劇団自由劇場公演「赤目」(名古屋公演)ポスター/1967/シルクスクリーン・紙/79.0×54.8 | 32 建石修志/演劇実験室◎天井棧敷公演「阿呆船」ポスター/1976/オフセット・紙/103.1×72.9 |
| 7 城景都/白夜に逆らう女/1976/油彩、ボールペン・キャンバス/100.0×50.2 | 21 平野甲賀/演劇センター68/71公演「恋々加留多嵐小僧次郎吉」ポスター/1971/シルクスクリーン・紙/109.7×79.2 | 33 鈴木清二・合田佐和子/演劇実験室◎天井棧敷公演「中国の不思議な役人」ポスター/1977/オフセット・紙/102.8×72.6 |
| 8 田島征三/土の絵本 少女/1974/油彩・キャンバス/72.9×60.5/中村正義の美術館寄贈 | 22 平野甲賀・大友克洋/68/71 黒色テント公演「与太浜パラダイス」ポスター/1983/シルクスクリーン・紙/102.8×72.7 | 34 戸田ツトム/演劇実験室◎天井棧敷公演「観客席」ポスター/1978/オフセット・紙/72.9×51.8 |
| 9 田島征三/草上で交尾する虫/1989/水干・キャンバス/161.9×130.4 | 23 平野甲賀・高島華宵/劇団状況劇場公演「吸血姫」ポスター/1971/オフセット・紙/102.6×72.7 | 35 戸田ツトム・合田佐和子/演劇実験室◎天井棧敷公演「百年の孤独」ポスター/1981/オフセット・紙/103.0×73.0 |
| 10 田島征三/かぼちゃ/1973/リトグラフ・紙/54.6×38.6/中村正義の美術館寄贈 | 24 金子國義/劇団状況劇場公演「少女仮面/あれからのジョン・シルバー」ポスター/1971/オフセット・紙/76.5×105.3 | 36 栗津潔/「第4回東京国際版画ビエンナーレ」ポスター/1964/オフセット・紙/102.9×72.7 |
| 11 田島征三/たてのさんと山羊たち(米軍機墜落事件館野鉄工所シリーズ)/1980/リトグラフ・紙/39.1×49.7/中村正義の美術館寄贈 | 25 篠原勝之/劇団状況劇場公演「糸姫」ポスター/1975/オフセット・紙/109.6×79.0 | 37 早川良雄/「第5回東京国際版画ビエンナーレ」ポスター/1966/オフセット・紙/102.9×72.8 |
| 12 田島征三/怒りの花(米軍機墜落事件館野鉄工所シリーズ)/1979/シルクスクリーン・紙/50.0×34.4/中村正義の美術館寄贈 | 26 及部克人・合田佐和子/劇団状況劇場公演「おちょこの傘持つメリー・ポピンズ」ポスター/1976/オフセット・紙/109.2×79.0 | 38 横尾忠則/「第6回東京国際版画ビエンナーレ」ポスター/1968/オフセット・紙/107.9×76.7 |
| 13 田島征三/くも/1982/シルクスクリーン・紙/39.1×49.7/中村正義の美術館寄贈 | | 39 杉浦康平・辻修平/「第8回東京国際版画ビエンナーレ」ポスター/1972/オフセット・紙/94.2×68.0 |
| 14 田島征三/カメムシ/1982/シルクスクリーン・紙/50.1×35.0/中村正義の美術館寄贈 | | |

没後 10 年 瀬川康男展

令和2年11月21日(土)～12月13日(日)

愛知県岡崎市生まれの日本を代表する絵本作家・瀬川康男(1932-2010年)の没後10年にあたり、当館コレクションを特集展示しました。第1回ブラティスラヴァ世界絵本原画展でグランプリを受賞した『ふしぎなたけのこ』(作:松野正子、1963年)の原画や下絵を中心に、初期の表現世界を振り返りました。



入場者数 8,002人
 開催日数 19日
 会場 特別展示室
 入場料 無料

出品リスト

作品名/制作年/技法・材質/サイズ(縦×横cm)/その他

- | | | |
|--|--|---|
| 1 剣舞(夜風の底の蜘蛛おどり)／
1956/油彩・キャンバス/53.0×45.6 | 14 『ふしぎなたけのこ』原画(p.17)／
1963/鉛筆・アセテートフィルム/
20.0×30.3 | 27 『ふしぎなたけのこ』下絵/1963 頃/
鉛筆・紙/18.6×26.2/個人蔵 |
| 2 男の子/1957/油彩・キャンバス/
53.2×41.2 | 15 『ふしぎなたけのこ』原画(p.20)／
1963/鉛筆・アセテートフィルム/
20.1×30.4 | 28 『ふしぎなたけのこ』下絵/1963 頃/
鉛筆・紙/18.6×26.2/個人蔵 |
| 3 『ふしぎなたけのこ』原画(表紙)／
1963/ガッシュ、墨、透明水彩・洋
紙/24.5×54.7 | 16 『ふしぎなたけのこ』原画(p.22)／
1963/ガッシュ、墨、透明水彩・洋
紙/23.1×28.0 | 29 『ふしぎなたけのこ』下絵/1963 頃/
鉛筆・紙/18.6×26.2/個人蔵 |
| 4 『ふしぎなたけのこ』原画(p.1)／
1963/鉛筆・アセテートフィルム/
20.0×30.2 | 17 『ふしぎなたけのこ』原画(p.23)／
1963/ガッシュ、墨、透明水彩・洋
紙/24.4×34.7 | 30 『ふしぎなたけのこ』試し刷り/1963
頃/プリント/18.2×23.4/個人蔵 |
| 5 『ふしぎなたけのこ』原画(pp.2-3)／
1963/ガッシュ、墨、透明水彩・洋
紙/22.3×54.3 | 18 『ふしぎなたけのこ』原画(pp.24-25)／
1963/鉛筆・アセテートフィルム/
(左)20.2×30.3(右)20.1×30.4 | 31 『ばけくらべ』原画(表紙)／1964/
鉛筆、墨・アセテートフィルム/
(版1)25.0×56.6(版2)24.8×56.5
(版3)24.9×56.7(版4)26.2×56.2 |
| 6 『ふしぎなたけのこ』原画(p.4)／
1963/鉛筆・アセテートフィルム/
(左)20.2×30.4(右)20.1×30.4 | 19 『ふしぎなたけのこ』原画(pp.26-27)／
1963/ガッシュ、墨、透明水彩・洋
紙/22.5×54.7 | 32 『ばけくらべ』原画(p.1, p.28)／
1964/インク、鉛筆・アセテートフィ
ルム/24.9×51.6 |
| 7 『ふしぎなたけのこ』原画(p.5)／
1963/鉛筆・アセテートフィルム/
20.2×30.3 | 20 『ふしぎなたけのこ』未使用原画[1]／
1963/ガッシュ、墨、透明水彩・洋紙/
24.2×31.6 | 33 『ばけくらべ』原画(pp.2-3)／1964/
鉛筆、墨・アセテートフィルム/
(版1)24.9×56.8(版2)24.9×56.5
(版3)25.0×56.8 |
| 8 『ふしぎなたけのこ』原画(p.7)／
1963/ガッシュ、墨、透明水彩・洋
紙/23.0×27.4 | 21 『ふしぎなたけのこ』未使用原画[2]／
1963/ガッシュ、墨、透明水彩・洋紙/
25.0×54.2 | 34 『ばけくらべ』原画(pp.4-5)／1964/
鉛筆、墨・アセテートフィルム/
(版1)25.0×56.7(版2)24.8×56.9
(版3)25.0×56.6 |
| 9 『ふしぎなたけのこ』原画(pp.8-9)／
1963/鉛筆・アセテートフィルム/
50.6×20.1 | 22 『ふしぎなたけのこ』未使用原画[3]／
1963/鉛筆・アセテートフィルム/
20.2×29.8/個人蔵 | 35 『ばけくらべ』原画(pp.6-7)／1964/
鉛筆、墨・アセテートフィルム/
(版1)24.9×56.8(版2)24.9×56.9
(版3)25.0×56.9 |
| 10 『ふしぎなたけのこ』原画(pp.10-11)／
1963/ガッシュ、墨、透明水彩・洋
紙/23.1×55.0 | 23 『ふしぎなたけのこ』下絵/1963 頃/
鉛筆・紙/18.6×26.2/個人蔵 | 36 『ばけくらべ』原画(pp.8-9)／1964/
鉛筆、墨・アセテートフィルム/
(版1)25.0×56.6(版2)24.8×56.9
(版3)25.0×57.0 |
| 11 『ふしぎなたけのこ』原画(pp.12-13)／
1963/鉛筆・アセテートフィルム/
(左)20.1×30.3(右)20.1×30.4 | 24 『ふしぎなたけのこ』下絵/1963 頃/
鉛筆・紙/18.6×26.2/個人蔵 | 37 『ばけくらべ』原画(pp.10-11)／
1964/鉛筆、墨・アセテートフィルム/
(版1)25.0×56.9(版2)24.9×57.0
(版3)25.1×56.5 |
| 12 『ふしぎなたけのこ』原画
(pp.14-15)／1963/ガッシュ、墨、
透明水彩・洋紙/22.2×55.0 | 25 『ふしぎなたけのこ』下絵/1963 頃/
鉛筆・紙/26.2×18.6/個人蔵 | |
| 13 『ふしぎなたけのこ』原画(p.16)／
1963/鉛筆・アセテートフィルム/
20.0×30.3 | 26 『ふしぎなたけのこ』下絵/1963 頃/
鉛筆・紙/18.6×26.2/個人蔵 | |

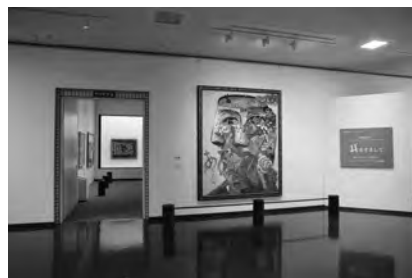
- 38 『ばけくらべ』原画(pp.12-13)／1964／鉛筆、墨・アセテートフィルム／(版1)25.0×56.9(版2)25.0×56.9(版3)24.7×56.9
- 39 『ばけくらべ』原画(pp.14-15)／1964／鉛筆、墨・アセテートフィルム／(版1)25.0×56.9(版2)25.0×56.7(版3)24.9×56.8
- 40 『ばけくらべ』原画(pp.16-17)／1964／鉛筆、墨・アセテートフィルム／(版1)25.0×56.9(版2)25.0×56.9(版3)25.0×56.7
- 41 『ばけくらべ』原画(pp.18-19)／1964／鉛筆、墨・アセテートフィルム／(版1)25.2×56.5(版2)24.4×56.9(版3)24.8×56.5
- 42 『ばけくらべ』原画(pp.20-21)／1964／鉛筆、墨・アセテートフィルム／(版1)25.0×56.8(版2)25.0×56.8(版3)25.0×57.1
- 43 『ばけくらべ』原画(pp.22-23)／1964／鉛筆、墨・アセテートフィルム／(版1)25.0×56.7(版2)24.9×56.5(版3)24.9×56.5
- 44 『ばけくらべ』原画(pp.24-25)／1964／鉛筆、墨・アセテートフィルム／(版1)25.0×56.6(版2)24.9×56.8(版3)25.0×56.6
- 45 『ばけくらべ』原画(pp.26-27)／1964／鉛筆、墨・アセテートフィルム／(版1)25.0×56.8(版2)24.9×56.8(版3)25.0×56.9
- 46 『うみをわたったしろうさぎ』原画(表紙)／1968／ガッシュ、ジェツソ、墨、泥絵具・洋紙／25.4×64.4
- 47 『うみをわたったしろうさぎ』原画(pp.2-3)／1968／墨・和紙／35.0×73.2
- 48 『うみをわたったしろうさぎ』原画(pp.4-5)／1968／墨・和紙／40.8×77.5
- 49 『うみをわたったしろうさぎ』原画(pp.6-7)／1968／墨・和紙／47.5×91.2
- 50 『うみをわたったしろうさぎ』原画(pp.8-9)／1968／墨・和紙／93.4×46.7
- 51 『うみをわたったしろうさぎ』原画(pp.10-11, pp.22-23)／1968／墨・和紙／46.7×76.6
- 52 『うみをわたったしろうさぎ』原画(pp.12-13)／1968／ガッシュ、ジェツソ、墨、泥絵具・洋紙／23.3×61.4
- 53 『うみをわたったしろうさぎ』原画(pp.14-15)／1968／ガッシュ、ジェツソ、墨、泥絵具・洋紙／23.2×61.2
- 54 『うみをわたったしろうさぎ』原画(pp.16-17)／1968／ガッシュ、ジェツソ、墨、泥絵具・洋紙／22.2×60.3
- 55 『うみをわたったしろうさぎ』原画(pp.18-19)／1968／ガッシュ、ジェツソ、墨、泥絵具・洋紙／22.6×59.0
- 56 『うみをわたったしろうさぎ』原画(pp.20-21)／1968／ガッシュ、ジェツソ、墨、泥絵具・洋紙／22.9×59.7
- 57 『うみをわたったしろうさぎ』原画(pp.24-25)／1968／墨・和紙／46.1×84.8
- 58 『うみをわたったしろうさぎ』原画(pp.26-27)／1968／墨・和紙／42.2×107.0
- 59 創世寂景(アイスランドの風)／1968／リトグラフ・紙／41.0×56.0
- 60 創世寂性／1968／リトグラフ・紙／41.8×57.6
- 【特別出品】
宇野亜喜良／『母の友』1964年9月号原画(表紙)／1964／鉛筆・アセテートフィルム／25.0×18.4～20.1
- 宇野亜喜良／『母の友』1964年10月号原画(表紙)／1964／鉛筆・アセテートフィルム／25.0×20.1
- 【資料】
『きつねのよめいり』(こどものとも53号)／松谷みよ子文／福音館書店／1960(67年単行本化)／個人蔵
- 『かめのスケート』(ひろすけ幼年童話文学全集7)／浜田廣介著／集英社／1962／名古屋市鶴舞中央図書館
- 『つきをいる』(こどものとも79号)／中国民話君島久子訳／福音館書店／1962／個人蔵
- 『ふしぎなたけのこ』(こどものとも87号)／松野正子作／福音館書店／1963(66年単行本化)
- 『ばけくらべ』(こどものとも102号)／松谷みよ子作／福音館書店／1964(89年単行本化)
- 『おしゃれなからす』／インソップ原作 浜田廣介文／偕成社／1965
- 『たべられたやまんば』／松谷みよ子文／盛光社／1965／名古屋市鶴舞中央図書館
- 『はやかご次郎助』／鈴木隆著／実業の日本社／1965／個人蔵
- 『三にんむすこ』／渡辺茂男文／福音館書店／1966／個人蔵
- 『ちびくろサンボのぼうけん』／バンナーマン作 神宮輝夫文／偕成社／1966／名古屋市鶴舞中央図書館
- 『せむしのこま』(ABCブックH)／ラズーチン原作 たかしよいち文／世界出版社／1966／名古屋市鶴舞中央図書館
- 『いたずらうさぎのぼうけん』／前田三恵子文／偕成社／1966／名古屋市鶴舞中央図書館
- 『ふしぎなたけのこ』(紙芝居)／松野正子文／教育画劇／1966／個人蔵
- 『おしゃかさま』／大関尚之文／鈴木出版／1967
- 『いないいないばあ』／松谷みよ子文／童心社／1967
- 『いいおかお』／松谷みよ子文／童心社／1967
- 『やまんばのにしき』／松谷みよ子文／ポプラ社／1967
- 『りょうかん』／日本仏教保育協会編 井伊各量文／鈴木出版／2003(1967年『りょうかんさまとたけのこ』(こどものくに1巻3号)を単行本化)／個人蔵
- 『うりこひめ』／松谷みよ子文／盛光社／1967／個人蔵
- 『かちかちやま』／松谷みよ子文／ポプラ社／1967
- 『ジャックと豆のつる』／ジェイコブス作 木下順二訳／岩波書店／1967／個人蔵
- 『日本のむかし話 1』／松谷みよ子著／講談社／1967(73年『松谷みよ子のむかしむかし』として復刊)／名古屋市鶴舞中央図書館
- 『日本のむかし話 2』／松谷みよ子著／講談社／1967(73年『松谷みよ子のむかしむかし2』として復刊)／名古屋市鶴舞中央図書館
- 『てんにのぼったげんごろう』／松谷みよ子文／偕成社／1967／個人蔵
- 『うみをわたったしろうさぎ』(こどものとも142号)／瀬田貞二再話／福音館書店／1968／個人蔵
- 『もうねんね』／松谷みよ子文／童心社／1968
- 『あなたはだあれ』／松谷みよ子文／童心社／1968
- 『かもとりごんべえ』／西郷竹彦文／ポプラ社／1968
- 『わにがまちにやってきた』／チョコフスキー作 内田莉沙子訳／岩波書店／1968／個人蔵
- 『北極のムーシカムーシカ』／いぬいとみこ作／理論社／1968／個人蔵
- 『日本のむかし話3』／松谷みよ子著／講談社／1968(73年『松谷みよ子のむかしむかし3』として復刊)／名古屋市鶴舞中央図書館
- 『はなさかじい』／松谷みよ子文／講談社／1969(2002年フレーベル館より復刊)
- 『たいようのぼうや』／ズデニェク＝カ＝スラビー作 内田莉沙子訳／学習研究社／1969
- 『ももたろう』／松谷みよ子文／講談社／1970(2002年フレーベル館より復刊)
- 『したきりすずめ』／松谷みよ子文／講談社／1970(2003年フレーベル館より復刊)
- 『かちかちやま』／松谷みよ子文／講談社／1970(2002年フレーベル館より復刊)
- 『さるかに』／松谷みよ子文／講談社／1970(2002年フレーベル館より復刊)
- 『母の友』1964年9月号／福音館書店／1964
- 『母の友』1964年10月号／福音館書店／1964

絵画を愉しむ 耳をすまして

令和3年1月5日(火)～2月14日(日)

人びとの歌声や話し声、楽器が奏でる美しい音色、かすかな風のざわめき、雑踏のノイズなど、“音”を感じる作品を紹介しました。耳を傾けながら作品に向きあう、にぎやかな音の世界をお楽しみいただきました。

入場者数 9,927人
開催日数 34日
会場 特別展示室、1階ロビー
入場料 無料



出品リスト

作品名/制作年/技法・材質/サイズ(縦×横cm)/その他

- 1 絹谷幸二/涙するカトリヌ/ 1987 /フレスコ・ストラッポ/ 227.5×182.0 /長谷川久道氏寄贈
- 2 宮脇晴/ポニーと少女/ 1963 /油彩・キャンバス/ 100.3×100.6 /宮脇桂氏寄贈
- 3 笠井誠一/ウクレレとかりんのある卓上静物/ 1999 /油彩・キャンバス/ 112.2×145.5
- 4 石井茂雄/戒厳状態/ 1956 /油彩・キャンバス/ 91.5×116.9
- 5 中村宏/石炭置場/ 1955 /油彩・キャンバス/ 72.8×49.8
- 6 田島征三/役人の発言/ 1998 /コナラのハカマ、膠・和紙/ 95.0×67.5
- 7 篠原有司男/タイムズスクエア/ 1974 /アクリル・キャンバス/ 147.0×177.1
- 8 斎藤真一/津軽よされ節「津軽悲歌」/ 1974 /油彩・キャンバス、三面屏絵/ 105.7×252.1
- 9 平松礼二/路 - 九月の雨/ 1986 /紙本着色、四曲一雙屏風/各 169.7×242.0
- 10 堀尾実/風/ 1956 /顔料・キャンバス/ 88.4×45.6 /堀尾歌氏寄贈
- 11 櫃田伸也/風を真似る静物/ 1972 /油彩・キャンバス/ 181.8×227.3 /作家寄贈
- 12 浅野弥衛/作品/ 1983 /オイルスティック、油彩・キャンバス/ 72.8×60.8
- 13 浅野弥衛/無題/ 1989 /油彩・キャンバス/ 72.5×116.5
- 14 中村正義/顔/ 1977 /リトグラフ・紙/ 36.9×33.2 /高畑郁子氏寄贈
- 15 市川晃/ネパールの仮面舞踊/ 1984 /リトグラフ・紙/ 39.3×54.4 /作家寄贈
- 16 市川晃/韓国の農楽/ 1984 /リトグラフ・紙/ 39.6×54.7 /作家寄贈
- 17 上原欽二/湖北冬/ 1986 /ガッシュ、パステル・紙/ 37.9×53.8 /作家寄贈
- 18 上原欽二/湖北冬寒/ 1987 /鉛筆、ガッシュ、パステル・紙/ 27.0×38.1 /作家寄贈
- 19 上原欽二/風のそよぎ/ 1989 /ガッシュ、パステル・紙/ 37.9×53.8 /作家寄贈
- 20 上原欽二/雲の間のひかり/ 1990 /鉛筆、ガッシュ、パステル・紙/ 37.9×54.0 /作家寄贈

大島哲以展 幻想絵画から書籍の仕事まで

令和3年2月18日(木)～4月4日(日)

擬人化した動物や植物など、独特な幻想絵画を描き続けた愛知ゆかりの日本画家・大島哲以(1926-1999年)を特集展示しました。絵画をはじめ、版画、児童書や時代小説の原画など、多様な領域の作品群を紹介し、妖しくも優美な幻想世界を築き上げた大島の画業を振り返りました。

入場者数 7,414人
 開催日数 39日
 会場 特別展示室、1階ロビー
 入場料 無料



出品リスト

作家名/作品名/制作年/技法・材質/サイズ(縦×横cm)/その他

- | | | |
|---|---|---|
| 1 薔薇刑 [自画像] / 1986 / アクリル絵具、水干絵具、金箔・キャンパス / 52.8×41.0 | 13 愛と幻想の女たち-イザベル / 1981 / カラーメゾチント、手彩色・紙 / 34.8×25.7 | 23 『タランの白鳥』原画(p.7 扉絵) / 1988 / アクリル絵具、水干絵具・ボード紙 / 34.8×27.2 |
| 2 啓蟄 / 1965 / 岩絵具、水干絵具・紙 / 90.7×60.3 | 14 薔薇刑(女) / 1986 / エッチング、アクアチント・紙 / 38.2×28.8 | 24 『タランの白鳥』原画(p.10 [オルドンの息子モコトル]) / 1988 / アクリル絵具、水干絵具・ボード紙 / 10.0×18.2 |
| 3 人間のまつり / 1965 / 岩絵具、水干絵具、写真・紙 / 160.5×80.4 | 15 受霊 / 1986 / エッチング、アクアチント・紙 / 38.2×28.8 | 25 『タランの白鳥』原画(p.23 [村の古い師(チャム)]) / 1988 / アクリル絵具、水干絵具・キャンパスボード / 33.3×24.3 |
| 4 昼の沼 / 1965 / 岩絵具、水干絵具、箔ほか・紙 / 径 56.0 | 16 『林檎の木のうた』原画(pp.24-25) / 1978-79 / アクリル絵具、水干絵具・キャンパスボード / 33.3×52.9 | 26 『タランの白鳥』原画(p.27 海馬神の怒り) / 1988 / アクリル絵具、水干絵具・ボード紙 / 10.0×18.1 |
| 5 悲しみ / 1965 頃 / 岩絵具、水干絵具、箔ほか・キャンパスボード / 40.7×31.5 | 17 『林檎の木のうた』原画(pp.30-31) / 1978-79 / アクリル絵具、水干絵具・キャンパスボード / 32.0×45.6 | 27 『タランの白鳥』原画(p.35 [母に抱かれるモコトル]) / 1988 / アクリル絵具、水干絵具・キャンパスボード / 33.4×23.9 |
| 6 リュートを奏する犬狼貴族 / 1965 / 岩絵具、水干絵具、コラージュ・紙 / 95.1×73.7 | 18 『林檎の木のうた』原画(p.35) / 1978-79 / アクリル絵具、水干絵具、金箔・キャンパスボード / 33.2×24.2 | 28 『タランの白鳥』原画(p.45 まぼろしの白鳥) / 1988 / アクリル絵具、水干絵具・ボード紙 / 9.8×18.3 |
| 7 失われた都会 / 1967 / 岩絵具、水干絵具、箔ほか・紙 / 165.5×222.6 | 19 『林檎の木のうた』原画(pp.38-39) / 1978-79 / アクリル絵具、水干絵具・キャンパスボード / 31.6×40.8 | 29 『タランの白鳥』原画(p.49 まぼろしの白鳥[モコトルに助けられる白鳥]) / 1988 / アクリル絵具、水干絵具・キャンパスボード / 33.4×24.3 |
| 8 青い花 / 1974 頃 / アクリル絵具、水干絵具・紙 / 76.2×36.2 | 20 『林檎の木のうた』原画(pp.54-55) / 1978-79 / アクリル絵具、水干絵具・キャンパスボード / 33.3×52.9 | 30 『タランの白鳥』原画(p.65 うたうむすめ) / 1988 / アクリル絵具、水干絵具・ボード紙 / 10.0×18.0 |
| 9 花を争う / 1965-75 頃 / 岩絵具、水干絵具ほか・キャンパスボード / 31.6×40.8 | 21 連載童話(最終回) 白鳥のうた『母の友』1982年3月号原画(p.102) / 1982 / インク・紙 / 30.3×11.5 | 31 『タランの白鳥』原画(p.83 うたうむすめ) / 1988 / アクリル絵具、水干絵具・キャンパスボード / 33.3×24.0 |
| 10 沈める街 / 1975 / アクリル絵具、インク、水干絵具・キャンパス / 96.7×162.1 | 22 連載童話(最終回) 白鳥のうた『母の友』1982年3月号原(p.107) / 1982 / インク・紙 / 31.2×20.0 | |
| 11 薔薇刑 / 1984 / アクリル絵具、水干絵具、箔・キャンパス / 117.0×80.0 | | |
| 12 愛と幻想の女たち-サロメ / 1981 / カラーメゾチント、手彩色・紙 / 36.3×26.5 | | |

- 32 『タランの白鳥』原画(p.109 ほめうた)／1988／アクリル絵具、水干絵具・ボード紙／10.0×18.0
- 33 『タランの白鳥』原画(p.119 [森の主とモコトル])／1988／アクリル絵具、水干絵具・キャンパスボード／35.0×27.3
- 34 『タランの白鳥』原画(p.169 湖底の玉 [モコトルに襲いかかる海馬神])／1988／アクリル絵具、水干絵具・キャンパスボード／35.0×27.2
- 35 『タランの白鳥』原画(p.173 二重虹)／1988／アクリル絵具、水干絵具・ボード紙／10.0×18.2
- 36 『タランの白鳥』原画(p.184 二重虹)／1988／アクリル絵具、水干絵具・キャンパスボード／33.5×24.4
- 37 『天翔ける女』原画(カバー)／1979／アクリル絵具、水干絵具、金箔・キャンパスボード／33.2×24.1
- 38 『炎の塔-小説大内義弘』原画(カバー)／1980／アクリル絵具、水干絵具、金箔・キャンパスボード／33.2×24.1
- 39 『鷹ノ羽の城』原画(カバー)／1981／アクリル絵具、水干絵具、箔・キャンパスボード／33.2×24.1
- 40 『日本叛乱伝説』原画(カバー)／1981／アクリル絵具、水干絵具、箔・キャンパスボード／33.3×20.4
- 41 『遥かなり聖母の河』原画(カバー)／1981／アクリル絵具、水干絵具、金箔・キャンパスボード／33.2×20.0
- 42 『新・国姓爺伝説』原画(カバー)／1984／アクリル絵具、水干絵具、金箔・キャンパスボード／33.3×15.5
- 43 『銭の城』原画(カバー)／1983／アクリル絵具、水干絵具・キャンパスボード／33.2×24.2
- 44 『びいどろの城』原画(カバー)／1985／アクリル絵具、水干絵具・キャンパスボード／33.4×24.3
- 45 『幻島記』原画(カバー)／1986／アクリル絵具、水干絵具・キャンパスボード／33.4×24.3
- 46 『戦国残酷物語』原画(カバー)／1988／アクリル絵具、水干絵具・キャンパスボード／33.4×24.2
- 47 『わが恋せし淀君』原画(カバー)／1989／アクリル絵具、水干絵具、金箔・キャンパスボード／33.3×24.4
- 『暁の群像(上)-豪商岩崎弥太郎の生涯』原画(カバー)／1989／アクリル絵具、水干絵具・キャンパスボード／33.4×24.3
- 48 『古城物語』原画(カバー)／1990／アクリル絵具、水干絵具・キャンパスボード／33.5×23.9
- 49 『鉄砲商人』原画(カバー)／1991／アクリル絵具、水干絵具・白麻紙ボード／33.3×24.1
- 51 『すばる』1980年5月号原画(目次)／1980／インク、絵具・紙／16.1×70.5
- 52 『すばる』1980年6月号原画(目次)／1980／インク、絵具・紙／16.2×70.0
- 53 『すばる』1980年7月号原画(目次)／1980／インク、絵具・紙／15.1×71.0
- 54 『すばる』1980年8月号原画(目次)／1980／インク、絵具・紙／14.4×71.7
- 55 『すばる』1980年11月号原画(目次)／1980／インク、絵具・紙／13.9×70.1
- 56 『すばる』1980年12月号原画(目次)／1980／インク、絵具・紙／11.3×70.0
- 57 素描(少女像)／1960頃／水彩・紙／25.0×17.7／個人蔵
- 58 スケッチブック／1961頃／インク、鉛筆・紙／37.0×26.2／個人蔵
- 59 スケッチブック／1963頃／インク・紙／18.5×12.6／個人蔵
- 60 スケッチブック／1963頃／インク、水彩・紙／19.0×12.0／個人蔵
- 61 スケッチブック／1965頃／インク、鉛筆・紙／27.0×18.8／個人蔵
- 62 スケッチブック／不詳／コンテ、水彩・紙／37.3×26.0／個人蔵
- 63 スケッチブック／1966頃／鉛筆・紙／35.8×28.3／個人蔵
- 64 スケッチブック／1968頃／鉛筆・紙／36.2×26.0／個人蔵
- 65 スケッチブック／1968頃／鉛筆・紙／37.0×26.2／個人蔵
- 66 スケッチブック／1969頃／鉛筆・紙／36.1×26.3／個人蔵
- 67 スケッチブック／1977／鉛筆・紙／33.3×25.5／個人蔵
- 68 けもの悲しみ／1989／エッチング、アクアチント・紙／32.8×25.2
- 69 ニツの心／1989／エッチング、アクアチント・紙／32.7×25.2
- 【資料】
『話しじょうず聞きじょうず』／1957年／さしえ：大島哲以，著：倉沢栄吉、川上繁，青葉書房
桐の花『ジュニアそれいゆ』21号／1958年／画：大島哲以，著：いしおかやすよ，ひまわり社
落葉『ジュニアそれいゆ』24号／1958年／画：大島哲以，著：壺田花子，ひまわり社
小さな友だち『ジュニアそれいゆ』29号／1959年／画：大島哲以，著：いしおかやすよ，ひまわり社
おやすみなさい『ジュニアそれいゆ』30号／1959年／画：大島哲以，著：いしおかやすよ，ひまわり社
- あさがくる『チャイルドブック』1959年7月号／1959年／え：大島哲以，チャイルド本社
『笛を吹くけもの』(1963年)の前で／1963年頃／写真パネル
個展、銀座ヤマト画廊入口にて／1965年／写真パネル
スクラップブック／写真(1966年の制作作品)／個人蔵
大島哲以展(日本橋・三越)会場風景／1973年／写真／個人蔵
大島哲以展(日本橋・三越)新聞広告切り抜き／1973年／『毎日新聞』1973年5月15日，毎日新聞社／個人蔵
大島哲以展(日本橋・三越)会場風景／1973年／写真パネル(2点)
第1回从展(日本橋・三越)新聞広告切り抜き／1974年／『毎日新聞』1974年6月11日，毎日新聞社／個人蔵
第1回从展会場風景／1974年／写真パネル(2点)
『天翔ける女』／1979年／カバー：大島哲以，著者：白石一郎，文藝春秋
『炎の塔-小説大内義弘』／1980年／装画：大島哲以，著者：古川薫，文藝春秋
『鷹ノ羽の城』／1981年／カバー装画：大島哲以，著者：白石一郎，講談社
『日本叛乱伝説』／1981年／カバー画：大島哲以，著者：正延哲士，徳間書店
『銭の城』／1983年／カバー装画：大島哲以，著者：白石一郎，講談社
『相馬野馬追い殺人事件』／1984年／カバーイラスト：大島哲以，著者：皆川博子，徳間書店
『新・国姓爺伝説』／1984年／カバーイラスト：大島哲以，著者：正延哲士，徳間書店
『びいどろの城』／1985年／カバー装画：大島哲以，著者：白石一郎，講談社
『戦国残酷物語』／1988年／カバー装画：著者：南條範夫，富士見書房
『暁の群像(上)-豪商岩崎弥太郎の生涯』／1989年／カバー装画：大島哲以，著者：南條範夫，富士見書房
『暁の群像(下)-豪商岩崎弥太郎の生涯』／1989年／カバー装画：大島哲以，著者：南條範夫，富士見書房
『続・古城物語』／1990年／カバー装画：大島哲以，著者：南條範夫，富士見書房
『鉄砲商人』／1991年／カバー装画：大島哲以，著者：南條範夫，富士見書房
『オランダの星』／1991年／装画：大島哲以，著者：白石一郎，文藝春秋

教育普及活動

企画展に合わせたワークショップや講演会に加え、夏休みと春休みの幼児・児童を対象にしたワークショップを行いました。

■ 夏のワークショップ

ワークショップ「アニマル☆フェイス」

紙皿やビーズ、ボタンなど色々な材料をつかって、動物の顔をつくりました。

日 時 8月19日(水)・20日(木) 10:00～15:00

会 場 第1展示室

参加費 無料

参加人数 計93人



■ 村上康成の世界展

ワークショップ「だいすきな生きものをアートしちゃおう！」

大きな紙を好きな生きものの形に切って、そこに生きものが食べる物を想像して描きました。

日 時 10月17日(土) 13:00～15:30

講 師 村上康成氏

対 象 小学生

会 場 第2展示室

参加費 500円

参加人数 12人



講演会「絵本の力、人の力～自然の歌をききながら」

日 時 11月1日(日) 13:30～15:00

講 師 村上康成氏

会 場 刈谷市中央図書館3階大会議室(美術館隣)

参加費 無料

参加人数 104人



学芸員によるギャラリー・トーク

日 時 10月10日(土)、11月3日(火・祝)
14:00～15:00

会 場 展示室

参加費 無料

参加人数 計86人



■ 春のワークショップ

絵本のお話と簡単創作

「絵本は、いま・・・平成の時代と日本の絵本たち」

多種多様に展開した日本の平成の絵本の紹介と、オリジナル絵本の作り方を教えていただきました。

日時 3月7日(日) 14:00～15:30
講師 石井光恵氏(日本女子大学家政学部教授)
会場 2階研修室
参加費 無料
参加人数 23人



ワークショップ「まぼろしの生き物?!」

発砲スチロールを削ったり貼ったりして、架空の生き物をつくりました。

日時 3月20日 13:00～15:30
講師 加藤真浩氏(彫刻家)
対象 新小学4～6年生
会場 2階研修室
参加費 100円
参加人数 7人



ワークショップ「せんでおはなし、いろあそび」

糸電話でお話ししたり、カラフルな道を描いたり、線と色で遊びました。

日時 3月25日(木)
10:00～11:30、13:00～14:30
講師 加藤真浩氏(彫刻家)
対象 新年中～年長児
会場 2階研修室
参加費 100円
参加人数 計20人



ワークショップ「ひみつアイテム」

紙粘土を使って、思わず誰かに話したくなるような、秘密の道具や宝物をつくりました。

日時 3月26日(金) 10:00～12:00
講師 加藤真浩氏(彫刻家)
対象 新小学1～3年生
会場 2階研修室
参加費 100円
参加人数 11人



ギャラリー展

当美術館の展示室は、絵画、写真、彫刻、工芸、書など、創作活動の発表の場としてもご利用いただいています。

No	展覧会名	会期	日数	会場	入場者数
1	東刈谷美術サークル合同展	7.22～7.26	5	第2展示室	165
2	二人展	8.4～8.9	6	第2展示室	942
3	第50回 美参会&一線美術愛知支部 絵画展	8.4～8.9	6	第3展示室	942
4	刈谷はがき絵グループと青生会 合同作品展	8.10～8.16	6	第2展示室	356
5	澤田朋由紀 自選展	8.18～8.23	6	第2展示室	688
6	フォトクラブ彩り 写真展	8.18～8.23	6	第3展示室A	480
7	楽しい似顔絵展	8.18～8.23	6	第3展示室C	527
8	清水史流 個展	8.25～8.30	6	第1展示室	613
9	花友押し花会展	8.25～8.30	6	第2展示室	492
10	100人100色展	8.25～8.30	6	第3展示室	563
11	空の会 かな書展	9.3～9.6	4	第3展示室	453
12	糟谷恵子の日本画展	9.15～9.20	6	第3展示室	505
13	中日写真協会 刈谷支部写真展	11.3～11.8	6	第2展示室	618
14	刈谷市市民文化祭美術展	11.18～12.6	16	第1.2.3展示室	3,372
15	刈谷っ子ギャラリー 2020	12.9～12.13	5	第1.2.3展示室	4,905
16	KONMASA 富嶽三十六景展	1.6～1.10	5	第1展示室	526
17	丸山今朝三 個展	1.6～1.10	5	第2展示室	651
18	墨志会展	1.5～1.10	6	第3展示室A	494
19	永井浩作品展 一名鉄三河線沿線を描くー	1.6～1.10	5	第3展示室B	604
20	写真の愉しみ「七十七の彩時喜」 櫻井靖彦	1.5～1.10	6	第3展示室C	492
21	ちびっこ絵画展	1.16～1.24	8	第1.2.3展示室	4,321
22	示現会 三河展	1.26～1.31	6	第1展示室	784
23	第21回 コンテンポラリー展	1.26～1.31	6	第2.3展示室	417
24	全日本写真連盟 第61回刈谷支部写真展	2.2～2.7	6	第1展示室	1,225
25	第31回 写団ホワイト写真展	2.2～2.7	6	第2.3展示室	823
26	第14回 繪の縁展	2.9～2.14	5	第1展示室	978
27	帆の会展	2.9～2.14	5	第2展示室	579
28	西野真理 瀨口友紀 二人展	2.10～2.14	4	第3展示室A	295
29	ひ陶会展	2.9～2.14	5	第3展示室B	438
30	第12回 アイリス絵画同好会	2.9～2.14	5	第3展示室C	506

No	展覧会名	会期	日数	会場	入場者数
31	杉浦尚史展	2.17～2.21	5	第2展示室	351
32	山崎隆行の楽しい写真教室 三河グループ写真展	2.16～2.21	6	第3展示室	556
33	刈谷絵画同好会展	2.23～2.28	5	第1展示室	859
34	写真サークルRAW 卒展 2020	2.23～2.28	5	第2展示室	992
35	第27回 ジェイテクトOB作品展	2.23～2.28	5	第3展示室	545
36	第36回 刈谷水彩画協会展	3.2～3.7	6	第1.2.3展示室	1,504
37	和紙ちぎり絵展	3.9～3.14	6	第2展示室	442
38	第36回 一般社団法人旺玄会 愛知支部展	3.9～3.14	6	第3展示室	478
39	平野洋吉作品展	3.16～3.21	6	第1展示室	628
40	なかしまいくお イラストと消しゴムはんこ展	3.16～3.21	6	第2展示室	400
41	日々のきろく 日々のきおく 井上珠未 澤田昌子 降旗芳美	3.24～3.28	5	第1展示室	375
42	第6回 パステルの会作品展	3.23～3.28	6	第2展示室	422
43	2021 知多半島写真倶楽部写真展	3.23～3.28	6	第3展示室	525
44	台野勝康 油彩・水彩画展	3.30～4.4	6	第1展示室	478
45	葦の会 デンソーOB水墨画展	3.30～4.4	6	第2展示室	392
46	金原松悦展 能面-幽玄の美	3.30～4.4	6	第3展示室A,B	360

利用状況

■入館者数

	展示室人数 (開館日数)	研修室人数 (貸切日数)	茶室人数 (貸切日数)	個人呈茶人数 (開催日数)	合計
4月	0人 (0日)	0人 (0日)	0人 (0日)	0人 (0日)	0人
5月	0人 (0日)	0人 (0日)	0人 (0日)	0人 (0日)	0人
6月	14,411人 (25日)	0人 (0日)	0人 (0日)	0人 (0日)	14,411人
7月	7,329人 (19日)	0人 (0日)	0人 (0日)	0人 (0日)	7,329人
8月	4,742人 (26日)	0人 (0日)	0人 (0日)	0人 (0日)	4,742人
9月	2,147人 (20日)	10人 (1日)	0人 (0日)	0人 (0日)	2,157人
10月	4,405人 (25日)	0人 (0日)	0人 (0日)	0人 (0日)	4,405人
11月	6,639人 (23日)	0人 (0日)	5人 (1日)	0人 (0日)	6,644人
12月	6,187人 (13日)	0人 (0日)	0人 (0日)	0人 (0日)	6,187人
1月	7,203人 (23日)	20人 (1日)	13人 (1日)	0人 (0日)	7,236人
2月	4,845人 (22日)	0人 (0日)	0人 (0日)	0人 (0日)	4,845人
3月	4,867人 (26日)	81人 (4日)	0人 (0日)	0人 (0日)	4,948人
合計	62,775人 (222日)	111人 (6日)	18人 (2日)	0人 (0日)	62,904人

■開館以来の入館者数

	展示室	研修室	茶室貸切	個人呈茶	合 計
昭和58年度	47,129人	1,034人	2,101人	6,615人	56,879人
昭和59年度	48,642人	1,206人	2,673人	4,699人	57,220人
昭和60年度	72,843人	1,131人	4,296人	4,277人	82,547人
昭和61年度	75,792人	2,186人	3,392人	3,369人	84,739人
昭和62年度	71,382人	2,154人	3,660人	3,860人	81,056人
昭和63年度	139,000人	3,026人	3,621人	3,779人	149,426人
平成元年度	76,741人	4,607人	3,145人	3,417人	87,910人
平成2年度	101,094人	9,950人	3,532人	3,653人	118,229人
平成3年度	122,491人	5,733人	3,419人	3,640人	135,283人
平成4年度	90,892人	4,322人	3,120人	4,147人	102,481人
平成5年度	103,377人	4,489人	2,968人	3,667人	114,501人
平成6年度	102,173人	1,464人	3,072人	3,325人	110,034人
平成7年度	105,663人	1,530人	2,975人	3,548人	113,716人
平成8年度	94,773人	1,026人	3,143人	3,284人	102,226人
平成9年度	46,404人	1,856人	1,330人	1,508人	51,098人
平成10年度	84,531人	895人	2,693人	2,852人	90,971人
平成11年度	82,610人	686人	2,889人	2,825人	89,010人
平成13年度	94,548人	744人	3,817人	2,409人	101,518人
平成13年度	83,391人	1,550人	2,677人	2,645人	90,263人
平成14年度	75,504人	1,004人	3,386人	2,047人	81,941人
平成15年度	130,069人	1,165人	5,781人	3,087人	140,102人
平成16年度	86,468人	1,129人	5,506人	2,445人	95,548人
平成17年度	87,000人	764人	3,882人	2,081人	93,727人
平成18年度	100,138人	945人	4,285人	3,041人	108,409人
平成19年度	99,538人	1,028人	4,838人	3,145人	108,549人
平成20年度	88,387人	1,128人	4,171人	3,220人	96,906人
平成21年度	116,935人	1,028人	4,198人	3,414人	125,575人
平成22年度	77,485人	1,129人	3,028人	2,904人	84,546人
平成23年度	73,361人	897人	3,187人	2,977人	80,422人
平成24年度	84,660人	1,242人	2,724人	3,658人	92,284人
平成25年度	87,471人	1,013人	2,678人	4,622人	95,784人
平成26年度	91,543人	979人	2,597人	3,972人	99,091人
平成27年度	82,587人	1,125人	2,723人	4,124人	90,559人
平成28年度	82,423人	771人	2,365人	5,907人	91,466人
平成29年度	76,106人	487人	2,640人	4,426人	83,659人
平成30年度	108,563人	513人	2,495人	7,714人	119,285人
平成31年度	102,957人	2,630人	3,010人	3,550人	112,147人
令和2年度	62,775人	111人	18人	0人	62,904人
合 計	3,357,446人	68,677人	122,035人	133,853人	3,682,011人

作品の収集

■方針

1. 現代の美術の展開と流れを展望するにふさわしい作品、及びその指針を形成する作品
2. 衣浦周辺地域をはじめ、中部圏と関わりのある全国的または国際的視野で、特に美術史的価値の高い作家の作品
3. 上記1、2の作品・作家を理解する上で役立つ作品、及び作家の創作活動の背景を知ることのできる下絵等

■作品の審査

刈谷市美術館美術品審査委員会および選定委員会を開催し、収集作品の選定及び評価に関する審査を行いました。

《令和2年度美術品審査委員会》 令和3年1月8日開催

審査委員	愛知県美術館 美術課長	古田 浩俊
	名古屋市美術館 副館長	深谷 克典
	豊田市美術館 館長	村田 眞宏
	豊橋市美術博物館 前館長	毛利 伊知郎
	四日市市立博物館 館長	吉田 俊英

《令和2年度美術品選定委員会》 令和3年1月22日開催

選定委員	副市長	鈴木 克幸
	教育長	金原 宏
	企画財政部長	西村 日出男
	市民活動部長	岡部 直樹

■新収蔵作品

購入、寄贈に分け、絵画、素描、原画、版画、ポスターの順に、同じ作家の場合はまとめて記載。

【購入】

作家名	作品名	制作年	サイズ等 (縦×横cm)	技法・材質	分類種別
司修	『サーカスがやってきた』原画	1966	10点組	油彩・アート紙	原画(絵本)
村上康成	『ピンク、べっこん』原画	1983	24点組	鉛筆、カラーマーカー、	原画(絵本)
村上康成	『なつのいけ』原画	2002	18点組	ポスターカラー・ボード ポスターカラー・色画用紙	原画(絵本)

【寄贈】

作家名	作品名	制作年	サイズ等 (縦×横cm)	技法・材質	寄贈者名	分類種別
和田英作	真昼の湖畔 甲州河口湖	不詳	40.8×53.4	油彩・キャンバス	川嶋博氏	絵画
大島哲以	悲しみ	1965頃	40.7×31.5	岩絵具、水干絵具、箔ほか・ キャンバスボード	中村正義の美術館	絵画
大島哲以	『アンダルシア幻花祭』 カバー原画	1987	52.2×37.6	アクリル絵具、水干絵具、 金箔・キャンバスボード	大島青夏氏	原画 (書籍)
大島哲以	花の誕生	不詳	29.2×21.5	エッチング・紙	大島青夏氏	版画
大島哲以	流蕃歌	1984	55.4×43.6	リトグラフ・紙	大島青夏氏	版画
大島哲以	薔薇刑	1984	57.2×44.0	リトグラフ(手彩色)・紙	大島青夏氏	版画
大島哲以	薔薇刑	1984	56.7×44.0	リトグラフ(手彩色)・紙	大島青夏氏	版画
大島哲以	薔薇刑	1984	56.6×43.9	リトグラフ(手彩色)・紙	大島青夏氏	版画

作家名	作品名	制作年	サイズ等 (縦×横cm)	技法・材質	寄贈者名	分類種別
笈忠治	[自画像]	1927	31.0×16.8	墨・紙	樹樹画廊 下村直樹氏	素描
笈忠治	[自画像]	1929	27.7×20.0	墨・インク・紙	樹樹画廊 下村直樹氏	素描
笈忠治	[自画像]	1935	56.0×44.0	コンテ・紙	樹樹画廊 下村直樹氏	素描
笈忠治	[自画像]	1940頃 (後筆:1929)	62.5×47.2	コンテ・紙	樹樹画廊 下村直樹氏	素描
笈忠治	[自画像]	1940頃	63.4×48.2	コンテ・紙	樹樹画廊 下村直樹氏	素描
笈忠治	ノラ14	1988	106.8×79.3	木炭・紙	樹樹画廊 下村直樹氏	素描
笈忠治	ジャガイモ	1928	29.4×44.3	リトグラフ・紙	樹樹画廊 下村直樹氏	版画
村上康成	『青いやどカリ』原画	2001	22点組	ポスターカラー・色画用紙	作家寄贈	原画 (絵本)
村上康成	『石のきもち』原画	2010	23点組	ポスターカラー・画用紙	作家寄贈	原画 (絵本)
村上康成	『ピンクがとんだ日』原画	2014	25点組	ポスターカラー・ケント紙	作家寄贈	原画 (絵本)
亀倉雄策	「HIROSHIMA APPEALS」 ポスター	1983	B1	オフセット印刷・紙	中村正義の美術館	ポスター
粟津潔	「HIROSHIMA APPEALS」 ポスター	1984	B1	オフセット印刷・紙	中村正義の美術館	ポスター
福田繁雄	「HIROSHIMA APPEALS」 ポスター	1985	B1	オフセット印刷・紙	中村正義の美術館	ポスター
花輪和一	流山児★事務所公演 「田園に死す」ポスター	2009	72.8×51.5	オフセット印刷・紙	花輪和一氏	ポスター

■収集状況一覧

(令和3年3月31日現在)

収集年度	日本画	洋画 (油彩画・その他)	水彩画・素描 (絵本・雑誌・その他)	原画	版画・ポスター・ 写真など	彫刻・立体	工芸	書	計
昭和56年度	0	0	0	0	0	1	0	0	1
昭和58年度	3	2	0	0	0	0	3	1	9
昭和62年度	0	1	0	0	0	0	0	0	1
平成2年度	9	0	0	0	0	0	0	0	9
平成3年度	5	25	0	0	0	0	1	11	42
平成4年度	2	35	0	0	0	0	0	0	37
平成5年度	0	11	18	0	1	3	0	0	33
平成6年度	7	20	26	0	9	0	0	1	63
平成7年度	2	22	0	0	0	0	0	0	24
平成8年度	3	9	2	0	0	7	0	0	21
平成9年度	14	3	24	0	0	0	0	0	41
平成10年度	10	12	3	0	8	0	0	0	33
平成11年度	8	11	8	14	2	0	0	0	43
平成12年度	3	6	9	37	0	0	0	0	55
平成13年度	0	17	15	0	0	0	0	0	32
平成14年度	7	7	0	0	0	8	0	3	25
平成15年度	5	2	0	0	1	0	0	0	8
平成16年度	0	20	148	51	11	0	0	0	230
平成17年度	0	7	0	1	1	0	0	0	9
平成18年度	4	10	0	1	0	0	1	0	16
平成19年度	0	6	0	94	0	0	0	0	100
平成20年度	1	11	6	33	1	0	0	0	52
平成21年度	1	6	0	98	0	0	0	0	105
平成22年度	2	8	0	0	1	0	0	0	11
平成23年度	1	3	9	358	124	0	0	0	495
平成24年度	0	5	0	233	3	0	0	0	241
平成25年度	2	7	0	210	8	0	0	0	227
平成26年度	3	20	4	846	118	0	0	0	991
平成27年度	4	17	8	89	31	0	0	0	149
平成28年度	12	12	0	25	22	15	0	0	86
平成29年度	17	15	2	4	17	0	0	0	55
平成30年度	4	3	0	80	3	1	0	0	91
平成31年度	4	15	2	5	78	2	0	0	106
令和2年度	1	1	6	124	10	0	0	0	144
計	134点 (3.7%)	349点 (9.7%)	290点 (8.1%)	2,303点 (64.3%)	449点 (12.5%)	37点 (1.0%)	5点 (0.1%)	16点 (0.4%)	3,583点 (100%)

所蔵作品の貸出実績

令和2年度は、2点の所蔵作品の貸し出しを行いました。

■「和巧絶佳展-令和時代の超工芸」開催のため

貸出先 : パナソニック汐留美術館(会期:2020年7月18日~9月22日)

宮崎・みやざきアートセンター(会期:2021年3月27日~5月16日)

貸出作品: 深堀隆介 《平成しんちう屋 百舟》2018年

■「博物館明治村開村55周年記念企画 金魚絵師 深堀隆介展 甦る水の記憶」開催のため

貸出先 : 博物館 明治村(会期:2020年7月23日~9月27日)

貸出作品: 深堀隆介 《緋火》2018年

設備・施設の概要

《工事概要》

所在地	愛知県刈谷市住吉町4-5
設計監理	株式会社 大建設計名古屋事務所
建築	株式会社富士工務店
電気設備	千歳電気工業株式会社
給排水設備	大建工業株式会社
空調設備	新日本空調株式会社
造園	アイシン緑化株式会社
工期	昭和57年1月～昭和58年4月 昭和58年6月11日

《大規模改修工事概要》

第1回目	
設計監理	刈谷市建設部建築課
建築工事	アイシン開発株式会社
電気工事	千歳電気工業株式会社
管工事	新日本空調株式会社
工期	平成9年6月23日～平成9年12月19日
休館期間	平成9年7月1日～平成9年12月31日
内容	乗用エレベーター設置、空調機改修、照明器具改修、壁面クロス張替、トイレ改修、ホイスト取付(1階荷解室)、事務室盤廻り改造、資料室・車庫改造(資料室に用途変更)ほか

第2回目	
設計監理	刈谷市建設部建築課
舗装工事	アイシン開発株式会社
壁面工事	吉原建設株式会社
空調工事	新日本空調株式会社
工期	平成23年9月5日～平成24年2月21日
休館期間	平成23年10月3日～平成24年1月10日
内容	空調機改修、内壁改修(可動壁はクロス張替のみ)、消防用ハロン容器弁取替、収蔵庫棚設置(備品)、東側駐車場舗装改修、美術館屋上鉄製扉・茶室表門改修、枝折戸等修繕、ほか

《建物概要》

構造	鉄筋コンクリート造 二階建 塔屋一階
敷地面積	5770.8㎡
建築面積	1216.58㎡
延面積	2346.92㎡(1階:1169.24㎡ 2階:1069.55㎡ 塔屋:108.13㎡)
仕上	[外装] 外壁/磁器タイル(一部アルミ発色カーテンウォール) 屋根/アスファルト防水(外断熱) [内装] 床/ビニール床長尺シート張り 壁/合板(12mm)+石膏ボード(12.5mm)の上にクロス張り、塗装 ロビー部:磁器タイル 天井/岩綿吸音板(石膏ボード下張り) 収蔵庫/床:ナラ 壁:スプルース
エレベーター	荷物用/1基・油圧式 2500kg D×W×H=3.25×2.5×2.4m 乗用/1基・油圧式 750kg(11人乗)
ホイス	1階荷解室/2t用・1基 2階荷解室/2t用・1基

《設備概要》

[電気設備]	
受変電設備	受電電圧 6600V トランス容量 175KVA
電灯設備	照明器具 373台
主光源	褪色防止形蛍光灯
展示室・展示ケース内照度	0～400lx
火災報知設備及び防火防煙設備	複合盤、P型1級受信機40回線(火報13 ハロン2 防災15)、煙感知器、スポット型感知器(差動式・定温式)、連動用煙感知器、防火戸、防火戸自動閉鎖装置、防煙タレ壁、連動用排煙口、非常放送設備、誘導灯設備

[空調設備]

吸収式冷温水発生	冷却塔一体型	ガス焚	低騒音型
チリングユニット	空冷式	年間冷却型	
空調機器	ロビー系統/2系統(各室独立空調)	展示室系統/4系統(各室独立空調)	収蔵庫系統/2系統(各室独立空調、電気ヒーター組み込み)
フィルター	プレフィルター、中性能フィルター		
全熱交換器	1Fロビー及び展示室系統:1系統	1Fロビー、2F展示室系統:1系統	
給水装自動給水装置	受水槽一体型(水槽容量750l)		
温湿度	展示室	温度/夏期25°C±1～1.5°C 冬期22°C±1～1.5°C	湿度/夏期・冬期 55%±5%
	収蔵庫	温度/22°C±1°C	湿度/55%±5%

[消火設備]

収蔵庫	ハロン消火設備
その他屋内	消火栓

《展示室概要》

[特別展示室]

面積	92.0㎡
壁面長	33.7m
天井高	4.0m
照明	蛍光灯(ガラスケース内)、スポットライト(着脱式)ガラスケース隠しパネル有り

[第1展示室]

面積	128.0㎡
壁面長	43.1m
天井高	4.0m
照明	蛍光灯、スポットライト(着脱式)
間仕切り	パネル有り

[第2展示室]

面積	100.0㎡
壁面長	37.5m
天井高	4.2m
照明	蛍光灯、スポットライト(着脱式)
間仕切り	パネル無し

[第3展示室]

面積	241.1㎡
壁面長	67.6m
天井高	4.2m
照明	蛍光灯、スポットライト(着脱式)
間仕切り	パネル有り

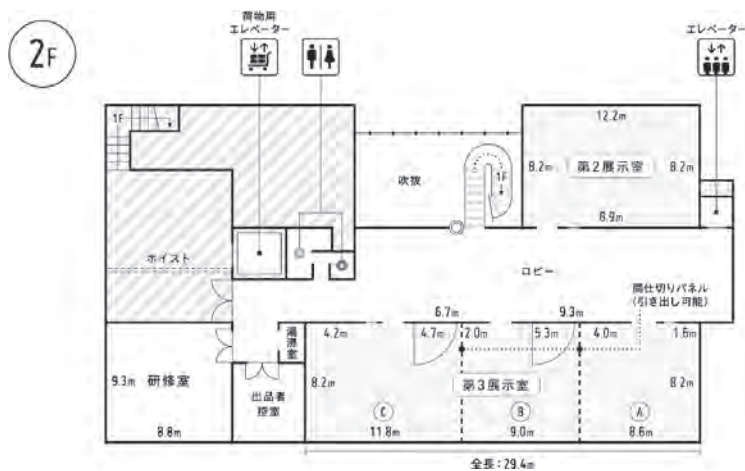
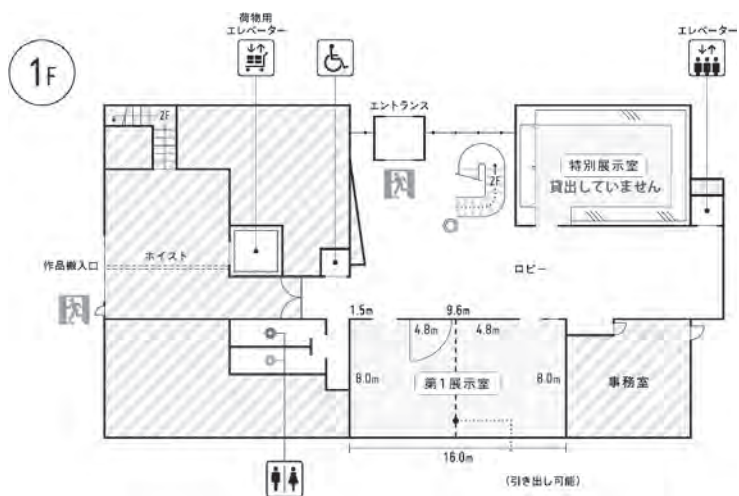
《諸室面積》

研修室	81.8㎡(8.8 m×9.3 m)		
控室	31.6㎡		
(ギャラリー利用者用)			
事務室	77.4㎡		
資料室1	18.2㎡	資料室2	24.5㎡
収蔵庫前室(1F)	18.0㎡	収蔵庫(1F)	81.0㎡
収蔵庫前室(2F)	18.0㎡	収蔵庫(2F)	81.0㎡
荷解室(1F)	82.1㎡	荷解室(2F)	108.0㎡
機械室(1F)	81.0㎡	機械室(塔屋)	91.1㎡
倉庫(1F)	7.8㎡	倉庫(2F)	7.5㎡
トイレ(1F)	29.4㎡	トイレ(2F)	18.5㎡
身障者用トイレ	4.0㎡		
ロビー(1F)	293.0㎡	ロビー(2F)	231.9㎡

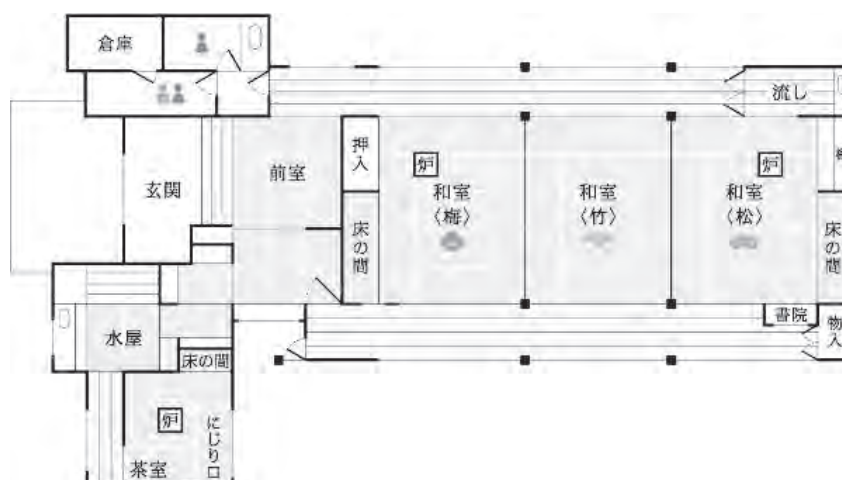
《茶室概要》

構造	木造日本瓦葺平屋建
建築面積	174.14㎡
延面積	155.06㎡

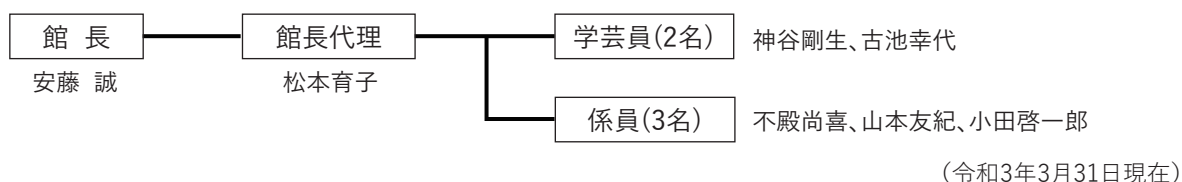
平面図



刈谷市美術館 併設
茶室 佐喜知庵



組織図



刈谷市美術館条例

(昭和58年4月1日条例第7号)
改正 平成元年4月1日条例第17号
平成6年4月1日条例第14号
平成9年4月1日条例第21号
平成13年3月30日条例第23号
平成21年3月27日条例第15号

(趣旨)

第1条 この条例は、市民の文化及び教養の向上を図るため、美術館の設置及び管理に関し必要な事項を定めるものとする。

(名称及び位置)

第2条 美術館の名称及び位置は、次のとおりとする。

- (1) 名称 刈谷市美術館
- (2) 位置 刈谷市住吉町4丁目5番地

(事業)

第3条 刈谷市美術館（以下「美術館」という。）は、次に掲げる事業を行う。

- (1) 美術に関する作品その他の資料を収集し、保管し、及び展示すること。
- (2) 美術に関する展覧会、講演会、講習会、研究会等を開催すること。
- (3) 美術に関する展示若しくは研修又は茶会のために施設を利用に供すること。

(使用の許可)

第4条 美術館を使用しようとする者は、あらかじめ刈谷市教育委員会（以下「委員会」という。）の許可を受けなければならない。許可を受けた者は（以下「使用者」という。）が許可された事項を変更する場合もまた同様とする。

2 委員会は、前項の規定により使用を許可する場合において管理上必要な条件を付けることができる。

(使用料)

第5条 美術館の使用料は、別表のとおりとする。

2 使用料は、使用の許可を受けたときに、前項の使用料を納付しなければならない。

(使用料の還付)

第6条 既納の使用料は還付しない。ただし、市長が特に必要があると認めたときは、使用料を還付することができる。

(使用許可の制限)

第7条 委員会は、次の各号のいずれかに該当するときは、使用を許可しない。

- (1) 公の秩序又は善良な風俗を乱すおそれがあると認めたとき。
- (2) 建物及び附属物を害するおそれがあると認めたとき。
- (3) 管理上支障があると認めたとき。
- (4) その他委員会が適当でないと認めたとき。

(使用許可の取消し)

第8条 委員会は、次の各号のいずれかに該当するときは、美術館の許可を取り消すことができる。

- (1) 使用の許可条件に違反したとき。
- (2) この条例は又は委員会の指示に違反したとき。
- (3) 災害その他の事故により使用ができなくなったとき。
- (4) 公共の福祉のためにやむを得ない理由があるとき。

2 前項の規定によって使用者が受ける損害に対して、委員会はその責任を負わない。

(特別の設備等の承認)

第9条 使用者は、美術館の使用に関し特別の設備をし、又は備付け以外の器具を使用しようとするときは、あらかじめ委員会の承認を受けなければならない。

(目的外使用等の禁止)

第10条 使用者は、美術館及びこれに附属する器具を、使用許可を受けた目的以外に使用し、又はこれらの使用の権利を譲渡し、若しくは転貸してはならない。

(原状回復の義務)

第11条 使用者は、使用をおわったとき、又は使用を取り消されたときは、直ちに原状に復さ

なければならない。

(損害賠償義務)

第12条 故意又は過失により施設、器具、美術資料等を破損し、又は損失した者は、それによって生じた損害を賠償しなければならない。

(委任)

第13条 この条例の施行に関し必要な事項は、委員会が定める。

附 則

この条例は、昭和58年6月1日から施行する。

附 則 (平成元年4月1日条例第17号)

(略)

附 則 (平成6年4月1日条例第14号)

(略)

附 則 (平成9年4月1日条例第21号)

(略)

附 則 (平成13年3月30日条例第23号)

(略)

附 則 (平成21年3月27日条例第15号)

(略)

(施行期日)

1 この条例は、平成21年10月1日から施行する。

(経過措置)

2 改正後の刈谷市美術館条例の規定は、この条例の施行の日以後に使用の許可を受けたものに係る使用料から適用し、同日前に使用の許可を受けたものに係る使用料については、なお従前の例による。

別表 (第5条関係)

区 分	使 用 料			
	午 前	午 後	全 日	
	午前9時から 午後0時まで	午前1時から 午後5時まで	午前9時から 午後5時まで	
特別展示室	————	————	2,000円	
第1展示室	————	————	3,300円	
第2展示室	————	————	2,800円	
第3展示室A	————	————	1,600円	
第3展示室B	————	————	1,600円	
第3展示室C	————	————	2,100円	
研 修 室	950円	1,300円	2,100円	
佐 喜 知 庵	茶 室 (水屋及び控室を含む)	1,900円	2,500円	4,100円
	松	750円	1,000円	1,600円
	竹	750円	1,000円	1,600円
	梅	750円	1,000円	1,600円

備考

(1) 営利を目的としないで使用し、入場料を1人につき500円以上(入場料に区分がある場合は、その区分の最高金額が500円以上)徴する場合は、本表の2倍の額とする。

(2) 営利を目的として使用する場合は、本表の1.2倍の額とする。

刈谷市美術館条例施行規則

昭和58年4月1日教育委員会規則第3号
平成21年3月27日教育委員会規則第2号
平成24年12月27日教育委員会規則第12号

(趣旨)

第1条 この規則は、刈谷市美術館条例（昭和58年条例第7号。以下「条例」という。）の施行に関し必要な事項を定めるものとする。

(休館日)

第2条 刈谷市美術館（以下「美術館」という。）の休館日は、次のとおりとする。ただし、刈谷市教育委員会（以下「委員会」という。）が特に必要があると認めるときは、変更することができる。

- (1) 毎週月曜日
- (2) 国民の祝日の翌日
- (3) 1月1日、1月3日及び12月29日から12月31日まで

(開館時間)

第3条 美術館の開館時間は、午前9時から午後5時までとする。ただし、委員会が特に必要があると認めるときは、変更することができる。

(使用の申請及び許可)

第4条 条例第4条第1項の規定により美術館の使用許可を受けようとする者は、刈谷市美術館使用許可申請書（様式第1号）を委員会に提出しなければならない。

- 2 前項の申請書は、使用しようとする日の属する月の1年前から使用日前7日までに提出するものとする。ただし、委員会が特に必要があると認めるときは、この限りでない。
- 3 委員会は、第1項の申請があった場合は、その使用目的及び内容を検討し、適当と認めるものには刈谷市美術館使用許可書（様式第2号）を交付する。

(使用許可の変更)

第5条 美術館の使用許可を受けた者（以下「使用者」という。）が許可事項の変更をしようとするときは、刈谷市美術館使用変更申請書（様式第3号）を委員会に提出しなければならない。

- 2 委員会は、前項の申請があった場合は、その内容を審査し、適当と認めるときは、刈谷市美術館使用変更許可書（様式第4号）を交付する。

(使用の取消し)

第6条 使用者は、使用の取消しをしようとするときは、速やかに刈谷市美術館使用取消届（様式第5号）を委員会に提出しなければならない。

(使用料の還付)

第7条 条例第6条ただし書の規定にもとづく使用料の還付は、次の各号のいずれかに該当する場合とする。

- (1) 使用日前7日までに取消しの申請があった場合
 - (2) 委員会が条例第8条第1項第3号又は第4号の規定により使用許可を取り消した場合
- (使用期間)

第8条 美術館の使用期間は、引き続き2週間を超えることができない。ただし、委員会が特に必要があると認めるときは、延長することができる。

(遵守事項)

第9条 美術館の利用者は、次に掲げる事項を守らなければならない。

- (1) 秩序ある行動をとること。
- (2) 指定の場所以外で飲食し、喫煙し、又は火気を使用しないこと。
- (3) 危険物の携帯又は動物類を連行しないこと。
- (4) 許可を受けずに物品の展示又は販売をしないこと。
- (5) 許可を受けずに壁、柱等に張り紙をし、又はくぎ類を打たないこと。

(6) その他管理上必要な指示に反する行為をしないこと。

附 則

この規則は、昭和58年6月1日から施行する。

附 則（平成21年3月27日教育委員会規則第2号）

この規則は、平成21年10月1日から施行する。

附 則（平成24年12月27日教育委員会規則第12号）

この規則は、平成25年1月4日から施行する。

様式第1号（第4条関係）

（略）

様式第2号（第4条関係）

（略）

様式第3号（第5条関係）

（略）

様式第4号（第5条関係）

（略）

様式第5号（第6条関係）

（略）

令和2年度 刈谷市美術館年報

編集・発行 刈谷市美術館
〒448-0852
愛知県刈谷市住吉町4丁目5番地
Tel 0566-23-1636
Fax 0566-26-0511
E-mail bijyutsu@city.kariya.lg.jp
HP <https://www.city.kariya.lg.jp/museum/>

刈谷市美術館

Kariya City Art Museum